



SVEA HOVRÄTT
Mark- och miljööverdomstolen
Rotel 060103

DOM
2014-04-03
Stockholm

Mål nr
M 2504-13

ÖVERKLAGAT AVGÖRANDE

Nacka tingsrätts, mark- och miljödomstolen, dom 2013-02-19 i mål nr M 6497-11, se bilaga

KLAGANDE

R K

Ombud: Advokat L B

MOTPARTER

1. Dala Vind AB, 556696-6940
Box 4
782 21 Malung

Ombud: Advokat T A och jur. kand. H P

2. Länsstyrelsen i Dalarnas län
791 84 Falun

SAKEN

Tillstånd att uppföra och driva vindkraftverk m.m. inom fastigheterna X och Y i Mora kommun

MARK- OCH MILJÖÖVERDOMSTOLENS DOMSLUT

Med ändring av mark- och miljödomstolens dom upphäver Mark- och miljööverdomstolen miljöprövningsdelegationens, Länsstyrelsen i Dalarnas län, beslut den 10 november 2011 (dnr 551-16650-08) samt avslår ansökan om tillstånd.

Dok.Id 1129961

Postadress	Besöksadress	Telefon	Telefax	Expeditionstid
Box 2290 103 17 Stockholm	Birger Jarls Torg 16	08-561 670 00 08-561 675 50	08-561 675 59	måndag – fredag 09:00-15:00
		E-post: svea.avd6@dom.se www.svea.se		

YRKANDEN I MARK- OCH MILJÖÖVERDOMSTOLEN

R K har yrkat att Mark- och miljööverdomstolen, med ändring av mark- och miljödomstolens dom, ska upphäva det av miljöprövningsdelegationen meddelade tillståndet att uppföra och driva vindkraftverk m.m.

Dala Vind AB har motsatt sig ändring.

Länsstyrelsen i Dalarnas län har medgett ändring.

UTVECKLING AV TALAN I MARK- OCH MILJÖÖVERDOMSTOLEN

Parterna har i allt väsentligt åberopat samma omständigheter och grunder som i mark- och miljödomstolen samt tillagt bl.a. följande.

R K

Tillräckliga hänsyn har inte tagits till de påpekade bullervärdena samt de kumulativa effekter som uppkommer med anledning av befintliga vindkraftverk. I mark- och miljödomstolens dom har felaktigt angivits att det är verk nr 3 som är särskilt störande medan det egentligen är verken 14 och 15. Mark- och miljödomstolen har inte kommenterat länsstyrelsens yttrande om nödvändigheten av en kulturanalys eller att länsstyrelsen avstyrkt med hänvisning till områdets kungsörnspopulation. När det gäller placeringen hänvisar domen till villkor 2 i tillståndet och anger att placeringen ska bestämmas i samråd mellan bolaget och tillsynsmyndigheten. Det innebär att frågor som är avgörande för själva tillståndsprövningen har skjutits på framtiden i ett samråd där hans intressen kan komma att åsidosättas. En sådan osäkerhet är inte förenlig med gällande regler. Vad gäller lokaliseringssprövningen bygger den på en översiktsplan som inte har föregåtts av någon miljöprövning, utan grundas på ett politiskt beslut i strid med miljökontorets avstyrkande. Redovisning av alternativa

lokaliseringar saknas helt trots att kommunen i sin vindplan faktiskt anvisat alternativa lägen.

De frågor som Naturvårdsverket har tagit upp i sina yttranden har redan tidigare tagits upp av honom och ligger inom ramen för målet. Att den enskildes intressen sammanfaller med ett allmänt intresse ökar styrkan i argumenten. Dala Vind AB har inte ens gjort ett försök att redovisa någon alternativ lokalisering, vilket strider mot miljöbalkens regler och redan i sig ska leda till att ansökan ska avslås. Bolagets förslag till alternativt utredningsvillkor skulle kunna få oönskade konsekvenser. I den mån fågelutredningen har brister avseende var boplatser ligger skulle en sådan föreskrift kunna leda till att ett tillstånd ges utan att det egentligen är känt var vindkraftverken kommer att placeras. Det skulle kunna få det märkliga resultatet att det efter att tillstånd meddelats får konstateras att verken faktiskt inte kan etableras inom vindkraftsområdet. Behovet av att det istället sker en redovisning av alternativa platser framstår i ljuset av detta som än mer starkt. Vad bolaget har anfört om skogsbruk inom området är kraftigt överdrivet.

Dala Vind AB

Företrädare för allmänna intressen har inte överklagat mark- och miljödomstolens dom. Aktuellt överklagande gäller vad R K anfört; påverkan på allmänna intressen grundar inte klagorätt för enskilda.

Bolaget har genomfört utredning av tre alternativa lokaliseringar inklusive huvudalternativet. Vägledande för urvalet har varit den inventering av vindpotential som presenterats av länsstyrelsen. Förutom utredning av alternativa lokaliseringar har bolaget också utrett och redovisat totalt tre utformningsalternativ. De olika utredningsalternativen har bl.a. utarbetats genom tidiga samråd som bolaget hållit med Försvaret, Skogsstyrelsen, länsstyrelsen, kommunen, markägare och närboende.

Området för den planerade verksamheten ligger inte inom område av riksintresse för friluftsliv och turism enligt 4 kap. 2 § miljöbalken, utan så långt som 4,5 km västerut.

Beträffande Siljans strandområde är avståndet över 9 km. En vindkraftetablering inom nu aktuellt område kan komma att medföra viss synlighet från Siljansringen. Det skulle kunna innebära viss påverkan på de värden för turism och rörligt friluftsliv som värnas av riksintresset. Påverkan har dock bedömts som acceptabel.

Vad gäller fråga om påverkan på kungsörn och andra fåglar kan det konstateras att Naturvårdsverkets yttrande innehåller sakfel, bl.a. vad gäller aktuell klassning enligt artdatabanken samt parametrar som lagts till grund för bedömningen. Av den utredning som bolaget lämnat in framgår av den sammanfattande bedömningen att fågelförekomsten är ganska typisk för ett skogsområde i den aktuella delen av landet. Vid inventeringen påträffades inget kungsörnsbo. Utifrån avståndet till revirets centrala delar bedöms att någon större påverkan inte uppkommer och det är mest sannolikt att ett bo eller ett eventuellt kommande bo skulle placeras en bra bit bort och troligen runt två km från närmaste verk. Inte heller vad gäller övriga fågelarter bedöms någon oacceptabel påverkan uppkomma. Etableringsområdet är dessutom till stora delar redan påverkat av mänsklig aktivitet genom framförallt ett produktivt skogsbruk.

För det fall Mark- och miljööverdomstolen överväger att reglera frågan om kungsörn närmare än vad som redan följer av meddelad provotidsföreskrift och utredningsvillkor, har bolaget inget att invända mot att i andra hand utredningsvillkor U1 kompletteras med följande; innan anläggningsarbeten påbörjas ska en uppföljande inventering avseende eventuella kungsörnsbon i området företas under månaderna februari till juli. I enlighet därmed kan i andra hand provotidsföreskriften även kompletteras med följande villkor;

”P1. Vindkraftverk får inte placeras närmare än två (2) km från eventuella boplatser för kungsörn enligt vad som framgår av uppföljande inventering utifrån villkor U1.”

Länsstyrelsen i Dalarnas län

Länsstyrelsen avstyrkte ansökan vid prövningen av miljöprövningsdelegationen eftersom exploateringen påverkar del av Siljansområdet som är ett riksintresse för turismen och friluftslivet enligt 4 kap. miljöbalken. Det finns redan 31 verk uppförda i området idag och ytterligare 30 verk är anmälda eller har fått tillstånd att uppföras. Det kuperade landskapet med milsvida utblickar gör landskapet extra känsligt för exploateringar och etableringar som fragmenterar horisontlinjerna inom området. En exploatering med förhållandevis liten påverkan på närområdet kan på långt håll, upp till flera mil, påverka landskapet negativt. Av miljökonsekvensbeskrivningen framgår att etableringen kommer bli synlig på många platser runt Siljansområdet. Förändringen på landskapet blir därmed mycket tydlig. Den medför en iögonfallande kontrast mellan nytt och gammalt i ett område där helhetsintrycket och den historiska kontinuiteten är central och innebär därför en risk för störningar såväl som en betydande påverkan på landskapsbilden. Vid en avvägning mellan intresset att producera vindenergi och att skydda värdena i Siljansområdet ska skyddet av riksintresset ges företräde. Sedan länsstyrelsen yttrade sig över ansökan har förutsättningarna ändrats och det är inte fråga om lika många verk. I och med detta kan en ny bedömning av påverkan på landskapsbilden och riksintresset behöva göras.

Hela området omfattas av kungsörnsrevir. Området utgör även flyg- och sträckområde för kungsörn. Arten finns med på artdatabasens lista över rödlistade arter och betecknas som ”nära hotad”, vilket innebär att det finns en stor risk att arten inom en snar framtid blir kategoriserad som en hotad art och riskerar att försvinna. Kungsörn omfattas också av artskydd enligt 8 kap. miljöbalken och finns med i bilaga 1 till artskyddsförordningen. Kungsörnar hör till de fågelarter som drabbas hårdast av vindkraftsetableringar då de är utpräglade termikflygare. Det har inte i ärendet visats att den föreslagna platsen är sådan att ändamålet kan uppnås med minsta intrång och olägenhet för människors hälsa och miljön. Denna bedömning har inte ändrats trots att ansökan nu omfattar färre verk.

YTTRANDE FRÅN REMISSINSTANSER**Naturvårdsverket**

Valet av plats är olämpligt då den planerade vindkraftsparken kan skada eller påverka fåglars fortplantningsområde och viloplats på ett sätt som inte är förenligt med artskyddsförordningen. Ansökan bör därför med hänvisning till 2 kap. 6 § miljöbalken avslås. Naturvårdsverket har även noterat att underlaget gällande frågan om riksintresset Siljan med omgivningar enligt 4 kap. 1 och 2 §§ miljöbalken är så pass bristfälligt att det inte torde kunna ligga till grund för prövning. Det kan inte utredas huruvida den planerade vindkraftsparken kan innebära påtaglig skada på riksintresset. Ansökan bör under sådana omständigheter avvisas.

Påverkan på känsliga fågelarter

Flera skyddsvärda och känsliga arter, bl.a. kungsörn, bivråk och tjäder, riskerar att störas och trängas bort från sina naturliga habitat och häckningsplatser. De riskerar även att kollidera med vindkraftverken. Av den studie från JP Fågelvind som Naturvårdsverket har tagit del av framgår att området hyser sju revir av häckande rovfågel, varav två arter är rödlistade; kungsörn (nära hotad), bivråk (starkt hotad), sparvhök, tornfalk, lärkfalk och ormvråk. Bland skogsfågel förekommer orre talrikt i området och minst fyra spelplatser för tjäder identifierades. I studien redovisades också förekomst av starkt hotade, rödlistade arter som troligen häckar i området, t.ex. nattskärna (nära hotad) och tretåig hackspett (sårbar).

En vindkraftspark på Säliträdberget-Skuruberg har redan byggts i närheten av den planerade parken på Rossberget-Davalberget. Naturvårdsverket vill framhålla att en ytterligare vindkraftsetablering i området riskerar att få kumulativa effekter på fågelfaunan. I miljöprövningsdelegationens beslut påpekas att rovfågelfaunan är värdefull och påverkan måste minimeras. Med hänsyn till den känsliga fågelfaunan är det inte tillräckligt att frågan om slutliga villkor för att minimera påverkan på rovfågelbeståndet skjuts upp.

Kungsörn

Av inventeringen framgår att den planerade vindkraftsanläggningen ligger mitt i ett kungsörnsrevir och att flygstråk, som frekvent används av örn, sammanfaller med vindparksområdet. Kungsörnen finns upptagen i bilaga 1 till EU:s fågeldirektiv (rådets direktiv 79/409/EEG). Arten återfinns i hotkategori ”nära hotad” i den nationella rödlistan och kungsörnen bedöms därmed inte ha en långsiktigt livskraftig population i Sverige. Av regering och riksdag fastlagda etappmål och miniminivåer är miniminivån för kungsörn 600 årliga häckningar i Sverige. Bedömningar tyder på att det idag inte finns fler än 500 häckande par.

Under de senaste två decennierna har kungsörnsbeståndet i Dalarna, som utgör det norrländska utbredningsområdets övergång till södra landet, uppvisat dålig häckningsframgång. Kungsörn är känslig för störning och behöver tillgång till ostörda områden med en lämplig livsmiljö. Samma bon och revir utnyttjas ofta under lång tid, generation efter generation. Ett kungsörnsrevir är cirka en kvadratmil stort och i reviret finns oftast flera alternativa bon. De gamla fåglarna stannar normalt i eller i närheten av reviret året runt. Då kungsörnens könsmodnhet inträder sent och reproduktionstakten är långsam är populationen känslig för förändringar i överlevnad hos gamla och unga individer. Särskilt gäller det förhöjd dödlighet hos gamla individer.

Kungsörnen jagar helst i öppen terräng med goda vind- och termikförhållanden, dvs. på de platser där också vindkraftsetableringar är mest gynnsamma.

Vindkraftsexploatering med ett utökat väg- och ledningsnät medför påverkan på örnens livsmiljöer genom en fragmentering av landskapet. Tillhörande anläggningar kan innebära störningar från service och underhåll. Vid dålig sikt riskerar kungsörn att kollidera med vindkraftverk. Även vid god sikt har det inträffat att kungsörn har kolliderat med bladen på ett vindkraftverk, vilket kan bero på att de har svårt att uppfatta och undvika rotorblad i rörelse.

Kungsörn påverkas alltså negativt av vindkraftsetableringar, både när det gäller störning, bortträngning från naturliga habitat och häckningsplatser samt kollisioner med vindkraftverken.

Övriga fåglar

Bivråd, tjäder, nattskär, storlom och smålom är samtliga upptagna på fågeldirektivets bilaga 1. Områden där bivråd häckar regelbundet bör skyddas mot exploatering och skyddszoner bör uppgå till minst en km. Tjäder, nattskär, storlom och smålom är alla störningskänsliga. Beträffande lom bör skyddszoner om minst en km upprättas runt sjöar och tjärnar där lommar regelbundet häckar.

Sammantaget strider de sökta åtgärderna mot artskyddsförordningen och lokaliseringen är olämplig.

Påverkan på riksintresset Siljansområdet

Naturvårdsverket anser att den sökta verksamheten kan innebära en påtaglig skada på riksintresset Siljansområdet enligt 4 kap. 1 och 2 §§ miljöbalken och att åtgärden därför strider mot hushållningsbestämmelserna i 4 kap. miljöbalken.

Naturvårdsverket anser att det är viktigt att slå vakt om värdena i områden enligt 4 kap. miljöbalken. Fågelfaunan är en del av naturvärdena. Även landskapet i området har sammantagna höga kulturella och botaniska värden. Det finns inte någon analys av hur den planerade vindkraftsparken påverkar dessa sammantagna värden.

MARK- OCH MILJÖÖVERDOMSTOLENS DOMSKÄL

Inledningsvis konstaterar Mark- och miljööverdomstolen att frågan om påverkan på riksintresset enligt 4 kap. miljöbalken samt frågan om påverkan på kungsörn och andra känsliga fågelarter har tagits upp av R K, bl.a. genom hans invändningar om att vindkraftverken påverkar skyddsvärda intressen inom området. Frågorna ligger därmed inom ramen för domstolens prövning.

Buller

Mark- och miljööverdomstolen bedömer att bolagets beräkningar beträffande buller kan godtas och att det saknas anledning att avslå ansökan med hänsyn till vad som anförts om buller.

Påverkan på riksintresset enligt 4 kap. miljöbalken

Den aktuella etableringen avser nio vindkraftverk lokaliserade i Sollerö församling, cirka sju km sydväst om samhället Gesunda och cirka 17 km sydväst om Mora.

Marken är i huvudsak bevuxen med skog. Som mark- och miljödomstolen konstaterat ligger den aktuella etableringen inte inom ett sådant område som utpekats vara av riksintresse i 3 och 4 kap. miljöbalken. Översiktsplanen hindrar inte lokalisering av vindkraftverk i det aktuella området.

I närheten av etableringen ligger Siljan och strandområden som ingår i de områden som räknas upp i 4 kap. 2 § miljöbalken. Inom ett sådant område ska turismens och friluftslivets intressen särskilt beaktas vid bedömningen av tillåtligheten av exploateringsföretag eller andra ingrepp i miljön. Området är enligt 4 kap. 1 § miljöbalken, med hänsyn till natur- och kulturvärden, i sin helhet av riksintresse. Enligt 4 kap. 1 § 2 p miljöbalken får etableringsföretag och andra ingrepp i miljön komma till stånd endast om det kan ske på ett sätt som inte påtagligt skadar områdenas natur- och kulturvärden. En bedömning måste göras utifrån hur den tänkta etableringen på platsen skulle påverka det skyddade intresset.

Etableringen med nio vindkraftverk kommer onekligen att i viss mån förändra landskapsbilden. Enligt Mark- och miljööverdomstolens bedömning äventyras dock inte turismens och friluftslivets intressen om etableringen kommer till stånd. Vid denna bedömning är det av betydelse att etableringen överensstämmer med intentionerna i kommunens översiktsplan samt att avstånden till de skyddade områdena är mellan fyra och nio km. Mot bakgrund av det anförda finner Mark- och miljööverdomstolen att 4 kap. 2 § miljöbalken inte hindrar en etablering av verksamheten. På grund härav och då etableringen inte kan anses påtagligt skada de samlade natur- och kulturvärdena i området saknas anledning att avslå ansökan med hänsyn till vad som anförts om

påverkan på riksintresset Siljans-området. Inte heller vad R K framfört beträffande alternativa lokaliseringar leder till att ansökan av den anledningen ska avslås.

Lokaliseringens lämplighet med hänsyn till påverkan på fåglar

Av den fågelstudie som Dala Vind AB låtit utföra framgår att området för den planerade vindkraftetableringen hyser sju revir av häckande rovfåglar varav två arter, kungsörn och bivråk, är rödlistade. Beträffande kungsörn har det tidigare funnits minst ett botråd i området. Det finns inte längre kvar men ett kungsörnspar har setts i området under 2009. Enligt studien kan en störning till följd av byggandet av vindkraftverken medföra att kungsörnarna väljer ett annat område som boplats. Av utredningen i målet framgår vidare att enligt inventeringar utförda av länsstyrelsen och Kungsörnsgruppen i Dalarna finns det sträckande och spelflygande kungsörnar i området. Av bolagets fågelstudie framgår att även nattskärna troligen häckar inom området och att det finns flera spelplatser för tjäder. Även andra särskilt skyddsvärda fågelarter som storlom och smålom har observerats.

Samtliga nämnda arter är upptagna på bilaga 1 till rådets direktiv (79/409/EU) om bevarande av vilda fåglar. Kungsörn tillhör också de fåglar som enligt Naturvårdsverkets rapport 6467, Vindkraftens effekter på fåglar och fladdermöss, riskerar att hårdast drabbas av kollisioner med vindkraftverk. I rapporten anges att det enklaste sättet att minimera risker för olyckor med rovfåglar är att undvika vindkraftverk nära boplatser eller på platser med regelbundna koncentrationer av rovfåglar. Vidare anges att det är tveksamt om det går att vidta åtgärder som minskar risken för fåglarna efter en vindkraftetablering.

Med hänsyn till vad som framkommit om områdets betydelse som fågellokal för bl.a. kungsörn och till vad Naturvårdsverket anfört i sitt remissvar, anser Mark- och miljööverdomstolen att bolaget inte har visat att den valda platsen uppfyller kravet på en lämplig lokalisering enligt 2 kap. 6 § miljöbalken.

En godtagbar lokalisering är en förutsättning för att en verksamhet ska vara tillåtlig. Eftersom frågan om verksamhetens påverkan på särskilt skyddsvärda fåglar i detta fall är av väsentlig betydelse för bedömningen av om lokaliseringen kan godtas, är det inte möjligt att meddela en prövotidsföreskrift i enlighet med bolagets andrahandsyrkande. Sammantaget ska underinstansernas beslut ändras och bolagets ansökan avslås i sin helhet.

Domen får enligt 5 kap. 5 § lagen (2010:921) om mark- och miljödomstolar inte överklagas.

I avgörandet har deltagit hovrättsrådet Mikael Hagelroth, tekniska rådet Mikael Schultz, hovrättsrådet Malin Wik samt tf. hovrättsassessorn Ulrika Stenström, referent.

Föredragande har varit Astrid Öfverholm.



NACKA TINGSRÄTT
Mark- och miljödomstolen
Enhet 4

DOM
2013-02-19
meddelad i
Nacka Strand

Mål nr M 6497-11

KLAGANDE

R K

Ombud: Advokat L B

MOTPART

1. Dala Vind AB, 556696-6940
Box 4
782 21 Malung

2. Länsstyrelsen i Dalarnas län
Miljöprövningsdelegationen
791 84 Falun

ÖVERKLAGAT BESLUT

Länsstyrelsen i Dalarnas läns beslut 2011-11-10 i ärende nr 551-16650-08, se [bilaga 1](#)

SAKEN

Tillstånd till att uppföra och driva vindkraftverk m.m. inom fastigheterna
Mora X och Y

DOMSLUT

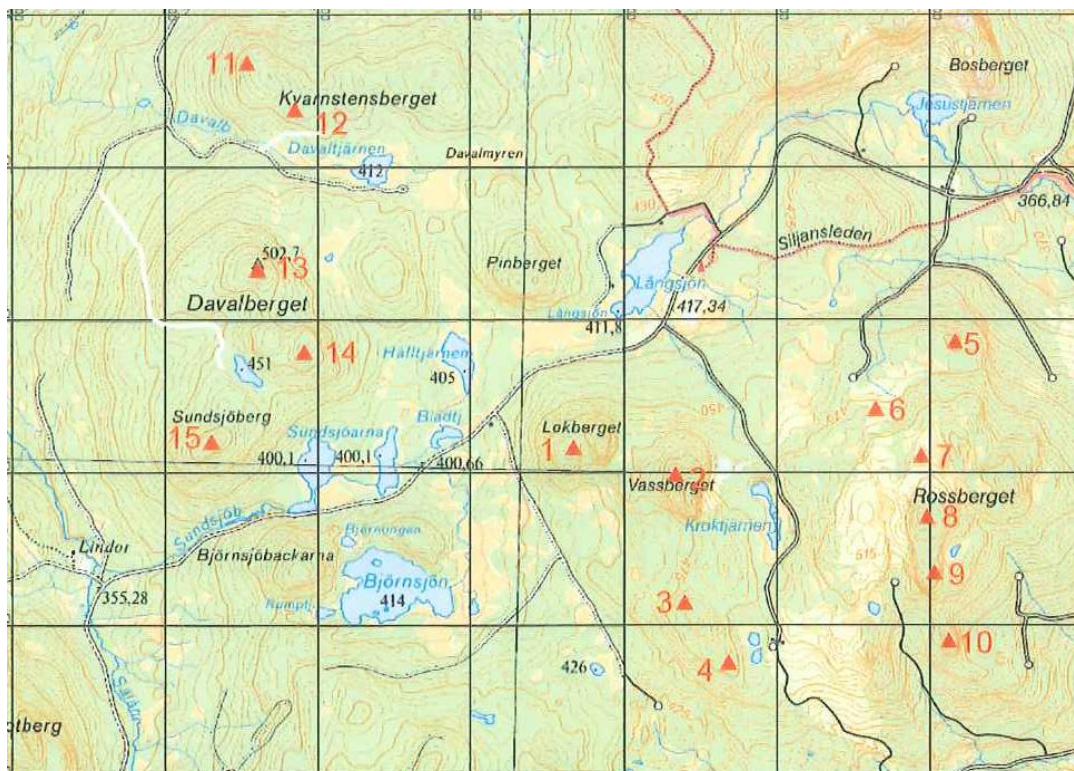
Mark- och miljödomstolen avslår överklagandet.

Dok.Id 274444

Postadress	Besöksadress	Telefon	Telefax	Expeditionstid
Box 1104 131 26 Nacka Strand	Augustendalsvägen 20	08-561 656 00 E-post: mmd.nacka@dom.se www.nackatingsratt.domstol.se	08-561 657 99	måndag – fredag 08:30-16:00

BAKGRUND

Dala Vind AB, i det följande Dala Vind eller bolaget, ansökte om tillstånd till att få uppföra 15 vindkraftverk på Rossberget, Davalberget, Lokberget samt Kvarnstensberget i Mora kommun. Vindkraftsetableringen planerades inom fastigheterna Mora X och Mora Y.



Vindkraftverkens placering enligt Dala Vinds ansökan.

Miljöprövningsdelegationen vid Länsstyrelsen i Dalarnas län lämnade genom beslut den 10 november 2011 Dala Vind tillstånd till uppförande utav nio vindkraftverk, nr 1–4 och 11–15, på Davalberget, Lokberget och Kvarnstensberget. För tillståndet har det, utöver ett allmänt villkor (villkor 1), uppställts villkor bl.a. för buller (villkor 9) och för skuggbildning (villkor 10). Villkorens närmare utformning framgår av länsstyrelsens beslut, se bilaga 1.

R K:s fastighet Z är belägen på Björnsjöns västra strand mellan Davalberget och Lokberget. Söder om den nu planerade vindkrafts-

etableringen och R K:s fastighet finns det sedan några år tillbaka på Säliträdberget en vindkraftspark med åtta vindkraftverk.

YRKANDE OCH INSTÄLLNING

R K har yrkat att mark- och miljödomstolen med ändring av länsstyrelsens beslut inte meddelar tillstånd i enlighet med bolagets ansökan.

Dala Vind har bestritt ändring.

Länsstyrelsen i Dalarnas län, i det följande länsstyrelsen, har, som det får förstås, bestritt ändring.

UTVECKLING AV TALAN

Till stöd för sina respektive talan har parterna anfört i allt väsentligt vad som framgår av det överklagade beslutet. Därutöver har parterna anfört sammanfattningsvis följande.

R K

De vindkraftverk som nu är aktuella ligger utanför det område som utpekats vara av riksintresse för vindkraftverk. Länsstyrelsen har vid sin prövning inte tillämpat vare sig lokaliseringsprincipen, alternativprincipen eller proportionalitetsprincipen på det sätt som krävs.

För den aktuella vindkraftsetableringen har det föreskrivits att den ekvivalenta ljudnivån utomhus vid bostäder inte får överstiga 40 dB(A). Med hänsyn till den typ av bebyggelse det nu är fråga om bör dock ljudnivån vid fastigheten inte uppgå till mer än 35 dB(A). Detta bekräftas i Mora kommuns vindbruksplan.

Vidare bör den nivån gälla inte bara såvitt avser buller från de nu aktuella nio vindkraftverken utan även för de kumulativa effekterna tillsammans med den tillståndsgivna vindkraftparken på Säliträdberget. Med hänsyn till att bullerstörningar redan

nu förekommer kan slutsatsen dras att det uppställda villkoret inte kommer att uppfyllas oavsett om nivån är 35 dB(A) eller 40 dB(A).

Värdet av de i villkoren föreskrivna skyddsåtgärderna är osäkert. Det kan vidare ifrågasättas om tillsynsmyndigheten har resurser för kontrollera efterlevnaden av villkoren.

Vid samrådet om vindkraftverkens slutliga placering ska Dala Vind redovisa en ny ljud- respektive skuggberäkning för tillsynsmyndigheten. Detta på grund av osäkerhet i hittills gjorda beräkningar. Det förefaller dock oklart när beräkningarna ska utföras och det kan även ifrågasättas om detta är en fråga för tillsynsmyndigheten. Det är också svårt att förstå hur ett överskridande av gränsvärdena i praktiken ska kunna undanröjas efter det att vindkraftparken redan är etablerad.

Det finns alternativa placeringar för vindkraftverken. Genom att utnyttja dessa alternativa placeringar i första hand skulle de nu påtalade negativa effekterna undvikas. I tillståndsprövningen har dock frågan om alternativa placeringar av vindkraftverken inte behandlats på ett förutsatt sätt med beaktande av försiktighetsprincipen samt de EU-rättsliga alternativ- och proportionalitetsprinciperna.

I Mora kommuns vindbruksplan har alternativa lämpliga lägen västerut och norrut redovisats. Vidare bör noteras att kommunen tillstyrkte etableringen ungefär ett år innan arbetet med vindbruksplanen hade genomförts. Detta får anses anmärkningsvärt och det påminns om att tillsynsmyndigheten i sitt samrådsyttrande avstyrkte att tillstånd skulle lämnas och att även miljönämnden sagt nej till vindkraftetablering inom det nu angivna området. Vidare har såväl kommunens som länsstyrelsen experter samt de interna enheterna hos länsstyrelsen som yttrat sig ansett att den sökta vindkraftsetableringen ska avstyrkas.

Alla de vindkraftverk som innefattas i Dala Vinds ansökan placeras utanför det område som tidigare har fastställts ha riksintresse för vindbruk. Visserligen har riksintresseområden under samrådet närmast en uppgift som vägledning vid den totala be-

dömningen som ska göras, men vid själva tillståndsgivningen och den prövning som sker nu, särskilt med anledning av länsstyrelsens beslut, får placeringen utanför riksintresseområde också juridisk relevans.

Området runt Björnsjön är unikt och mycket skyddsvärt. Som framgår av Boverkets remissyttrande kommer vindkraftverken att förändra landskapet. Det är nödvändigt att stor omsorg ägnas åt lokalisering samt utformning av såväl vindkraftparker som enskilda verk. Så har inte skett. Av miljökonsekvensbeskrivningen framgår inte vilka värden som finns i landskapet. Vidare saknas det en beskrivning och konsekvensbedömning av vindkraftparkernas påverkan på de olika landskapssituationerna.

Placeringen av vindkraftverken beskrivs enbart utifrån produktionsoptimerande utgångspunkter utan någon analys eller konsekvensbeskrivning avseende placering i landskapet. Det totala intrycket blir därför oklart. Det saknas analys, beskrivning och bedömning av placeringen av vindkraftverken i relation till platsen och landskapets förutsättningar och känslighet för vindkraftsetablering. Det framgår inte hur den valda placeringen påverkar landskapet avseende gruppering, samverkan, oregelbundenhet, olika navhöjder m.m. Några kumulativa effekter av närliggande vindkraftsparker och framtida tillkommande etableringar har inte beskrivits.

Fotomontagen saknar en egentlig tillhörande beskrivning, analys och konsekvensbestämning för varje specifik situation. Fotomontagen är mycket svåra att tolka. De utvisar dock att vindkraftverken leder till olägenheter vid Bengtsarvet 112:2.

Miljökonsekvensbeskrivningen brister när det gäller nulägesuppgift om rekreation och friluftsliv. Värden och målpunkter inom Davalberget finns inte beskrivna. Det saknas källa till att området inte nyttjas av det rörliga friluftslivet. Miljökonsekvensbeskrivningen bedömer inte heller i tillräcklig utsträckning följderna av exempelvis ökat buller, skuggverkan eller den omständigheten att stora områden inte längre kommer att uppfattas som oexploaterade naturområden.

Länsstyrelsen i Dalarnas län

Slutlig placering av vindkraftverken ska göras i samråd med tillsynsmyndigheten. I samband med samrådet ska, enligt villkor 9 respektive 10, ljud- och skuggberäkning redovisas för tillsynsmyndigheten. Det får förutsättas att detta sker innan anläggandet av vindkraftverken. Om villkoren inte uppfattas som tillräckligt tydliga i den delen bör mark- och miljödomstolen kunna omformulera dessa.

Dala Vind

Att vindkraftverken ligger utanför utpekad riksintresseområde för vindbruk är inget hinder för en etablering av vindkraft i området. I Mora kommuns vindbruksplan är området utpekad som ett lämpligt område för etablering av vindkraftverk.

Beträffande ljudpåverkan så finns nationella riktlinjer och begränsningsvärden som inte får överskridas. Utomhus vid bostadshus gäller begränsningsvärdena 35 dB(A) respektive 40 dB(A). Begränsningsvärdena omfattar en eventuell kumulativ effekt. I vindbruksplanen anges att inom områden planlagda för fritidsbebyggelse och rörligt friluftsliv ska begränsningsvärdet 35 dB(A) tillämpas. Det finns inga planlagda områden i närområdet för vindkraftanläggningen. Den ekvivalenta ljudnivån utomhus vid platsen får därmed inte överstiga 40 dB(A) vilket är i linje med beslutet.

Verksamhetsutövaren ska innan byggstart visa att bullernivåerna inte överstiger det för verksamheten gällande bullervillkoret. I förevarande fall kommer detta att ske i samråd med tillståndsmyndigheten. Moderna vindkraftverk har flera "sound modes" som gör att effekten på vindkraftverken kan regleras och på så sätt se till att ljudet från vindkraftverken inte överstiger gällande gränsvärde.

När det gäller skuggberäkningar kommer även nya beräkningar att tas fram i samråd med tillsynsmyndigheten. För att minska skuggor från ett vindkraftverk kan verket när det ger skuggor på en fastighet stängas av till det att solen har passerat verket.

Att överklagandet ifrågasätter tillsynsmyndighetens resurser och möjlighet att kontrollera att villkoren efterlevs har inte något med tillståndet att göra.

Kravet på redovisning av alternativa platser och utformningar varierar med hänsyn till verksamhetens karaktär. Vid nyetableringar av vindkraftverk på land finns alltid flera alternativ till lokalisering antingen inom kommunen ifråga eller andra platser i landet. Många sådana alternativa platser är beträffande lokalisering av en viss vindkraftsanläggning inte realistiska av flera skäl. Miljööverdomstolen har i frågan om alternativa lokaliseringar för vindkraftsverk uttalat att det för den här typen av verksamhet kan kravet på att redovisa alternativ lokaliseringar inte drivas för långt bl.a. av handläggnings- och kostnadsskäl, se Miljööverdomstolen, dom 2010-10-14, mål nr M 10316-09.

Inför ansökan har förutsättningarna för markåtkomst samt vindförhållandena inom det specifika området undersökts. Detta är ett grundläggande arbete för valet av område. Därtill kommer en genomgång och värdering av övriga viktiga förutsättningar som elnät, vägar, konkurrerande intressen m.m. Alternativa platser innebär nästan alltid annan markägare än huvudalternativet vilket ökar komplexiteten.

Sammanfattningsvis får den gjorda redovisningen av alternativ lokalisering och utformning skett på vedertaget sätt. Den sökta lokaliseringen är den lämpligaste för den sökta anläggningen

Ändamålet baseras på Sveriges EU-åtaganden om förnybar energi samt regeringens planeringsram för el från vindkraft som består i ökad produktion av förnybar el från vindkraft. Värdena av åtgärderna är flera men handlar främst om en bättre miljö och det förhållandet att vindkraftel i stor utsträckning ersätter importerad fossilbaserad elproduktion. Riksdagens och regeringens planeringsram på 30 TWh vindkraftel 2020 och mycket tydliga uttalande om att utbyggnaden av vindkraft ska främjas betyder att vindkraft är ett allt starkare allmänintresse – som också ligger i linje med miljöbalkens syfte att främja en god hushållning med mark- och vattenområden samt den fysiska miljön i övrigt. Vindkraft måste få ta viss plats i samhället samtidigt som etableringen ska ske i balans med andra intressen.

I yrkesmässig verksamhet ska bästa möjliga teknik användas för verksamheten. Avgörande om en olägenhet föreligger ska inte baseras på en enstaka persons reaktion, s.k. ringa störning. Att så inte sker hanteras genom miljöundersökningar, redovisas i miljökonsekvensbeskrivningen och regleras av tillståndmyndigheten i försiktighetsvillkoren i tillståndet. Begränsningar kan avse allt ifrån verksamhetens omfattning, som i detta fall då Mora kommun tillstyrkt endast en del av den sökta anläggningen, till de detaljerade villkor som återfinns i tillståndet. Det ska också understyrkas att ansökan med tillhörande miljökonsekvensbeskrivning är upprättad enligt gällande regler och att därmed har bl.a. miljöbalkens försiktighetsprincip tillämpats. Miljökonsekvensbeskrivningen uppfyller kraven i miljöbalken och kan läggas till grund för prövningen, som också skett hos miljöprövningsdelegationen.

I övrigt ska noteras att de nio verk som Mora kommun tillstyrkt samtliga ligger i ett område som i vindbruksplanen har utpekats vara lämpligt för vindkraftsetablering. Att området inte sammanfaller med det av Energimyndigheten angivna området av riksintresse för vindbruk beror till största delen på en skyddszon kring militära intressen. Den vindkarteringen som tidigare gjorts utgör dessutom endast en grov uppskattning om vindförhållandena på platsen.

I december 2008 lämnades den nu aktuella tillståndsansökan in till länsstyrelsen och samtidigt lämnades en bygglovsansökan för vindparken in till kommunen. Planerna om en etablering var då kända för kommunen som parallellt med handläggningen av ärendet utformade vindbruksplanen. Detta förhållande återspeglar sig framför allt i att kommunen inte tillstyrkt hela vindkraftparken och där några av de icke beviljade vindkraftverken ligger inom det området som Energimyndigheten utpekat vara av riksintresse för vindbruk.

Sammantaget bedöms att strävan måste vara att de bevarandeintressen som finns i närområdet går att förena med intresset att producera el från vindkraft i ett område med goda vindförhållanden och på så sätt uppnå en god hushållning med mark- och naturresurser samt främja en hållbar utveckling. Villkoren i beslutet styrker också detta.

R K

Det nu aktuella området, som har säregna naturvärden, är inte heller en för vindbruk sådan unik plats att det skulle finnas synnerliga skäl för en placering av vindkraftverken där med uteslutande av andra alternativa platser. Länsstyrelsen och Mora kommun har tillsammans genomfört en utredning ”Vindkraft – En landskapsbedömning” och då särskilt ”Scenario C: Landskapsanpassad utbyggnad” enligt vilken inga vindkraftverk rekommenderas i det aktuella området.

Beträffande kravet på redovisning av alternativa lokaliseringar hänvisas till Mark- och miljööverdomstolens dom, 2012-05-29 i mål nr M 7639-11 och dom 2012-07-04 i mål nr M 8344-11. Vidare ska det även påpekas att mark- och miljödomstolen, Nacka tingsrätt i dom den 11 oktober 2012 i mål M 4212-11 i vilket sökanden redovisat alternativa placeringar i större utsträckning än i detta mål.

DOMSKÄL

Utgångspunkter för prövningen

Allmänt om prövningen av vindkraftverk

Mark- och miljööverdomstolen har i flertalet domar rörande vindkraftsetableringar påpekat att vindkraft som en förnyelsebar energiform syftar mot miljöbalkens mål i 1 kap. 1 § miljöbalken om en hållbar utveckling, se t.ex. Miljööverdomstolens dom 2008-11-19, mål nr M 2210-08. Sveriges riksdag har också uppställt planeringsmål för vindkraftverk, men de nya etableringarna måste uppfylla miljöbalkens krav som bl.a. omfattar de allmänna hänsynsreglerna i 2 kap. miljöbalken samt hushållningsbestämmelserna i 3 och 4 kap. miljöbalken.

Vindkraftsetableringen i Mora kommun

Länsstyrelsen i Dalarnas län har antagit en klimat- och energistrategi för utbyggnad av vindkraften till 1 600 GWh 2020 och 3 000 GWh 2050, se ”Klimat- och energistrategi för Dalarna”, Rapport 2008:23. Länsstyrelsen har även tagit fram ett stöd

för vindkraftsetableringen kring Siljan, se ”Vindkraft kring Siljan – en landskapsbedömning”, Rapport 2010:12.

I översiktsplanen från 2006 för Mora kommun har ett område kring Säliträdberget utpekats vara av intresse för vindkraftsetablering. Vidare anges det i översiktsplanen att som en riktlinje för etablering av vindkraft att det ur landskapsbildssynpunkt och med hänsyn till natur- och kulturvärden inte bör tillåtas vindkraftverk intill horisontlinjen synlig från Siljansringen. I ett tematiskt tillägg till översiktsplanen har de områden som bedömts vara lämpliga för utbyggnad av vindkraft utpekats och riktlinjer tagits fram för hur etableringar ska utformas med hänsyn till bl.a. natur-, kultur- och turismvärden.

R K:s överklagande

R K har nu framfört flera invändningar mot tillåtligheten av den aktuella vindkraftsetableringen. Invändningarna har gällt en oacceptabel risk för olägenheter i form av buller och skuggbildning, men även påverkan på landskapsbild och naturmiljön. Vidare har R K påpekat brister i miljökonsekvensbeskrivningen. De påpekade bristerna utgörs av en otillräcklig lokaliseringsutredning samt otillräckliga utredningar av vindkraftverkens samlade påverkan på etableringsområdet och omgivningen.

Mark- och miljödomstolens prövning

Vindkraftverkens lokalisering

Den aktuella vindkraftsetableringen ligger inte inom ett sådant område som utpekats vara av riksintresse i 3 och 4 kap. miljöbalken. I vindkraftsetableringens närhet finns dock områden som omfattas av biotopskyddet i 7 kap. 11 § miljöbalken.

I praxis har översiktsplaner tillmätts stor betydelse vid lokaliseringsprövningen, se Miljööverdomstolen, dom 2010-01-18, mål nr M 6371-08. Enligt översiktsplan för Mora kommun finns det inget uttryckligt hinder mot lokalisering av vindkraftverk i

det aktuella området. I det tematiska tillägget till översiktsplanen har området även pekats ut som lämpligt för utbyggnad av vindkraft.

Den slutliga utformningen av vindkraftsparken ska enligt villkor 2, med hänsyn till rekommendationerna i den utförda naturvärdesinventeringen, bestämmas efter samråd mellan Dala Vind och tillsynsmyndigheten. Vid oenighet om verkens placering ska bolaget ansöka hos miljöprövningsdelegationen om slutlig placering. Vidare ska enligt villkor 9 i samband med slutlig placering av vindkraftverken och valet av typ av vindkraftverk förnyade ljud- och skuggberäkningar genomföras utifrån vindkraftverkens slutliga positioner och vald verksmodell.

Dala Vind har inte närmare specificerat vilken typ av vindkraftverk som avses utan endast angivit maximal effekt 3 MW, maximal höjd 150 meter samt maximal rotor-diameter 100 meter. För respektive vindkraftverk har angivits koordinater. Bolaget har uppgett att verkens slutliga placering med hänsyn till naturmiljön och praktiska förutsättningar ska kunna justeras 50 meter i förhållande till de angivna preliminära lägena. Först sedan tillstånd lämnats avser bolaget att baserat på slutligt lokalisering och verkstyp redovisa kompletterande beräkningar av buller och skuggtid från vindkraftverken. I den bullerberäkning som bifogats tillståndsansökan har bolaget utgått från vindkraftverk av typen Vestas V90-2 MW. Bolaget anser att utveckling av nya verkstyper går snabbt samt att vindkraftverk med effekten 3 MW bör ge upphov till ungefär samma buller som verk med effekten 2 MW. Leveranstiden för vindkraftverk är så lång att det nu inte kan anges vilken verkstyp som kommer att uppföras.

Eftersom varken respektive vindkraftsverks slutliga placering eller ljudemissionen från verken är kända innan ytterligare utredningar genomförts beträffande de lämpligaste lägena och aktuella vindkraftverkstyper har miljöprövningsdelegationen nu beslutat att bolaget innan verken får uppföras ska ge in detta underlag till tillsynsmyndigheten tillsammans med kompletterande beräkningar av bullernivå och skuggtid.

Mark- och miljödomstolen konstaterar att Dala Vind inför ansökan genomfört samråd med Skogsstyrelsen beträffande lämplig placering av olika verk med hänsyn till bl.a. biotopskydd samt andra från miljösynpunkt känsliga områden. I samband med detaljprojekteringen av vindkraftverk och vägar kommer Skogsstyrelsen att märka ut känsliga områden. Vidare ska enligt villkor 6 även anläggningarna utföras så att skador på känsliga natur- och kulturvärden samt vattenmiljöer minimeras.

R K har beträffande kravet på ytterligare redovisning av olika alternativa lokaliseringar hänvisat till avgöranden från Mark- och miljööverdomstolen samt till ett avgörande från mark- och miljödomstolen, Nacka tingsrätt. I de avgöranden som R K har hänvisat till var dock förhållandena och förutsättningarna annorlunda i jämförelse med vad som nu är för handen. I Mark- och miljööverdomstolens mål nr M 8344-11 beskrevs den valda platsen för vindkraftsetableringen i miljökonsekvensbeskrivningen ha en påtaglig betydelse som fågellokal. I Mark- och miljööverdomstolens mål nr M 7639-11 avsågs vindkraftsetableringen ske utanför det utpekade riksintresseområdet för vindkraftverk vidare saknades det underlag för att säkerställa att artskyddsförordningens bestämmelser om fridlysning och dispens från dessa bestämmelser kunde efterlevas eftersom det i etableringens närhet fanns fiskgjuse samt tjäder och orre. Beträffande hänvisningen till mark- och miljödomstolen, avgörande kan det konstateras att tillståndsbeslutet i det fallet upphävdes beroende bl.a. på att enskilda verk inte placerats ut utan att sökanden ville ha stor frihet att placera de 85 lovgivna verken inom olika områden ("boxar").

Av 2 kap. 6 § miljöbalken framgår bl.a. att det för en verksamhet som tar i anspråk ett markområde ska väljas en plats som är lämplig med hänsyn till att ändamålet ska kunna uppnås med minsta intrång och olägenhet för människors hälsa och miljön. I 6 kap. 7 § första stycket miljöbalken finns bestämmelser om vad en miljökonsekvensbeskrivning för en verksamhet som kan antas medföra betydande miljöpåverkan ska innehålla för att uppfylla syftet enligt 3 § samma kapitel. I punkten 4 förstnämnda bestämmelse nämns särskilt att en miljökonsekvensbeskrivning ska redovisa alternativa platser, om sådana är möjliga, samt alternativa utformningar tillsammans med en motivering varför ett visst alternativ har valts.

Kravet på alternativredovisning finns för att en samlad bedömning av effekterna av en planerad verksamhet ska vara möjlig. Normalt krävs att den planerade verksamheten och dess alternativ beskrivs på ett jämförbart sätt. Frågan om hur omfattande alternativ redovisning som ska krävas i ärenden prövas från fall till fall. Det spelar ingen roll om verksamhetsutövaren rent faktiskt har tillgång till annan plats. I fall som det nu aktuella borde kravet på redovisningen av alternativa lokaliseringar i viss mån begränsas ytterligare på grund av att kommunen utpekat de områden som bedömts vara lämpliga för vindkraftsetablering.

I detta fall är antalet vindkraftverk endast nio och sökanden har angett preliminära placeringar med en begränsad möjlighet att anpassa lokaliseringen. Till skillnad från målen ovan kan i detta fall miljökonsekvenserna från varje verk bedömas i tillräcklig utsträckning för prövning av tillståndet.

Olägenheter till följd av vindkraftsetableringen

R K har även gjort gällande att vindkraftsetableringen inte kan tillåtas på platsen på grund av risken för oacceptabla bullerstörningar och skuggbildning samt påverkan på landskapsbilden. R K har påpekat att områdets tystnad ska tillmätas särskild betydelse vid bedömningen av bullerstörningarna.

I det meddelade tillståndet för vindkraftsetableringen har som villkor föreskrivits att verksamheten inte får ge upphov till högre ekvivalent ljudnivå utomhus än 40 dB(A) vid bostäder eller överskrida en skuggtid om åtta timmar per år eller 30 minuter per dag vid uteplats. Enligt samma villkor får verksamheten inte överskrida de angivna ljudnivåerna eller skuggtiderna på grund av de kumulativa effekter som kan uppstå tillsammans med den etablerade vindkraftsparken på Säliträdberget.

Eftersom R K:s fastighet Z inte ligger inom ett område som enligt plan är klassat som fritidsområde gäller för dennes fastighet att värdet för buller inte får överstiga 40 dB(A). Denna nivå har i praxis föreskrivits som ett begränsningsvärde för vindkraftsverksamheter, se t.ex. Mark- och miljööverdomstolen, dom 2012-04-27, mål nr M 8512-11. Innehållandet av detta värde har alltså

bedömts vara godtagbart för att förhindra att olägenheter för människors hälsa och miljön uppkommer till följd av vindkraftsverksamhet. Det har nu inte framkommit några omständigheter som ger anledning att ställa strängare krav än detta värde.

Av de bullerberäkningar som Dala Vind utfört framgår att gränsen för bullernivån 40 dB(A) går på ett avstånd om 600 meter från R K:s fastighet. R K:s fastighet kommer enligt bullerberäkningarna att ligga inom området med bullernivån över 35 dB(A) och den beräknade bullernivån vid hans fastighet ligger på 36,6 dB(A). Beroende på slutlig placering av vindkraftverken och på vilken typ av verk som används kan bullerutbredningen variera något. Förutsatt att bolagets uppfattning att nya verkstyper med effekten 3 MW inte bullrar mer än de verk med effekten 2 MW, som bolaget baserat bullerberäkningen på bör den begränsade eventuella förflyttningen av läget inom angivet område för respektive verk inte medföra någon större avvikelse i bullernivån vid Rolan Korséns bostad i förhållande till den i ansökan beräknade bullernivån. Bolaget har också uppgett att det är möjligt att reglera effekten på vindkraftverken och på så sätt se till att bullret inte överstiger de ljudnivåer som föreskrivits. Det är därutöver upp till verksamhetsutövaren att välja verkstyp samt anpassa driften så att föreskrivna villkor uppfylls.

Beträffande skuggning kommer den sammantagna skuggningen, dvs. de planerade vindkraftverken tillsammans med de befintliga verken på Säliträdberget, enligt de gjorda beräkningar inklusive skuggningen från befintliga verk den sammantagna skuggningen att understiga vad som föreskrivs i villkor 10. Även i detta fall finns tekniska möjligheter att styra driften av verken på ett sådant sätt att villkoret innehålls.

När det gäller påverkan på landskapsbilden har R K för egen del bedömt att vindkraftverk nr 3 är särskilt störande. Av handlingarna framgår att de nu tillståndsgivna vindkraftverken ligger minst en kilometer från R K:s fastighet. Med hänsyn till det relativt stora avståndet till vindkraftverken bedömer mark- och miljödomstolen att den visuella störningen från R K:s fastighet inte är mer påtaglig än att den får tålas.

Sammanfattning

Dala Vind har meddelats tillstånd till att uppföra nio vindkraftverk på Davalberget, Lokberget och Kvarnstensberget inom Mora kommun. R K har invänt att tillstånd till vindkraftsetableringen inte ska lämnas dels med hänsyn till de brister i miljökonsekvensbeskrivningen vad gäller vindkraftverkens lokalisering, dels med hänsyn till risken för oacceptabla olägenheter i form av buller och skuggbildning samt påverkan på landskapsbilden och naturmiljön.

När det gäller de av R K påtalade bristerna i lokaliseringsutredningen för de tillståndsgivna vindkraftverken anser mark- och miljödomstolen – med hänvisning till det ovan anförda – att Dala Vind har visat att den valda platsen för vindkraftsetableringen uppfyller kraven i 2 kap. 6 § miljöbalken på en lämplig lokalisering. Domstolen anser vidare att de olägenheter som vindkraftverken kan medföra för R K inte är av sådan betydelse att de var för sig eller tillsammans utgör hinder mot placering av vindkraftverken på de sökta platserna. Mot denna bakgrund finner domstolen att, med de villkor som föreskrivits i beslutet, vindkraftverken kan tillåtas. R K:s överklagande bör därför avslås.

HUR MAN ÖVERKLAGAR, se [bilaga 2](#) (DV427)

Överklagande senast den 12 mars 2013. Prövningstillstånd krävs.

Claes-Göran Sundberg

I domstolens avgörande har deltagit chefsrådmannen Claes-Göran Sundberg, ordförande, och t f tekniska rådet Margaretha Bengtsson samt de särskilda ledamöterna Berit Goldstein och Gunnar Rosin. Domen är enhällig. Föredragande har varit beredningsjuristen Alexandra Venander.