



SVEA HOVRÄTT  
Mark- och miljööverdomstolen  
Rotel 060301

**DOM**  
2015-11-06  
Stockholm

Mål nr  
M 11536-14

### **ÖVERKLAGAT AVGÖRANDE**

Vänersborgs tingsrätts, mark- och miljödomstolen, dom 2014-11-24 i mål nr M 2686-13, se bilaga A

### **KLAGANDE**

Göteborgs Motorbåt Sällskap,  
Rödingsgatan 2 B  
426 58 Västra Frölunda

Ombud: C R A och L G

### **MOTPARTER**

1. I D

2. Göteborgs Stad  
403 17 Göteborg

3. Länsstyrelsen i Västra Götalands län  
403 40 Göteborg

4. H R

5. L R

6. U R

### **SAKEN**

Ansökan om lagligförklaring avseende bryggor m.m. vid Brustholmarna i Göteborgs kommun

Dok.Id 1227470

---

<b>Postadress</b>	<b>Besöksadress</b>	<b>Telefon</b>	<b>Telefax</b>	<b>Expeditionstid</b>
Box 2290 103 17 Stockholm	Birger Jarls Torg 16	08-561 670 00 08-561 675 50	08-561 675 59	måndag – fredag 09:00-15:00
		<b>E-post:</b> svea.avd6@dom.se www.svea.se		

---

**MARK- OCH MILJÖÖVERDOMSTOLENS DOMSLUT**

Mark- och miljööverdomstolen ändrar mark- och miljödomstolens dom såvitt avser stycket två i domslutet på följande sätt.

1. Mark- och miljööverdomstolen lagligförklarar den befintliga anordningen Bron (anordning 5 i figur på sidan 50 i bilaga A).
2. Mark- och miljööverdomstolen lagligförklarar anordningarna Vågbrytaren, Trollbryggan och Sagabryggan (anordningarna 1-3 i figur på sidan 50 i bilaga A) med följande villkor.
  - a. Anordningarna ska hållas tillgängliga för allmänheten.
  - b. Inga privatiserande skyltar, grindar eller andra avhållande anordningar får finnas i anslutning till anordningarna.
3. Mark- och miljööverdomstolen avvisar ansökan om lagligförklaring av Flytbryggan invid Bron (belägen invid anordning 5 i figur på sidan 50 i bilaga A).

**YRKANDEN I MARK- OCH MILJÖÖVERDOMSTOLEN**

**Göteborgs Motorbåt Sällskap (GMS)** har yrkat att Mark- och miljööverdomstolen lagligförklarar befintliga anläggningar benämnda 1-3 och 5 samt Flytbrygga i sundet vid anläggning 5 (se figur på sidan 50 i bilaga A).

**Länsstyrelsen** har inte avgett någon inställning till överklagandet.

**Göteborgs kommun** har medgett bifall till överklagandet.

**UTVECKLING AV TALAN I MARK- OCH MILJÖÖVERDOMSTOLEN**

**GMS** har till stöd för sitt överklagande hänvisat till vad som anförts i mark- och miljödomstolen och därutöver anført i huvudsak följande.

Anläggningarna har uppförts helt eller delvis före år 1975 då det generella strandskyddet infördes. Det föreligger därför inget krav på strandskyddsdispens. För det fall domstolen skulle komma fram till att anläggningarna kräver strandskyddsdispens föreligger särskilda skäl att meddela dispens då samtliga anläggningar till sin karaktär förutsätter att de ligger i vatten. Anläggningarna uppfyller vidare strandskyddets syften eftersom anläggningarna möjliggör för allmänheten att beträda Brustholmarna. Någon möjlighet att besöka Brustholmarna utan befintlig hamn och bryggor är i realiteten utsläckt då ett angörande av allmänheten med båt eller kanot direkt vid klipphällarna är förenat med stora svårigheter och är direkt farligt med hänsyn till sjö från den intensiva fartygstrafiken och öarnas utsatta läge.

Den 1 juli 1975 infördes i naturvårdslagen (1964:822), NVL, ett s.k. generellt strandskydd utefter Sveriges kuster och stränder. Av övergångsbestämmelserna följer att beträffande de anordningar som har uppförts före den 1 januari 1975 ska äldre bestämmelser tillämpas. Det framgår inte av förarbetena till övergångsbestämmelserna vad som avses med uppförd anordning. Inte heller framgår vad som gäller för det fall anordningar delvis har uppförts, såsom i plan- samt projekteringskeende, vid tiden

före det att strandskydd gällde. Då det inte finns någon tydlig anvisning om hur bestämmelsen ska tolkas är GMS av uppfattningen att anläggningar där projektering eller uppförande påbörjats före den 1 januari 1975 ska anses som uppförda och därmed inte omfattas av strandskydd.

Beträffande anläggningarna Vågbrytaren och Trollbryggan pågick projektering av dessa vid tiden för införandet av det generella strandskyddet 1975. Beträffande Sagabryggan pågick också projektering. Sagabryggan var helt färdigställd år 1976. När det gäller Bron påbörjades uppförandet av denna år 1972. Den 26 augusti 1973 invigdes Bron.

**Länsstyrelsen** har i yttrande anfört sammanfattningsvis följande.

Länsstyrelsen har tidigare i målet bedömt anläggningarnas laglighet utifrån lagstiftningen som gällt från och med 1975 (16 § NVL). Miljöbalken med dess bestämmelser trädde i kraft efter anläggningarnas utförande och således bör NVL tillämpas i ärendet.

På den tiden då aktuella anläggningar utfördes var de särskilda skälen för dispens från strandskyddet inte preciserade men enligt Naturvårdsverkets rekommendationer borde ett visst antal ”särskilda skäl” kunna beaktas. Av fyra tänkbara skäl nämns bland annat småbåtshamnar men att allmänhetens intresse i form av passervägar bör beaktas. Således kan det alltså finnas särskilda skäl enligt 16 § tredje stycket NVL.

Länsstyrelsen bedömer att det inte kan uteslutas att föreningen hade fått en dispens om anläggningarna prövats vid den då aktuella tiden.

En brygga eller mindre hamn kan i vissa fall verka avhållande och det krävs en bedömning i varje enskilt fall. Som tidigare nämnts ska syftet med åtgärden beaktas. Det finns alltid en risk att en brygga plötsligt blir privatiserad. Det är därför viktigt att den prövande myndigheten reglerar användningen av bryggan på ett sådant sätt att privatisering motverkas t.ex. genom att förena dispens med villkor om att skyltar med mera inte får uppföras. Ett annat sätt är att se över placeringen av bryggan.

I avvägningen om föreningens intresse att fortsätta bedriva naturhamnen och allmänhetens intresse av tillgång till området bör den olägenhet beslutet innebär för föreningen att riva bort hela anläggningen vägas in, dock inte den ekonomiska aspekten. De anläggningar som inte kräver lagligförklarande kan, på grund av det utsatta läget, blir svåra att använda på ett ändamålsenligt sätt. I slutändan kan beslutet leda till att verksamheten på platsen upphör i sin helhet.

Man bör även kunna ifrågasätta om anläggningarna verkligen har den avhållande effekt som påstås eller om det snarare är användningen av anläggningen som är det som avhåller allmänheten från att komma till platsen. Ett eventuellt beslut om lagligförklaring bör kunna förenas med villkor som säkerställer allmänhetens möjlighet att vistas i området. Samtliga medlemmar ska informeras om att allmänheten har rätt att röra sig på ön. Vidare får avhållande skyltar eller grindar inte uppföras. En rimlig hamnavgift borde dock kunna tas ut eftersom anläggningarna kräver kontinuerligt underhåll.

**Göteborgs kommun** har till stöd för sin inställning anfört sammanfattningsvis följande.

GMS har inte visat att anläggningarna Vågbyrtaren, Trollbryggan och Sagabryggan uppförts innan det generella strandskyddet infördes 1975, vilket medför att anläggningarna inte är undantagna från kravet på strandskyddsdispens. Bron, exklusive Flytbryggan, får GMS anses ha visat varit uppförd före 1975. Någon strandskyddsdispens borde därför inte krävas. Detta gäller dock inte Flytbryggan som uppförts 2007.

Kommunen instämmer i länsstyrelsens bedömning avseende särskilda skäl och bedömer det t.o.m. sannolikt att dispens hade beviljats om anläggningarna prövats enligt då gällande regler. Anläggningens syfte kan inte anses vara att avhålla allmänheten från att ta sig i land eller vistas på Brustholmarna. I viss mån möjliggör anläggningarna angöring av området. Anläggningarna kan emellertid få en avhållande effekt om det inte regleras att bryggorna och området inte får privatiseras genom t.ex. skyltar eller grindar.

Beslutet om lagligförklaring bör om möjligt innehålla villkor som medför att anläggningen inte blir allt för avhållande. I strandskyddsdispenser avseende bryggor villkoras beslutet normalt med att bryggorna inte får privatiseras med t.ex. utemöbler eller skyltar. I avvägningen mellan de enskilda och allmänna intressena bör det vägas in att anläggningen har funnits under en väldigt lång tid på platsen. Klubbstugan har enligt GMS funnits på ön sedan 1920 och verksamheten har bedrivits sedan 1915.

### **UTREDNINGEN I MARK- OCH MILJÖÖVERDOMSTOLEN**

**Naturvårdsverket** har i remissyttrande anfört sammanfattningsvis följande.

Mot bakgrund av vad som har framkommit i ärendet om anläggningarnas tillkomst förefaller det vara den äldre vattenlagen (1918:523), ÄVL, som ska tillämpas i målet. För det fall tillståndsprövning enligt ÄVL hade skett skulle en särskild strandskyddsdispens inte ha krävts för anläggningarna, vilket framgår av 16 § NVL. Undantaget från detta är Flytbryggan som uppförts 2007 och som därmed borde ha prövats enligt miljöbalken.

Naturvårdsverket anser, med ett undantag, att GMS inte har visat att de anläggningar som är uppe till prövning har uppförts före dess att det generella strandskyddet började gälla 1975. Flera av anläggningarna har uppförts åren kring 1975. De kan däremot inte anses ha uppförts eller ens ha påbörjats före halvårsskiftet 1975, då de nya strandskyddsreglerna trädde i kraft. Naturvårdsverket är dock berett att se annorlunda på Bron. De bedömer att GMS kan anses ha gjort tillräckligt sannolikt att den uppfördes före den 1 juli 1975. Därmed bör strandskyddsbestämmelserna i sig inte hindra att broanläggningen lagligförklaras i den utformning den hade före detta datum. Övriga anläggningar anser Naturvårdsverket ska prövas mot bestämmelserna om strandskydd.

Av 2 kap. 12 § ÄVL följde bl.a. att byggande i vatten inte fick ske på ett sådant sätt att allmänna intressen i avsevärd mån förnärmades. Efter införandet av det generella strandskyddet är det Naturvårdsverkets uppfattning att strandskyddet har utgjort ett

sådant allmänt intresse som ska beaktas enligt denna bestämmelse. Frågan är då om uppförandet av de aktuella anläggningarna kan anses ha förnärmat de allmänna intressena i sådan utsträckning att en lagligförklaring kan anses strida mot 2 kap. 12 § ÄVL. Lagligförklaring bör i så fall inte medges.

Vad GMS har anfört om att anläggningar för föreningens ändamål har funnits på holmarna ända sedan 1915 är något som Naturvårdsverket anser bör kunna vägas in vid denna avvägning. Detta kan tala för att ansökan om lagligförklaring ska medges, eftersom anläggningarna som uppfördes i mitten av 1970-talet mot den bakgrunden inte nödvändigtvis innebar en avsevärd negativ inverkan på strandskyddets intresse. Å andra sidan har GMS inte visat att erforderlig tillståndsprövning enligt ÄVL eller andra äldre bestämmelser har skett för någon äldre anläggning på holmarna. Det senare kan tala emot en lagligförklaring.

Naturvårdsverket anser inte att det är givet att lagligförklaring av anläggningarna kan ske. Enligt verkets uppfattning står det klart att anläggningarna på ett tydligt sätt trots allt inkräktar på strandskyddets intressen, och bestämmelsen i 2 kap. 12 § ÄVL utgör såvitt här är aktuellt en förbudsregel. Kravet i 2 kap. 12 § ÄVL på att allmänna intressen inte i avsevärd får ha förnärmats är dock relativt högt ställt. Det finns i just detta fall omständigheter som talar till verksamhetsutövarens förmån. Det kan därför ändå finnas utrymme att acceptera en lagligförklaring.

Naturvårdsverket har ingen närmare lokalkunskap om det aktuella området och kan därför inte fullt ut bedöma vilken betydelse holmarna har för friluftslivet. Verkets bedömningar om påverkan på friluftslivet är därför av mer generell karaktär. Det är också viktigt i målet att domstolen beaktar det lokala perspektivet vad gäller holmarnas betydelse för friluftslivet.

Naturvårdsverket anser att det är nödvändigt och rimligt att förena en eventuell lagligförklaring med villkor med stöd av 17 § fjärde stycket lag (1998:811) om införande av miljöbalken, MP. Dessa villkor kan säkerställa att verksamheten inte i större utsträckning än nödvändigt inkräktar på allmänhetens tillgänglighet till holmarna. Villkoren ska vara formulerade på ett sådant sätt att allmänhetens

förutsättningar att lägga till med båt och gå i land på Brustholmarna underlättas. Det är lämpligt att minst två platser sätts av till allmänheten. Information om detta behöver vara lättillgänglig. Tillsynsmyndigheten bör följa upp att villkoret följs. I övrigt får inga privatiserande skyltar, grindar eller andra avhållande anordningar finnas på öarna, framför allt inte i nära anslutning till de nu aktuella anläggningarna. Dessa anläggningar ska fritt kunna beträdas av allmänheten.

Naturvårdsverkets inställning kan sammanfattas enligt följande. Naturvårdsverket bedömer att yrkandet om lagligförklaring av Flytbryggan, som uppförts 2007, inte kan prövas av mark- och miljödomstolen. Naturvårdsverkets inställning, utan närmare lokalkunskap, är att de aktuella anläggningarna inkräktar på strandskyddet. Med hänsyn till de regler som är tillämpliga kan det eventuellt ändå finnas utrymme att acceptera en lagligförklaring, dock under förutsättning att en sådan förenas med villkor.

## **MARK- OCH MILJÖÖVERDOMSTOLENS DOMSKÄL**

### *Tillämpliga bestämmelser m.m.*

Enligt 17 § lagen (1998:811) om införande av miljöbalken, MP, får den som äger en vattenanläggning som har tillkommit utan tillstånd enligt vattenlagen (1983:291) eller motsvarande äldre lagstiftning eller om tillståndsfrågan beträffande en sådan anläggning är oklar begära prövning av anläggningens laglighet hos mark- och miljödomstolen. Av 18 § samma lag följer att frågan om lagligheten av en vattenanläggning som har tillkommit före ikraftträdandet av miljöbalken utan tillstånd enligt vattenlagen (1983:291) eller motsvarande äldre bestämmelser ska bedömas enligt de bestämmelser som gällde vid anläggningens tillkomst.

Av författningskommentaren till 18 § framgår att laglighetsprövning av vattenanläggningar som utförts före miljöbalkens ikraftträdande ska vara möjlig och att prövningen av lagligheten ska ske med utgångspunkt i de bestämmelser som gällde vid anläggningens tillkomst, det vill säga 1983 års vattenlag, 1918 års vattenlag eller motsvarande äldre bestämmelser (prop. 1997/98:45, del 2, s. 391).



Av de anläggningar som GMS har yrkat ska lagligförklaras är samtliga, utom Flytbryggan intill Bron, tillkomna före 1983. De äldre bestämmelser som ska tillämpas för dessa anläggningar är således den äldre vattenlagen (1918:523), ÄVL.

I 2 kap. 12 § första stycket ÄVL angavs att ej må så byggas i vatten, att menlig inverkan på klimatet eller på det allmänna hälsotillståndet vållas eller eljest allmänna intressen i avsevärd mån förnärmas.

Den 1 juli 1975 infördes bestämmelser om det generella strandskyddet i naturvårdslagen (1964:822), NVL. I 15 § första stycket angavs att för att åt allmänheten trygga tillgången till platser för bad och friluftsliv råder strandskydd vid havet, insjöar och vattendrag. Strandskyddet omfattar land- och vattenområde intill 100 meter från strandlinjen vid normalt medelvattenstånd (strandskyddsområde).

Av 16 § samma lag framgår att inom strandskyddsområde får ej helt ny byggnad uppföras eller befintlig byggnad ändras för att tillgodose väsentligt annat ändamål än det, vartill byggnaden tidigare varit använd, och ej heller utföras grävnings- och andra förberedelsearbeten för bebyggelse som nu sagts. Ej heller får i annat fall inom strandskyddsområde utföras anläggning eller anordning, varigenom mark tages i anspråk såsom tomt eller allmänheten på annat sätt hindras eller avhålls från att beträda område där den eljest skulle ägt färdas fritt. Av fjärde stycket samma paragraf framgår att första stycket inte gäller företag vartill tillstånd lämnats enligt vattenlagen (1918:523) eller miljöskyddslagen (1969:387).

Av förarbetena i samband med införandet av strandskyddet uttalades följande (prop. 1974:166 s. 97).

Anläggning eller anordning som inkräktar på allmänhetens rörelsefrihet inom strandskyddsområde kan ofta vara av den art att tillstånd krävs enligt vattenlagen (1918:523) eller miljöskyddslagen (1969:387). Vid tillåtlighetsprövning enligt dessa båda lagar skall naturvårdens och friluftslivets intressen beaktas. Såsom även naturvårdskommittén uttalat bör prövning enligt naturvårdslagen kunna undvaras, när motsvarande prövning från naturvårdssynpunkt sker i annan ordning. Jag förordar att samordningsfrågan i enlighet med vad som föreslagits av ett par remissinstanser löses

på det sättet att bestämmelserna om tillståndstvång för vissa åtgärder inom strandskyddsområde inte ska avse företag vartill lämnats tillstånd enligt vattenlagen eller tillstånd eller dispens enligt miljöskyddslagen.

#### *Flytbryggan*

En förutsättning för prövningen av ansökan om lagligförklaring enligt 17 § MP är att vattenanläggningen har tillkommit utan tillstånd enligt vattenlagen (1983:291) eller motsvarande äldre lagstiftning. Av vad som framgår av ansökan är Flytbryggan intill Bron uppförd efter ikraftträdandet av miljöbalken. Prövningen skulle således ha gjorts med tillämpning av miljöbalken. Flytbryggan kan således inte bli föremål för ett beslut om lagligförklaring.

Mark- och miljödomstolen har avslagit yrkandet om lagligförklaringen av flytbryggan men borde rätteligen ha avvisat ansökan i denna del. Mark- och miljööverdomstolen avvisar därför ansökan om lagligförklaring av flytbryggan.

#### *Bron*

I likhet med Naturvårdsverket och Göteborgs kommun gör Mark- och miljööverdomstolen bedömningen att GMS visat att den så kallade Bron är uppförd före 1975. Prövningen, med tillämpning av 2 kap. 12 § första stycket ÄVL, ska således ske utan att strandskyddsbestämmelserna får genomslag på prövningen. Inget av det som framkommit i målet talar mot en lagligförklaring. Grund för att ange några särskilda villkor som lagligförklaringen ska förenas med saknas. Mark- och miljödomstolens dom ska därför ändras på så sätt att bron ska lagligförklaras.

#### *Övriga anläggningar*

Vad gäller övriga anläggningar, Vågbrytaren, Trollbryggan och Sagabryggan, har GMS enligt Mark- och miljööverdomstolen inte visat att dessa var uppförda före införandet av det generella strandskyddet 1975. Att anläggningarna till viss del planerats och att arbetet kan ha påbörjats innan denna tidpunkt ändrar inte Mark- och miljööverdomstolens bedömning.

Enligt 2 kap. 12 § ÄVL fick inte byggande i vatten ske på ett sådant sätt att allmänna intressen i avsevärd mån förnärmades. Vad gäller anläggningarna Vågbyrtaren, Trollbryggan och Sagabryggan skulle det vid en tänkt prövning enligt denna bestämmelse tagits i beaktande det strandskydd som var gällande då. Detta i enlighet med vad som förutsatts enligt ovan citerade förarbetsuttalande (prop. 1974:166 s. 97).

Det är naturligtvis vanskligt att göra en helt säker analys av vad en domstol skulle ha gjort för bedömning beträffande dessa anläggningar om prövningen hade skett i samband med dessa anläggningars tillkomst. Vad som talar i riktning för ett godkännande skulle vara att tröskeln för att neka någon att bygga i vatten var relativt högt ställd, nämligen att de allmänna intressena skulle ha i ”avsevärd mån försämrats”. Vad som också talar till GMS fördel torde vara att anläggningarna för föreningens ändamål funnits på holmarna sedan 1915 och att de anläggningar som uppfördes i mitten av 1970-talet inte nödvändigtvis innebar en avsevärd negativ inverkan på strandskyddets intresse. Sammantaget, även med beaktande av vid denna tid gällande strandskyddsbestämmelser, finner Mark- och miljööverdomstolen att det finns utrymme att bifalla GMS ansökan om lagligförklaring. Denna ska dock förenas med villkor.

#### *Villkor*

Även om bryggorna som sådana underlättar angörande av Brustholmarna och på sätt och vis kan ge positiva effekter för allmänhetens friluftsliv kan inte bortses från den privatiserande effekt som bryggorna kan ha. Området där de är placerade skulle annars varit allemansrättsligt tillgängligt och bryggorna kan ha en avhållande effekt för den allmänhet som närmar sig området från vattnet eller från andra delar av Brustholmarna. Effekten är dock avhängig på vilket sätt anläggningarna används. För att strandskyddets intressen inte ska skadas krävs det därför att det säkerställs att allmänheten får tillträde till öarna. Att GMS idag anser sig hålla området tillgängligt för allmänheten och det av GMS återopade informationsbladet utgör inte tillräcklig säkerhet för att anläggningarnas användande i framtiden inte ska ändras och skada strandskyddets syften. En lagligförklaring kan därför inte meddelas utan att det

uppställs villkor som reglerar användningen av anläggningarna i fråga. Sådana villkor bör lämpligen ta sikte på att de som närmar sig området från vattnet inte avhålls från att närma sig Brustholmarna och angöra bryggorna med båt.

### *Sammanfattning*

Mark-och miljööverdomstolen har funnit att det finns skäl att lagligförklara de anläggningar som GMS har sökt lagligförklaring av förutom den så kallade Flytbryggan. Lagligförklaringen av anläggningarna Vågbrytaren, Trollbryggan och Sagabryggan förenas med villkor enligt domslutet medan anläggningen Bron lagligförklaras utan några särskilda villkor.

**HUR MAN ÖVERKLAGAR**, se bilaga B  
Överklagande senast den 4 december 2015

I avgörandet har deltagit hovrättsråden Anna Tiberg och Gösta Ihrfelt, referent, tekniska rådet Dag Ygland och tf. hovrättsassessorn Charlotte Jansson.

Föredragande har varit David Sandberg.



VÄNERSBORGS TINGSRÄTT  
Mark- och miljödomstolen

**DOM**  
2014-11-24  
meddelad i  
Vänersborg

Mål nr M 2686-13

### SÖKANDE

Göteborgs Motorbåt Sällskap, 857201-2246  
Rödingsgatan 2 B  
426 58 Västra Frölunda

Ombud: R E

### SAKEN

Ansökan om lagligförklaring och tillstånd till anläggande av vågbrytande pir samt bryggor m.m. vid Brustholmarna i Göteborgs kommun

---

### DOMSLUT

Mark- och miljödomstolen, som godkänner miljökonsekvensbeskrivningen, lagligförklarar de befintliga anordningarna kajen och gamla ångbåtsbryggan som uppförts före den 1 juli 1975 (anordningarna 4 och 6 i figur på sidan 50).

Mark- och miljödomstolen avslår yrkandet om lagligförklaring av övriga befintliga anordningar.

Mark- och miljödomstolen lämnar ansökan om tillstånd att uppföra pir m.m. i lägena alternativ A och B utan bifall.

Mark- och miljödomstolen avvisar ansökan såvitt avser ansökt alternativ E för pir m.m.

### Prövningsavgift

Prövningsavgiften för vattenverksamheten fastställs till 15 000 kr. Avgiften är betald.

Dok.Id 281903

Postadress	Besöksadress	Telefon	Telefax	Expeditionstid
Box 1070 462 28 Vänersborg	Hamngatan 6	0521-27 02 00 E-post: mmd.vanersborg@dom.se	0521-27 02 30	måndag – fredag 08:00-16:00 -

**Rättegångskostnader**

Göteborgs Motorbåtsällskap ska betala ersättning för rättegångskostnader till Länsstyrelsen i Västra Götaland med 20 800 kr, jämte ränta enligt 6 § räntelagen från denna dag till dess att betalning sker.

---

**ANSÖKAN**

Göteborgs Motorbåtsällskap (GMS) har redovisat sin ansökan, såsom den slutligen utformats, i huvudsak enligt följande.

**Yrkanden**

GMS yrkar att mark- och miljödomstolen i första hand medger tillstånd att anlägga vågbrytande pir enligt huvudalternativ A, i andra hand medger tillstånd att anlägga vågbrytande pir enligt alternativ E och i tredje hand medger tillstånd att anlägga vågbrytande pir enligt alternativ B.

Vidare yrkar GMS att domstolen lagligförklarar de konstruktioner i vattenområdet som inte är tillståndsgivna enligt miljöbalken, allt enligt precisering angiven i den tekniska beskrivningen under avsnittet Beskrivning av befintlig anläggning (avsnitt 1).

I det fall domstolen inte skulle finna planerad verksamhet tillåtlig (pir enligt utformning alternativ A, E eller B) begär GMS att domstolen lagligförklarar den befintliga anläggningen.

GMS yrkar även att domstolen godkänner den upprättade miljökonsekvensbeskrivningen samt föreslår att domstolen fastställer att arbetena ska vara utförda senast tio år från det att domen vunnit laga kraft och att domstolen beslutar att den tid inom vilken anspråk på grund av oförutsedd skada ska anmälas bestäms till fem år, räknat från utgången av den yrkade arbetstiden.

Slutligen har GMS föreslagit att domstolen fastställer en fiskeavgift om 1 300 kr per år i 25 år.

**Bakgrund**

GMS äger fastigheterna X och Y i Göteborgs kommun, Västra Götalands län. Fastigheterna har varit i GMS:s ägo sedan 1937, och dessförinnan arrenderade GMS ön av Köpstadsö byalag (cirka 1915-1937).

Bryggor och båtplatser för medlemmarnas båtar har funnits på fastigheten sedan man började arrendera fastigheterna. Antalet bryggor med tillhörande båtplatser har successivt ökats sedan dess. Under 2011 hade GMS 124 medlemmar med totalt 55 medlemsbåtar. Alla båtar får dock inte plats vid bryggorna samtidigt; i dagsläget ryms cirka 25 fritidsbåtar åt gången. De båtplatser som finns på Brustholmarna brukas framför allt under sommarhalvåret.

Ingen av medlemmarna har sin båt permanent vid båtplatserna på Brustholmen. Här finns inga möjligheter till vinterförvaring på land eller att lyfta fritidsbåtar ur vattnet. Det finns inte heller möjligheter till båtbottnenspolning eller andra aktiviteter som kan kopplas till det underhåll och skötsel av fritidsbåtar som normalt sker i en fritidsbåtshamn. Båtplatserna och GMS anläggning är enbart avsedda för tillfällig tilläggning.

Under senare år har GMS drabbats av omfattande skador på sin anläggning på grund av ökande skärgårdstrafik. Omfattningen av dessa skador har visat sig öka avsevärt sedan trafiken numera även bedrivs med höghastighetskatamaraner. För att skydda de befintliga båtplatserna från sjö och svall planerar GMS därför att anlägga en vågbrytande pir, i öppningen åt väster. På insidan av planerad pir, i vinkel mot berget samt i anslutning till befintlig brygga, anläggs bryggor där ytterligare fritidsbåtar kan förtöjas. Inom en 10 års period planerar GMS att öka antalet båtplatser med cirka 15 stycken.

Ansökan beskriver planerad vattenverksamhet: anläggning av fast vågbrytande pir i sten, rivning av befintlig vågbrytare ("kjol" i trä på befintlig brygga), anläggning av bryggor längs pir, anläggning av bryggor längs berg, och därtill hörande vattenarbete i form av pålning, samt anläggning av bottenankare för akterförtöjning.

#### **Syftet med verksamheten**

Det primära syftet med föreliggande projekt är att skydda befintliga båtplatser från sjö och svall från väster, genom anläggning av en vågbrytande pir i sprängsten.



Piren kommer att vara tvådelad där norra pirarmen sträcker sig från Norra Brustholmen, medan södra pirarmen sträcker sig från Södra Brustholmen. Sekundärt syfte är att anlägga bryggor på insidan av södra pirarmen och i vinkel mot berget och låta bryggan ansluta till befintlig brygga på Södra Brustholmen. Vid dessa bryggor kommer ytterligare cirka 15 stycken fritidsbåtar kunna förtöjas.

### **Samhällsnyttan med föreslagen verksamhet**

Under senare år har GMS drabbats av omfattande skador på sin anläggning, till följd av ökande skärgårdstrafik (som nu även bedrivs med höghastighetskatamaraner). För att skydda de befintliga båtplatserna från sjö och svall planerar GMS att anlägga en tvådelad vågbrytande stenpir. Syftet med att anlägga en fast vågbrytande pir är primärt att säkerställa användbarheten hos befintliga båtplatser. En fast vågbrytande pir kommer att ha lägre kostnader förknippade med underhåll och reparation än den befintliga träkonstruktionen som idag fungerar som vågbrytare (vågbrytande ”kjol” på befintlig brygga).

Det beräknas att GMS varje år lägger minst cirka 160 000 kr på reparationer av befintlig anläggning. Denna siffra är exklusive medlemmarnas ideella arbete. Somliga år upp denna summa till närmare 200 000 kr.

Ekonomi i planerat projekt är beskrivet i den tekniska beskrivningen (bilaga 4 till ansökan). Sammanfattningsvis beräknas kostnaden för planerat projekt ligga på cirka 4-4,5 Mkr. Det innebär att en fast vågbrytande pir blir ekonomiskt fördelaktig redan efter 25 år, om man räknar med en årlig kostnad för reparationer av befintlig anläggning om 160 000 kr. Planerad anläggning med fast pir kommer också kräva underhåll, men även om man räknar på höga 20 000 kr per år, kommer anläggningen vara ekonomiskt fördelaktig inom mindre än 30 år. Då har ursprunglig investering i konstruktionen inte medtagits i beräkningen. Fortsatta reparationer av befintlig vågbrytare är därför inte fördelaktiga ur ett monetärt eller resurshushållande perspektiv. Att planerad verksamhet kommer till stånd är en förutsättning för att GMS ska på ett kostnads- och miljömässigt effektivt sätt kunna använda befintlig anläggning.

Sekundärt ser också GMS att de extra båtplatserna behövs eftersom båtlivet är något som lockar allt fler, och man vill därför öppna upp för fler entusiaster att få möjligheten att bli medlemmar i GMS och kunna njuta av anläggningen på Brustholmarna.

Mot bakgrund av ovanstående resonemang anser GMS att anläggning av en vågbrytande pir är den bästa lösningen för att skydda befintliga båtplatser från svall och sjö samt medge möjlighet att skapa ytterligare båtplatser.

Planerad verksamhet kommer ej begränsa, i dagsläget kända, framtida verksamheter i området. Båttrafiken bedöms inte på ett omfattande sätt påverkas, då framkomligheten på vattenytan utanför sökandens fastighet inte påverkas.

Verksamheten kommer att medföra en förlust av produktiv bottenyta. Den beräknade förlusten omsatt i kommersiella värden korresponderar mot cirka 25 kg matfisk, såsom torsk och rödspätta, per år. Detta beskrivs i miljökonsekvensbeskrivningen (bilaga 3 till ansökan). Med en korrigering för uppskattning av reveffekten på planerad pir, föreslår GMS erläggande av fiskeavgift om 1 300 kr per år i 25 år i syfte att kompensera för nämnda förlust av potentiellt produktiv bottenyta. Att kvantifiera nyttan av verksamheten med matematisk exakthet är inte görbart.

Mot bakgrund av ovanstående samt med de föreslagna skydds-, försiktighets- och kompensationsåtgärderna som beskrivs i miljökonsekvensbeskrivningen, bedömer GMS att nyttan med verksamheten överstiger kostnaderna för och skadorna av densamma.

### **Fastighetsförhållanden och rådighet**

Föreslagen verksamhet berör fastigheterna X och Y, vilka ägs av GMS.

Fastigheterna inkluderar även vattenområdet där respektive pirarm avses anläggas. GMS anses därför ha rådighet över vattenområdet.

Södra pirarmen anläggs från Norra Brustholmen på fastigheten X, medan norra pirarmen anläggs från Södra Brustholmen på fastigheten Y.

I upprättad miljökonsekvensbeskrivning redovisas närmare på vilket sätt fastigheterna berörs. Kontaktuppgifter till ägare av närliggande fastigheter återfinns i samrådsredogörelsen.

### **Planförhållanden, områdesskydd, och miljökvalitetsnormer**

#### *Översiktsplan*

Översiktsplanen för Göteborgs kommun (ÖP09) anger att fastigheterna ligger i ett havsområde av särskilt stora värden för naturvård, friluftsliv och/eller yrkesfiske. Själva Brustholmarna är ett område med särskilt stora värden för naturvård, friluftsliv, landskapsbild, och/eller kulturlandskap (kod R12 i ÖP). Planerad verksamhet bedöms inte stå i konflikt med dessa intressen.

#### *Detaljplan*

Detaljplan saknas för det aktuella området.

#### *Riksintressen*

Brustholmarna ligger i ett område som är av riksintresse för friluftslivet. Ost om Brustholmarna (väst om Knarrholmen) ligger en farled med riksintresse för kommunikation: sjöfart. Planerad verksamhet bedöms inte stå i konflikt med dessa intressen.

#### *Områdesskydd*

Området som påverkas av verksamheten omfattas av strandskydd. Syftet med strandskyddet bedöms inte påverkas av planerad verksamhet. Området vid Brustholmarna har hållit GMS verksamhet sedan 1915, och får därför anses redan anspråkstaget.

Vid Brustholmarna finns idag en brygga med vågbrytande kjol i trä vars syfte är att dämpa sjö och svall som kommer ifrån väster. Med ökande skärgårdstrafik i form av exempelvis höghastighetskatamaraner, räcker nämnda vågbrytare inte till för att skydda anläggningen på Brustholmarna; de fritidsbåtplatser som finns i bassängen som bildas mellan Norra och Södra Brustholmen är inte längre lika skyddade från sjö och svall som de tidigare var.

#### **Miljö kvalitetsnormer (MKN)**

Den planerade verksamheten kommer att påverka vattenförekomsten Askims fjord (SE573500-115150).

Den ekologiska statusen har fastställts som måttlig, med kvalitetskravet att god ekologisk status ska uppnås till 2021. På grund av övergödning anges det som orimligt att god ekologisk status ska uppnås till 2015. Det finns risk att nämnd ekologisk status ej uppnås till 2015. Planerad verksamhet bedöms inte hindra att god ekologisk status uppnås i vattenförekomsten Askims fjord.

Den kemiska statusen har bedömts som god (exklusive kvicksilver). Den kemiska statusen inklusive kvicksilver uppnår inte god på grund av förhöjda halter i biota. Halterna av kvicksilver och kvicksilverföreningar i vattenförekomsten bör inte öka till den 22 december 2015, i förhållande till de halter som har legat till grund för vattenmyndighetens statusklassificering av kemisk ytvattenstatus inklusive kvicksilver och kvicksilverföreningar 2009. Miljö kvalitetsnormer för kemisk ytvattenstatus är fastställda till god kemisk ytvattenstatus 2015. Det finns risk att god kemisk status inklusive kvicksilver inte uppnås till 2015.

Planerad verksamhet bedöms inte försämra den kemiska statusen i området, inte heller hindra möjligheterna att uppnå god kemisk status med avseende på kvicksilverhalter i biota. Analys av sedimentprover påvisar låga halter av tungmetaller inklusive kvicksilver.

Askimsfjorden är skyddat område avseende MKN för musselvatten enligt SFS 2001:554. Påverkan av planerad verksamhet bedöms inte överstiga MKN för vattenförekomsten, givet att planerad egenkontroll för spridning av "grumlighet" (suspenderat material/partiklar) genomförs enligt miljökonsekvensbeskrivningen.

### **Förhållande till allmänna hänsynsreglerna**

Detaljerad beskrivning av hur de allmänna hänsynsreglerna beaktas i projektet återfinns i miljökonsekvensbeskrivningen.

De allmänna hänsynsreglerna i 2 kap. miljöbalken uppfylls i projektet genom att samråd har genomförts för att tillföra projektorganisation kunskap och kännedom om de lokala förutsättningarna och de konsekvenser som verksamheten medför, och metodval för anläggningsfasen sker enligt principen bästa möjliga teknik och minsta möjliga miljöpåverkan och bästa möjliga lokalisering har utretts ur ett samhälls-, miljö- och ekonomiskt perspektiv samt användning av resurser, i största möjliga mån har lokalt ursprung.

### **Tidigare gällande tillstånd**

Tillstånd för vattenverksamhet för anläggning av vågbrytande pir och bryggor har inte tidigare sökts för det aktuella området.

**Befintlig anläggning beskrivs i den tekniska beskrivningen** (bilaga 4 till ansökan).

### **Beskrivning av planerad verksamhet**

Ritningar och tekniska detaljer samt arbetets utförande beskrivs i den tekniska beskrivningen.

På grund av den kraftigt ökade skärgårdstrafiken, som numera även bedrivs med höghastighetskatamaraner, blir GMS nuvarande anläggning utsatt för mycket stora krafter från svallvågor. Dessa bryter sönder befintlig vågbrytare, varför GMS nödgas bygga en mer tålig och varaktig konstruktion för att skydda anläggningen.

GMS har utvärderat olika tekniska lösningar och kommit fram till att en fast stenpir är det den mest lämpliga lösningen.

I planerad verksamhet ingår nedanstående moment:

Fas 1: Anläggning av vågbrytande pir till -0,5 m, samt rivning befintlig vågbrytande kjol

Fas 2: Anläggning av vågbrytande pir till +1,5 m

Fas 3: Anläggning av brygga med båtplatser längs berg och pir

Utöver ovanstående planerar GMS att fortlöpande rusta upp och underhålla befintlig anläggning, för att säkerställa användbarheten.

För att medge en enkel insegling till hamnbassängen anläggs piren med två pirar, vilka framgent kallas norra respektive södra pirarmen. Södra pirarmen sträcker sig norröver från Södra Brustholmen och kommer ha en längd om cirka 54 meter i medelvatten. Norra pirarmen sträcker sig söderöver från Norra Brustholmen och kommer få en längd av cirka 45 meter vid medelvatten.

Placering av pirar och dess öppningar är gjort med hänsyn till lämplig riktning för vågor som kommer in genom öppningen. För att ytterligare förbättra vattengenomströmningen i hamnbassängen, kommer det att läggas ett genomströmningsrör med diameter om 1 meter i den södra pirarmen. Röret kommer att placeras så att det efter sättningar är så nära befintlig bottenyta som det är möjligt.

Då den vågbrytande piren är uppbyggd till -0,5 meter under medelvattnivå kommer befintlig vågbrytande kjol att rivas, eftersom dess funktion ej längre behövs.

Renovering av befintliga bryggor kommer att ske löpande genom projektets genomförande, dock efter att den vågbrytande piren är anlagd.

Då den vågbrytande piren är anlagd och tillräcklig sättning av piren har tillåtits, kommer anläggning av ny brygga påbörjas längs pir samt längs berg (i anslutning till befintlig brygga).

Bryggorna kommer dels stå på konsol fastsatt i piren och/eller i berget, dels vara pålade. Bryggorna kommer medge cirka 15 extra båtplatser för GMS medlemmar. Bryggornas totala yta beräknas till cirka 250 m<sup>2</sup>. För att kunna förtöja båtar vid bryggorna läggs 6-8 betongankare på botten i vilka akterförtöjning kan ske.

#### **Arbets tid och verkställighet**

GMS avser att påbörja anläggningsarbetena så snart tillstånd beviljats. Grumlande arbeten ska förläggas mellan den 1 oktober och den 31 mars.

#### **Geotekniska förutsättningar och aktuellt höjdsystem**

De geotekniska förutsättningar som påverkar verksamheten beskrivs i den tekniska beskrivningen. Förutsättningarna är sådana att sättningar av piren förväntas. Därför kommer pirarmarna att anläggas över flera år.

I projektet används rikets höjdsystem RH 00. Vattenstånd i förhållande till detta anges i bilaga 4, Teknisk beskrivning.

#### **Sammanfattning av verksamhetens miljökonsekvenser**

Miljökonsekvenserna av planerad verksamhet beskrivs i detalj i miljökonsekvensbeskrivningen (bilaga 3 till ansökan).

Miljökonsekvenserna bedöms i huvudsak som ringa och övergående. Den största konsekvensen utgörs av att en ålgräsäng som bidrar till biologisk produktion kommer att gå om intet. Ålgräset är dock i dålig kondition; tydligt påverkat av övergödning och/eller minskat betetryck på fintrådiga alger till följd av överfiske.

Temporära miljöeffekter i samband med anläggningsfas innefattar buller och utsläpp av avgaser till atmosfären. Dessa bedöms som ringa. Då verksamheten är

avslutad kommer fördelar avseende mindre behov av transporter och reparation av befintlig anläggning att genereras, vilket medför minskade utsläpp av avgaser till atmosfären i tillägg till mindre åtgång av material såsom tryckt trä.

En ytterligare temporär miljökonsekvens är grumling i samband med anläggning av piren. Grumling en medför bl.a. spridning av näringsämnen. Grumlingen bedöms ej medföra spridning av föroreningar som bundit till sedimenten. Sedimentanalyser har genomförts och resultaten visar på förhållandevis låga halter.

Med föreslagna skyddsåtgärder blir den negativa påverkan på naturmiljön av än mindre karaktär. En kompensationsåtgärd i form av erläggande av fiskeavgift föreslås för att ytterligare reducera de ekologiska och ekonomiska konsekvenserna av förlusten av nämnda ålgräs. Denna fiskeavgift bör korrigeras för den positiva reveffekt som sker då piren anläggs.

### **Egenkontroll**

Ett förslag till egenkontroll vid anläggning av vågbrytande pir m.m. återfinns i miljökonsekvensbeskrivningen. Slutlig utformning av egenkontrollprogrammet beslutas förslagsvis i samråd med länsstyrelsen innan arbetena påbörjas.

### **Motstående intressen**

Bedömd påverkan på motstående intressen beskrivs i miljökonsekvensbeskrivningen. Med de föreslagna åtgärderna förväntar sig sökanden ingen varaktig störning på allmänna eller enskilda intressen.

### **Samråd**

Tidigt samråd med länsstyrelsen och samråd med övriga berörda har genomförts. En redogörelse över samrådet finns i miljökonsekvensbeskrivningen.

### **Skada och ersättning**

Genom anläggning av piren beräknas cirka 3 000 m<sup>2</sup> bottenyta tas i anspråk. Förlust av ålgräsängen medför att den produktion av fisk som sker där är förlorad. GMS



yrkar därför att domstolen fastställer fiskeavgift baserad på skattad förlust av produktion av matfisk korrigerad för pirenns reveffekt i enlighet med miljökonsekvensbeskrivningen.

#### **Tid för färdigställande och anmälan av oförutsedd skada**

GMS yrkar att domstolen fastställer den tid inom vilken arbetena ska vara utförda till tio år från det att domen vunnit laga kraft.

Skälet till den relativt långa genomförandetiden är att erforderliga sättningar måste tillåtas i piren innan den kan färdigställas.

GMS yrkar vidare att domstolen bestämmer tiden för anmälan om anspråk på ersättning för oförutsedd skada till fem år räknat från utgången av arbetstiden.

#### **Miljökonsekvenser**

Miljökonsekvenserna av planerad verksamhet framgår av en till ansökan bifogad miljökonsekvensbeskrivning (MKB).

Miljökonsekvenserna bedöms sammanfattningsvis i huvudsak som ringa och övergående. Den största konsekvensen ut görs av att en ålgräsäng som bidrar till biologisk produktion kommer att gå om intet. Ålgräset är dock i dålig kondition; tydligt påverkat av övergödning och/eller minskat betestryck på fintrådiga alger till följd av överfiske.

Temporära miljöeffekter i samband med anläggningsfas innefattar buller och utsläpp av avgaser till atmosfären. Dessa bedöms som ringa. Då verksamheten är avslutad kommer fördelar avseende mindre behov av transporter och reparation av befintlig anläggning att genereras, vilket medför minskade utsläpp av avgaser till atmosfären i tillägg till mindre åtgång av material såsom tryckt trä.

En ytterligare temporär miljökonsekvens är grumling i samband med anläggning av piren. Grumlingen medför bl.a. spridning av näringsämnen. Grumlingen bedöms ej

medföra spridning av förorening ar som bundit till sedimenten. Sedimentanalyser har genomförts och resultaten visar på förhållandevis låga halter.

Med föreslagna skyddsåtgärder blir den negativa påverkan på naturmiljön av än mindre karaktär. En kompensationsåtgärd i form av erläggande av fiskeavgift föreslås för att ytterligare reducera de ekologiska och ekonomiska konsekvenserna av förlusten av nämnda ålgräs. Denna fiskeavgift bör korrigeras för den positiva reveffekt som sker då piren anläggs.

GMS har även inkommit med en kompletterande beskrivning av dels bottenförhållandena vid Brustholmarna, dels sedimentationsförhållandena vid Brustholmarna.

## **INKOMNA YTTRANDEN**

### **Länsstyrelsen i Västra Götaland**

#### Länsstyrelsens ställningstagande

Länsstyrelsen avstyrker ansökan om tillstånd till planerade vågbrytande pirar samt brygga i anslutning till pir så som ansökan utformas.

Länsstyrelsen tillstyrker lagligförklarande av hamnen och renovering av befintliga bryggor.

#### Länsstyrelsens bedömning

##### *Särskilda förutsättningar för vattenverksamhet*

En vattenverksamhet får bedrivas endast om dess fördelar ur allmän och enskild synpunkt överväger kostnaderna samt skadorna och olägenheterna av den (11 kap. 6 § miljöbalken).

I länsstyrelsens samrådsbeslut upplystes sökanden om att en redogörelse ska ske av de särskilda förutsättningar som råder för planerad verksamhet enligt 11 kap 6 § miljöbalken. I yttrande över tillståndansökan, daterat den 10 oktober 2013, slog länsstyrelsen fast att redogörelsen inte var tillräcklig och att ansökan borde

kompletteras. Någon sådan redogörelse finns inte med i de kompletterande handlingarna. Länsstyrelsen har således bedömt åtgärdernas tillåtlighet enligt 11 kap 6 § miljöbalken på befintliga handlingar.

GMS har beskrivit att det uppkommer skador på hamnen till följd av det utsatta läget men det är inte specificerat i vilken omfattning eller vilka typer av skador det rör sig om. Sökanden anger en kostnad på runt 160 000 kr per år och vissa år upp till 200 000 kr men det saknas underlag för detta i form av ekonomiska redogörelser, fotografier på uppkomna skador eller någon annan form av sammanställning av skadorna. Det saknas även en jämförelse med vad som borde vara normalt underhåll det vill säga underhållskostnader före katamaranerna började gå och efteråt.

Den vågbrytande bryggan med träpallisad uppfördes ursprungligen 1978 och är i grunden en gammal konstruktion även om den rimligen borde ha renoverats grundligt genom åren. En högre kostnad för en anläggning av detta slag är inget ovanligt, dock står skicket av bryggorna inte i paritet till den årliga kostnad som föreningen uppger att de har. Frågan är vad för typ av renoveringar föreningen tvingats genomföra och hur dessa förhåller sig till vad som rimligen kan anses som normalt underhåll respektive underhåll till följd av ökad vågpåverkan?

Vidare anges det att kostnaden för projektet kommer uppgå till 4,5 miljoner kronor, vilket beräknas tjäna in efter ungefär 28 år. Det uppges att underhållet när piren är anlagd beräknas bli 20 000 kr per år. Det är inte specificerat vad detta underhåll omfattar.

Länsstyrelsen vill här belysa att den stora bryggan är uppförd 1978. Rimligen är det idag sliten och kräver ett större underhåll än en nyare brygga samt att den beräknade underhållskostnaden efter anläggandet av pirar kan ifrågasättas.

*Alternativ lokalisering och alternativa lösningar*

I miljökonsekvensbeskrivningen redogörs det för fyra olika lägen på vågbrytande pirar samt ersättning av befintlig vågbrytande brygga med vågbrytande flytbrygga. Det konstateras genom utlåtande av experter att effekten av vågbrytande flytbrygga inte är tillräcklig i jämförelse med vågbrytande pir.

I miljökonsekvensbeskrivningen har dock inga alternativ till pir tagits fram vid pirens läge, dvs. vågbrytande ponton vid pirens läge i kombination med vågbrytande brygga men en konstruktion likt dagens. Länsstyrelsen kan i detta fall dock inte avgöra om en sådan konstruktion skulle uppnå önskad effekt men bedömer att det rimligen borde varit ett studerat alternativ.

I miljökonsekvensutredningen klargörs det att föreningen har planer på att ta in flera medlemmar och till följd av detta krävs flera båtplatser. Det har inte redovisat några alternativ till utformningen av hamn med undantag för de olika alternativa lägena för pirar. Hamnen är begränsad till ytan men rimligen borde alternativa utformningar över hamnen ha studerats. De nya båtplatserna kommer till viss del finansiera delar av projektet och därav har man valt bort vissa utformningar som inte ger möjlighet till fler båtplatser.

Länsstyrelsen vill ifrågasätta resonemanget, vilket visar på att miljöpåverkan inte beaktas i val om bästa lämpliga alternativ.

GMS har inte heller angett några andra alternativa lösningar eller utredningar kring alternativa lösningar på problemet med vågor. Är det möjligt att ta kontakt med Styröbolaget, klargöra problematiken och få dem att köra båtarna något långsammare förbi med mindre svall till följd?

*Påverkan på allmänna intressen*

På platsen råder utökat strandskydd på 300 meter. Sökanden har i ansökan angett att platsen är ianspråktagen och det är att betrakta som ett särskilt skäl för åtgärderna.

För att en plats ska kunna anses vara ianspråktagen ska den vara privatiserad, dvs. inte vara tillgänglig för allmänheten. I detta fall rör det sig om en naturhamn med ett antal bryggor i vattnet och någon byggnad på land. Vare sig brygganläggningarna eller byggnaderna genererar någon hemfridszon. Platsen kan således inte anses vara ianspråktagen.

Sökanden åberopar även särskilt skäl "anläggningar som för sin funktion måste ligga vid vatten", (7 kap 18 § c 3 p miljöbalken).

För att "en anläggning som för sin funktion måste ligga vid vatten" ska kunna utgöra särskilt skäl så ska det enskilda intresset väga tyngre än strandskyddets intressen och dispensen inte motverka syftet med strandskyddet

De biologiska undersökningarna visar att anläggandet av pirarna och andra planerade åtgärder direkt påverkar en ålgräsäng. Ålgräs är en av fem arter sjögräs som finns i svenska vatten. Sjögräsängar är ett prioriterat habitat i både FN:s Rio Convention och i EU:s habitatdirektiv.

Ålgräsängar är hotade ekosystem vars utbredning över norra halvklotet de senaste 30 åren har minskat dramatiskt. Enbart i Bohuslän har ålgräsets utbredning minskat med 50 % sedan 1980-talet.

Sjögräsens bladskott och jordstammar utgör en mycket viktig fysisk struktur som påverkar den fysiska, kemiska och biologiska miljön de växer i. I jämförelse med en obevuxen mjukbotten, exempelvis den som återfinns i inne i hamnen, med en ålgräsäng så är artrikedomen och biomassan ofta 10 gånger högre i ålgräsets ekosystem än i den obevuxna mjukbotten.

Ålgräsängar står för många ekosystemtjänster och nedan finns en sammanställning av dessa:

- Habitat för växter och djur.

- Hög primär- och sekundärproduktion, bra uppväxt- och födohabitat för kommersiella arter, hög biodiversitet.
- Syrgasproduktion i vattnet.
- Förbättrar vattenkvalitet, sekundärproduktion och fiskhabitat.
- Syresättning av sediment.
- Minskad syrebrist i sediment, höjd produktion i fauna och fiskföda.
- Filtrering av närsalter och sediment.
- Förbättrad vattenkvalitet.
- Dämpning av vågor och strömmar.
- Minskad erosion och resuspension, ökad sedimentation, förbättrad vattenkvalitet.
- Ackumulation av organiska ämnen i sediment.
- Utgör kolfälla i kretsloppet. Motverkar växthuseffekten och klimatförändringar.
- Exporterar detritus till närliggande ekosystem.
- Viktig kolkälla för ekosystemet på djupbottnar, ökar produktion av kommersiella arter i närliggande ekosystem.
- Regenerering av näringsämnen.
- Produktion av föda åt kommersiella arter.
- Självförsörjande ekosystem.
- Unik havsmiljö med hög biodiversitet, viktig för tursitnäring, friluftsliv och utbildning.

Källa: Moksnes P-0, Restaurera ålgräsängar, Länsstyrelserna VG-län, Skåne, Halland, rapport 2009:26

Uppräkningen visar att ålgräsängarna är ett unikt habitat med mycket värdefulla egenskaper och dessa kan aldrig ersättas med något annat habitat.

I rapporten "marinbiologisk undersökning av Brustholmen" anges det att ålgräsängen är av dåligt skick. Dock finns det ingen jämförelse annat än att jordstammarna till följd av vågrörelser är blottade, förekomst av fintrådiga alger och

att ålgräset på sina platser växer glest (skottäthet från augusti anges). En kompletterande undersökning genomfördes 13 december 2013.

Ålgräsängar är som visat ovan komplicerade system. Det går inte baserat endast på ålgrässkott och blottade rhizom dra slutsatsen att ålgräsängen är i dåligt skick. För att få en korrekt bild av ålgräsängens kvalitet måste även biomassa och andra parametrar belysas exempelvis medeltal på antalet märkräftor (MARBIPP, <http://www.marbipp.tmbi.gu.se>). Utbredning av fintrådiga alger har som utredningarna anger en negativ påverkning som kan begränsa ålgrässets utbredning.

Det är inte möjligt att skatta ålgräsängens utbredning och kvalitet genom de kompletterande undersökningarna som genomfördes i december då detta är fel tidsperiod för marinbiologiska undersökningar av detta slag. Det går således inte göra en bedömning om påverkan på naturmiljön i området baserat på undersökningen från december annat än att man kan anta att påverkansgraden blir större än vad som antas då utbredningen av ålgräsängen troligen är mer omfattande.

De biologiska undersökningarna är okulärt utförda vid några enstaka tillfällen och det ger inte mer än en indikation av områdets värden.

Länsstyrelsen slutsats är att åtgärderna innebär att ett viktigt habitat förstörs av de planerade arbetena och att reveffekten, som stenen vid de planerade pirarna avses bli, inte på något sätt kan betraktas som ersättning för det förlorande marinbiologiska värdet. Således strider åtgärderna mot strandskyddets bestämmelser.

#### *Föroreningar*

Två sedimentprover har tagits vid södra pirarmen. I ett av de analyserade proverna påvisades höga halter av krom. Även förhöjda halter av andra tungmetaller påvisas. I ansökan presenteras en teori om att den förhöjda halten kan härledas till en flaga av förkromning.

Länsstyrelsen bedömer att någon sådan slutsats inte kan dras utifrån analysresultatet då endast ett prov har tagits och både det djupare och grundare provet påvisar höga halter av de aktuella tungmetallerna.

Utläggningen av sprängstenen kommer enligt de geotekniska undersökningarna innebära kraftiga sättningar och arbetet kommer även innebära grumling. Det kan i nuläget inte uteslutas att bottenuppträckning av sedimenten kommer att ske vid utläggning av stenen liksom risk för uppgrumling och spridning av i sedimenten förekommande föroreningar.

Länsstyrelsen bedömer att det i ansökan saknas underlag som säkerställer att det inte föreligger någon risk för spridning av föroreningar i området. Sökanden har inte heller föreslagit några skyddsåtgärder som kan avhjälpa den osäkra situationen.

#### *Sammanfattande bedömning*

Länsstyrelsen bedömer att de planerade utbyggnadsåtgärderna inte kan betraktas som rimliga enligt 11 kap. 6 § miljöbalken. Idag finns det endast 25 båtplatser på Brustholmen. Vid anläggandet av pir kan ytterligare 15 platser tillkomma, vilket ger totalt 40 platser vilket är att betrakta som en mindre marina. Enligt ansökan kommer verksamheten inte att förändras men i själva verket utökas antalet båtplatser med 60 %.

I ansökan framhävs ålgräsängens dåliga kvalitet som skäl till varför den kan tas i anspråk. Vidare lyfter man även upp reveffekten vid anlagda pirar och att denna kan kompensera konsekvensen så till den grad att man utöver att man ser det som kompensation för borttagande av ålgräs även räknar av detta på fiskeavgiften.

Som länsstyrelsen konstaterar ovan är ålgräset ett unikt habitat som riskerar att förvinna om exploateringstakten i de områden som habitatet finns eller har möjlighet att etablera sig fortsätter. Ålgräsängens artrikedom, primärproduktion och generering av biomassa kan inte ersättas med föreslagna anlagda pirar och deras reveffekt. Pirarna på denna plats ger inte heller en reveffekt som går att jämföra



med de hummerrev som omnämns i underlaget. Hummerreven är anlagda med betydligt större block och på större djup. Hummerreven får större håligheter och hyser en annan fauna än den som finns på grunda mjukbottnar.

Länsstyrelsen vill också härmed tydlighet poängtera att om platsen inte hade varit lämplig för ålgräs så hade det inte funnits ålgräs där. Trots att det är vågutsatt växer det ålgräs i området. Blottade rhizom är inte heller något ovanligt utan tvärtom vanligt för ålgräs i denna typ av miljöer och lägen.

Att en ålgräsäng är i dåligt skick är inte ett skäl till ianspråktagande. För att återskapa våra forna ålgräsängar och öka ålgräsets utbredningen måste vi först och värna om de ängar vi har och påverkansfaktorer i dessa områden. Även om en ålgräsäng har begränsad utbredning och bedöms vara i dåligt skick är det högre chans för ålgräset att breda ut sig på den aktuella platsen än återetablera ett område där det inte funnits på länge.

Det finns inte heller några garantier att ålgräs kommer kunna etablera sig i större utsträckning i hamnbassängen då vattenomsättningen kommer påverkas. Nya bryggor med båtplatser och därmed båtar skuggar havsbotten och innebär en störning av bottenmiljön genom användandet av båtmotorer liksom risk för utsläpp av föroreningar.

Förutom påverkan på naturmiljön inom det strandskyddade området så anser länsstyrelsen att utökningen av hamnen kan ha en privatiserande effekt på området. Sökanden hävdar att åtgärderna kommer gynna fler entusiaster som kan gå med i föreningen dock rör detta sig om en mycket liten andel människor av alla de som rör sig i skärgården. Länsstyrelsen bedömer att det inte är ifråga om en åtgärd som gynnar allmänheten.

Slutligen vill länsstyrelsen förtydliga att kompensationsåtgärder aldrig ska vägas in i bedömningen om en åtgärd har tillåtlighet eller inte. Skälet till detta är bland annat att en kompensationsåtgärd sällan innebär en förbättring av naturvärdena eller en

höjning av naturvärdena på plats. I detta fall är det endast i fråga om försämring. Effekten av kompensationsåtgärder över tid och rum är också svår att bedöma, vilket talar emot att använda det som ett skäl för tillåtlighet. Denna bedömning är i linje med Naturvårdsverkets hållning i frågan.

#### *Lagligförklarande av befintliga hamnanläggningar*

Länsstyrelsen bedömer att befintlig hamn med tillhörande anläggningar och reparation av dessa kan tillstyrkas under förutsättning att reparationsåtgärderna utförs på sådant sätt att största möjliga hänsyn tas till ålgräsets bevarande.

#### **Sjöfartsverket**

Sjöfartsverket har tagit del av handlingarna i rubricerat ärende och framför huvudsakligen följande.

Vid planering av piren och bryggornas utformning borde hänsyn ha tagits till svallpåverkan från angränsande farleder. De planerade konstruktionerna bör utformas så att hamnen är skyddad mot de svallvågor som uppstår i området. Sjöfartsverket kommer inte att tillstyrka någon fartbegränsning eller annan inskränkning i användandet av farleden.

Sjöfartsverket rekommenderar att planerade anläggningar förses med reflexer och belysning för att göras synliga för båttrafiken. Vid planering av belysningspunkter ska hänsyn tas så att dessa inte bländar sjöfarande eller påverkar funktionen på de ljuspunkter som är avsedda för sjöfartens säkra navigation.

Arbetsområdet bör under byggnadstiden märkas ut i syfte att förhindra påsegling. Utmärkning av området för sjöfarten ska ske i enlighet med Transportstyrelsens anvisningar. Tillstånd till utmärkning beslutas av Transportstyrelsen efter särskild ansökan.

Senast tre veckor före anläggningsarbetena påbörjas, skall detta meddelas till Sjöfartsverket, lotsområde Göteborg samt till [ntm.baltico@sjofartsverket.se](mailto:ntm.baltico@sjofartsverket.se) (Ufs-

redaktionen) för information till sjöfarten via ordinarie informationsvägar. Informationen ska innehålla uppgifter över område, omfattning och tidplan samt eventuella andra uppgifter av betydelse för sjötrafiken.

När byggnationen färdigställts ska hörnpunkternas koordinater geodetiskt bestämmas och rapporteras till Sjöfartsverket via [ntm.baltico@sjofartsverket.se](mailto:ntm.baltico@sjofartsverket.se) (Ufs-redaktionen) för införande i sjökort.

Även andra förändringar av strandlinje, bottenpografi eller objekt redovisade i sjökort ska efter slutförande positionsbestämmas och sjömätas enligt sjömättningsstandard FSIS-44 samt rapporteras.

#### **Naturvårdsverket och Myndigheten för samhällsskydd och beredskap**

Ovan nämnda myndigheter har avstått från att yttra sig i målet.

#### **Miljönämnden i Göteborgs Stad**

Miljönämnden har i yttrande i stort sett hänvisat till en skrivelse daterad den 17 augusti 2012 ställd till GMS i vilken skrivelse nämnden framfört följande under synpunkter. Miljöförvaltningen har för närvarande inga uppgifter om vad det finns för naturvärden i det aktuella havsbottenområdet. Det har tidigare förekommit ålgräs i området och botten kan anses som en potentiell ålgräsbotten. Ålgräsängarna är skyddsvärda miljöer som har minskat de senaste decennierna. Ålgräsängarna är viktiga födosöks- och uppväxtområden för fisk men stabiliserar också sediment och fungerar som filter som gör att vattnet blir klarare. En fast pir av sprängsten innebär ett permanent ianspråktagande av bottenytan. Miljöförvaltningen anser att andra möjligheter till vågdämpning bör utredas. Vid anläggande av vågdämpare ska arbetstiden för gruylände arbeten begränsas till vinterhalvåret, dvs. mellan den 1 oktober och den 31 mars. Eftersom området har använts som hamn under en längre tid behöver bottensedimenten i samband med eventuell muddring att provtas, både på ytan och djupare ner som underlag för hur muddermassorna kan hanteras. Miljönämnden endast nu tillagt följande till yttrandet. Endast rena massor får användas för utfyllnad i havet. Angående kompensation för ålgräs så har

kompletterande beskrivning gjorts av vegetationen i december, vilket för rättvisande bild hade behövt ske i augusti-september.

### **Sveriges geologiska undersökning (SGU)**

SGU har i yttrande anfört huvudsakligen följande. Havsbotten består i ytan, i de djupaste delarna i aktuellt område, av postglacial lera, och, i de strandnära delarna, av berg eller morän. I ansökan finns ingen detaljerad beskrivning av bottenmaterialet. SGU gör dock bedömningen att botten i området där piren ska anläggas, även i den djupaste delen på 3-4 meter, med stor sannolikhet, är utsatt för både våg- och atmosfärtrycksgenererad bottenström. Detta innebär att hela havsbotten här är utsatt för temporär erosion och transport.

Eftersom, den nya vågbrytaren kommer att ge, lokalt, både ökande och minskade vattenhastigheter och ändrade strömningshastigheter i hamnbassängen, speciellt i området kring befintlig vågbrytare, kommer även sedimentförhållanden ändras.

Sedimentkemiska analyser har utförts i en punkt, där piren kommer anläggas, på prover tagna från sedimentdjupen 0-5 cm och 20-25 cm. Proverna har analyserats på tungmetaller (arsenik, kadmium, kobolt, krom, koppar, kvicksilver, nickel, bly, vanadin och zink) samt de organiska föreningarna irgarol, diurion samt TBT och dess nedbrytningsderivat. Tungmetallernas halter befinner sig i tillståndsklass 3 eller lägre i både de ytliga och djupa proverna, förutom krom som i en analys fanns vara i tillståndsklass 5 och i två andra analyser tillståndsklasser 4 och 3. Halterna för de organiska föreningarna befanns sig vara lägre än rapporteringsgränserna. SGU bedömer att området där sedimentprovet är taget inte är en genuin ackumulationsbotten av finsediment, organiskt material och föroreningar, då temporär transport med stor sannolikhet förekommer, och tillsammans med analysresultaten, ger en indikation på att det sediment som blir påverkat under anläggningsarbetet inte är att betrakta som starkt förorenat. SGU förordar dock att anläggningsarbetet utförs så att sedimentspridningen blir så liten som möjlig.

**L R**

L R, en av ägarna till Z, har i yttrande anfört huvud-sakligen följande. Ägarna till Z oroar sig för vilka konsekvenser den tänkta anläggningen och byggnationen kan medföra i sundet mellan deras fastighet Z och Y. Det finns inte redovisat hur ändrade vattenströmningar och ändrade vågförhållanden på sikt kommer att påverka deras befintliga hamn vad gäller stabilitet för deras stenpirar och ändrat vattendjup. Detta med tanke på att botten består av väldigt löst material.

**BEMÖTANDE AV SYNPUNKTER****Sjöfartsverket***Utformning planerade konstruktioner*

GMS:s anläggning på Brustholmarna har anor från 1900-talets början. Under 2015 firar föreningen 100-års jubileum. Befintlig brygga med vågbrytande kjol anlades 1978 (se Teknisk beskrivning avsnitt 1.1 Brygga med vågbrytande kjol).

Sedan 1900-talets början har skärgårdstrafiken förändrats. Anläggningen så som den såg ut i 1915 var naturligtvis anpassad för ändamålet och förhållandena som rådde då. Även bryggan med den vågbrytande kjolen anpassades till 1978 års behov och förhållanden. Idag är skärgårdstrafiken av en helt annan karaktär än förr. Under senare år har GMS drabbats av omfattande skador på sin anläggning, till följd av ökande och ändrad skärgårdstrafik. Omfattningen av dessa skador har visat sig öka avsevärt sedan trafiken numera även bedrivs med höghastighetskatamaraner.

Den planerade konstruktionen (piren) har utformats med två pirar vinklade och positionerade på sådant sätt att de skall skydda hamnen från de svallvågor som uppstår i området. Piren har alltså utformats i enlighet med vad Sjöfartsverket anför. Sökanden har beskrivit pirens utformning i Teknisk beskrivning, avsnitt 2.1 Anläggning av vågbrytande pir - utformning.

*Fartbegränsning i farled*

GMS:s planerade verksamhet syftar till att minska den sjö och det svall som idag träffar anläggningen. Sökanden har ej begärt fartbegränsning eller annan inskränkning i användandet av farleden . Sökanden noterar dock Sjöfartsverkets synpunkt som varandes positiv för GMS planer att anlägga en vågbrytande pir m.m. Utan minskad skärgårdstrafik eller ändrad fart som ger minskade svallvågor har GMS svårt att på ett för framtiden miljömässigt hållbart och ekonomiskt försvarbart sätt fortsätta använda anläggningen på Brustholmarna. Sökanden vill dock förtydliga att minskad fart per se inte medför minskat svall från skärgårdstrafiken.

*Reflexer, belysning, UFS m. m.*

Sökanden har inget att erinra mot Sjöfartsverkets synpunkter avseende reflexer, belysning, utmärkning, och inmätning av piren då den är färdigställd. Sökanden har heller inget att erinra mot arbetenas införande i UFS.

**L R**

Familjen R äger den närliggande fastigheten Z och är därför GMS:s närmaste granne i området. GMS förstår familjen Rs oro som beskrivs i inlagan till domstolen.

GMS är medvetna om att det under anläggningsfasen av piren kommer att uppstå visst buller. Man är därför mån om att innehålla gränsvärdena för buller från byggplatser i enlighet med råd från Naturvårdsverket (se MKB avsnitt 7.4 Buller). Eftersom anläggningsfasen av piren planeras till vinterhalvåret hoppas GMS att familjen R inte ska besväras av bullret.

Under anläggningsfasen kommer också grumligt vatten att spridas i samband med att piren byggs (se MKB avsnitt 7.2.1 Påverkan vid anläggning av vågbrytande pir). Grumligheten i vattnet består av partiklar som rörs upp då botten störs.

Eftersom den huvudsakliga strömriktningen är från syd till nord i området, och den vanligaste vindriktning en sydvästlig, förväntas grumligt vatten att stanna inne i

hamnassängen mellan X Y. Eventuell upp-grundning på Z är därför ej trolig i sammanhanget. Dessutom kommer grumling av sediment bara ske under projektets första dagar då sten läggs på befintlig botten. Så snart botten är hårdgjord kommer sten läggas på sten och grumligheten avsevärt avta.

Naturlig uppgrundning vid Z är mer trolig på grund av att filtrerande organismer såsom musslor och ostron trivs mellan Z och Y på grund av den höga vattenomsättningen (se också MKB bilaga 3, Samråds-redogörelse).

GMS har genom de beräkningar av vattengenomströmning som låtit göras (se MKB bilaga 2, Analys av vattenväxling och strömningsförhållanden i GMS hamn på Brustholmarna) slagit fast att genomströmningen av vattnet ej kommer att försämrats (i jämförelse med dagsläget) mellan X och Y till följd av planerad pir. Därför kommer heller inte vattengenomströmningen vid Rs fastighet Z bli sämre till följd av piren.

Den planerade piren har som syfte att ändra vågförhållandena för GMS anläggning på X och Y. Familjen Rs hamn och stenpirar befinner sig cirka 200-250 meter bort från planerad pir och bedöms därför inte påverkas av att GMS planerade pir bryter vågorna på X och Y.

GMS planerade anläggning bedöms ej påverka stabiliteten för de stenpirar som finns på Z eftersom avståndet till dessa pirar är cirka 200-250 meter från GMS planerade pir.

Sammantaget, den påverkan som planerad anläggning förväntas ha, kommer familjen R och fastigheten Z ej varaktigt påverkas negativt av planerad verksamhet. Eftersom den allvarligaste påverkan på familjen

Rs intressen bedöms vara tillfälligt buller i samband med anläggning av piren så har de ovanstående frågorna ej utretts ytterligare i underlagen i målet.

### **Göteborgs Stad**

#### *Rena massor*

Sökanden har inget att erinra mot att endast rena massor ska användas till planerad pir.

#### *Tidpunkt för kompletterande beskrivning av vegetation*

Sökanden är medveten om att den kompletterande beskrivningen av vegetation som gjordes i december 2013 genomfördes utanför ålgräsets vegetationsperiod.

Sökanden vill tydliggöra att det i den kompletterande undersökningen konkluderades att ålgräsets utbredning, vad gäller minsta och mesta djuputbredning, var densamma i december 2013 som i augusti 2012 (Se Kompletterande beskrivning av bottenförhållanden inom hamnområdet (Bilaga 1 till Komplettering i Mål M2686-13 daterad den 20 januari 2014).

Den generella synen på ålgräsets utbredning är att den är lägre under vinterhalvåret och högre under sommarhalvåret. Av denna anledning rekommenderas att ålgräsundersökningar ska göras sommartid. I detta fall konstaterades att ålgräsets utbredning var densamma sommartid som vintertid. Således har undersökningen i december inte gett en underskattad bild av ålgräsets utbredning till följd av att den senare undersökningen genomfördes vintertid.

#### *Naturvärden i aktuellt havsbottenområde*

Sökanden har genom framtagande av MKB jämte bilagor och kompletteringar visat på naturvärdena i aktuellt havsbottenområde, i enlighet med Göteborgs Stads yttrande i samrådet den 17 augusti 2012. Naturvärdena beskrivs i den marinbiologiska undersökningen från augusti 2012.

Mark- och miljödomstolen förelade sökanden att komplettera ansökan om tillstånd till vattenverksamhet, avseende en mer detaljerad beskrivning av bottenförhållan-



dena och vegetation (bl.a. ålgräs) inom hamnområdet (se punkt c aktbilaga 16). Sökanden har i och med kompletterande dykundersökning från december 2013 givit en mer detaljerad beskrivning av bottenförhållandena (se rapporten "Bottenförhållanden vid Brustholmarna"). Den mer detaljerade beskrivningen består i flertalet foton över bottenytan med förklarande text samt skalenlig ritning på ålgrässets potentiella utbredning. Även den kompletterande undersökningen svarar mot Göteborgs Stads synpunkter på planerad verksamhet.

#### *Alternativ till vågdämpning*

Sökanden har i enlighet med Göteborgs Stads yttrande utrett alternativa lokaliseringar för vågbrytande pir och därtill utrett möjligheterna till att slopa fast pir i sten och istället anlägga vågbrytande flytbrygga (se MKB avsnitt 5.2 Utredning av bästa alternativ för utformning av vågbrytare). I MKB:n beskrivs också nollalternativet, dvs. det som skulle ske om tillstånd till vattenverksamhet ej medges.

#### *Arbetstid*

Sökanden har inget att erinra mot föreslagen arbetstid.

#### *Sedimentprovtagning*

Sökanden har tagit sedimentprover i området för den södra pirarmen (se MKB avsnitt 4.5 Föroreningar i sedimenten). I MKB:n beskrivs föroreningssituationen i ytliga respektive djupare sediment i enlighet med Göteborgs Stads yttrande.

#### **Länsstyrelsen i Västra Götalands län**

Länsstyrelsen avstyrker tillståndsansökan i sitt yttrande och tillstyrker lagligförklaring av befintlig anläggning och renovering av densamma i samma skrivelse.

#### *Särskilda förutsättningar för vattenverksamhet*

Länsstyrelsen har i sitt beslut om icke betydande miljöpåverkan (daterad den 4 mars 2013) lämnat uppgifter om hur MKB:n ska utformas för att 11 kap. 6 § miljöbalken

ska kunna uppfyllas. Sökanden har utformat MKB:n och tillhörande bilagor enligt länsstyrelsens beslut.

Sökanden har genom MKB:n jämte bilagor och kompletteringar visat att fördelarna ur allmän och enskild synpunkt av planerad verksamhet överväger kostnaderna samt skadorna och olägenheterna av den (11 kap. 6 § miljöbalken).

Sammanfattningsvis beskriver länsstyrelsen att sökanden bör förtydliga varför det är motiverat att de planerade pirarna uppförs och vilken nytta blir av dem och att det bör preciseras vilka problem som i nuläget uppkommer vid den befintliga anläggningen samt omfattningen av dess problem och vad det innebär för båthamnen. Länsstyrelsen anser också att sökanden bör klargöra hur stor yta ålgräs som kom mer att beröras av den planerade utfyllnaden och anläggande av pirarna.

Sökanden noterar att länsstyrelsen hade två ämnespunkter för vilka MKB:n skulle kompletteras. Sökanden har, i motsats till nu bemött aktbilaga 34, förtydligt ovanstående två punkter i löptext i den komplettering som ingavs den 20 januari 2014. Nedan avser sökanden att ytterligare förtydliga dessa tvåpunkter.

*Nytta med föreslagen verksamhet, och problemen med befintlig anläggning*

Sökanden har i ansökan om tillstånd till vattenverksamhet (avsnitt 2.2 Samhällsnytta med föreslagen verksamhet) påvisat de monetära fördelarna med planerad verksamhet. Dessa beskrivningar är gjorda på sådant sätt att kostnaden för planerad verksamhet ställs mot kostnaden för löpande reparationer av befintlig anläggning. Nyttan av planerad verksamhet beskrivs härvidlag i monetära termer.

Vidare beskrivs sekundär nytta av planerad verksamhet i form av tillkommande båtplatser, vilket medför att fler medlemmar kan åka med sin båt till GMS:s anläggning. Med fler båtplatser kan fler ta del av båtlivet och medlemskapet i GMS. Man menar även att den miljömässiga kostnaden att ständigt reparera befintlig anläggning blir dyrare än att anlägga den vågbrytande piren i sten, även om detta inte är beskrivet i detalj.

Länsstyrelsen har beskrivit att sökanden inte specificerat vilka typer av skador som uppkommer på hamnen och att sökanden ej bilagt underlag som styrker detta i form av ekonomiska redogörelser, fotografier på uppkomna skador eller någon annan form av sammanställning på skadorna.

Sökanden har summariskt i löptext beskrivit att skador uppkommer på anläggningen, och översiktligt beskrivit vilken typ av skador som uppkommer. Sökanden har bedömt att detaljriktigheten har varit adekvat i sammanhanget. Sökanden har bland annat på sidan 2 i komplettering daterad den 11 november 2011 skrivit följande:

"Problematiken kring den ökande skärgårdstrafiken (som nu också bedrivs med höghastighetskataraner) beskrivs i ansökan utgöras av den sjö och de svallvågor som träffar befintlig anläggning. Dessa svallvågor skadar bryggor, bryggdäck, förtöjda båtar mm. Skadorna är av sådan art som är typiska för grov sjö & svallvågor: knäckta pålar, brutna/upptryckta bryggdäck, skav/krosskador på förtöjda båtar mm. Dessutom bör förtydligas att de kraftiga svall som nu rullar in i befintlig anläggning också skapar bekvämlighetsmässiga olägenheter; Brustholmarna har tidigare varit en förhållandevis skyddad hamn, men är det alltså ej längre pga. ökad och ändrad skärgårdstrafik."

För att ytterligare förtydliga situationen har sökanden nu sammanställt en fotobilaga, vilken beskriver de skador som uppkommer och har uppkommit på anläggning på grund av nämnda sjö och svall. Sökanden har här också visat foton på pågående reparationer och anläggningen innan en större reparation under 2005.

Det ska noteras att anläggningen idag är skadad och i behov av omfattande reparation. Den vågbrytande kjolen är återigen lös. Den är enbart fästad i överkant men lös i nedre kant och flertalet hål finns rakt igenom virket (under vattenytan). GMS har valt att ej fortsätta reparera anläggningen eftersom man anser att en pir är

ett bättre alternativ för att dämpa sjö och svall och man inväntar därför tillstånd till vattenverksamhet för att inte göra onödigt arbete.

Det stämmer att sökanden inte har redogjort eller redovisat ekonomiska underlag eftersom sökanden har ansett att sådan detaljrikedom inte har varit nödvändig i sammanhanget. Istället har man överslagsmässigt uppskattat kostnaderna föreningen haft för reparationer över ett tiotal år (se exempelvis MKB:n avsnitt 4 Befintliga förhållanden). I nämnda avsnitt beskriver sökanden.

"Sedan uppförandet av nämnda brygga med vågbrytande kjol, har konstruktionen reparerats och förbättrats åtskilliga gånger. Skador uppkommer pga. svall från skärgårdstrafiken som letar sig in söderifrån in i hamnbassängen. Frekvensen på reparationerna och därtill kostnaderna för enskilda reparationer har under de senaste tio åren markant ökat till följd av en ökande skärgårdstrafik med bland annat höghastighetskatamaraner."

Länsstyrelsen anger på ett flertal ställen, att en anläggning från 1978 är en gammal sådan och rimligen måste kräva mer underhåll än en ny anläggning. Sökanden vill härmed förtydliga hur större reparationer av befintlig brygga med vågbrytande kjol genomförts sedan 1978.

GMS har mellan 2002 och 2009 bekostat reparationer för minst 1 005 000 kr, varav enbart reparationerna under 2005 uppgick till en kostnad om 625 000 kr. Dessa utgifter är för köpta entreprenadtjänster, hyra av entreprenadmaskiner eller större inköp av material. Sökanden vill poängtera att dessa siffror är exklusive det löpande underhållet som föreningen själva står för i form av övrigt inköp av material och eget ideellt arbete. Vidare är ovan nämnda sammanställning inte inkluderande kostnader för löpande underhåll av övriga delar av anläggningen. Sammantaget är därför sökandens uppskattning att föreningen, i medeltal, lägger 160 000 kr per år i underhåll för anläggningen.

Sedan 2002 har GMS mer eller mindre årligen genomfört större reparationer av anläggningen. År 2005 byttes hela den vågbrytande kjolen ut och häften av alla pålar samt halva bryggdäcket. Den sammanlagda ansträngningen vad gäller reparationer sedan 1978 är tydligt sådan att få, om ens några, detaljer från ursprunglig konstruktion finns kvar i befintlig dito. Länsstyrelsen argumenterar att en äldre anläggning torde kräva mer underhåll än en nyare. Sökanden vitsordar detta i sak, men framhåller i att befintlig anläggning ingalunda har delar och material i särskilt stor utsträckning som härstammar från anno 1978. Merparten av anläggningen renoverades 2005 och därför kan eller ska sökanden inte förvänta sig högre reparationskostnader på grund av att den ursprungliga bryggan med vågbrytande kjol uppfördes 1978.

Det är svårt, för att inte säga omöjligt, att beskriva vad som kan anses vara normalt underhåll och vad som anses vara påverkan från sjöfarten eftersom den senare har ökat och ändrat karaktär över tid på ett diffust vis. Sökanden kan dock dra sig till minnes att anläggningen från 1978 fick sin första större översyn och reparation på 2000-talet efter att anläggningen nära nog var 30 år gammal. Därefter har reparationerna ökat i omfattning och man ser idag cirka halva livslängden på samma anläggning.

Höghastighetskatamaranerna började gå i trafik 2010. Sökanden vill dock förtydliga det är ej enbart är katamaranerna som orsakar skador och olägenheter på GMS:s anläggning på Brustholmarna. Skador och olägenheter uppkommer på grund av ökad och ändrad skärgårdstrafik. Samtlig sjöfart bidrar till påverkan på befintlig anläggning.

Vidare beror "normalt underhåll" på en fritidsbåtshamns läge och den yttre påverkan den får utstå över året. Det kan nämnas i sammanhanget att skador på liknande anläggningar i skärgårdens inre delar, inte är av samma kategori eller av samma dignitet som de skador som GMS:s anläggning ådrar sig på grund av sitt numera utsatta läge. Som exempel kan anges Grefab:s hamn i Hinsholmen, där bryggorna byggdes omkring 1970 och än idag är väl fungerande och sannolikt har

många års livslängd kvar. Detta utan något särskilt omfattande underhåll eller utbyte av konstruktionerna i bryggorna.

Att med matematisk exakthet beskriva normal kostnad för underhåll låter sig därför inte göras. Vidare poängterar sökanden att den faktiska kostnaden förstås också är beroende på köparens (i detta fall GMS:s) förmåga att förhandla fram bra priser på material och köpta tjänster. Länsstyrelsen kan knappast göra gällande att sådana färdigheter ska vägas in i tillståndsprovningen. Vidare är också mängden ideellt arbete som föreningen bidrar med till varje reparation av yttersta vikt för de faktiska kostnaderna.

Sökanden önskar förtydliga att kostnaden för projektet om 4,5 Mkr innefattar hela konstruktionen avseende 1) pir, 2) bryggdäck, 3) konsoler/pålar och 4) akterförtöjningsankare samt reparation av befintlig anläggning. Sökanden uppskattar kostnaden för enbart piren till cirka 3,5 Mkr, medan kostnaderna för planerade bryggor längs pir och berg m.m. uppgår till cirka 1Mkr.

Sökanden önskar också förtydliga att beloppet för årligt underhåll av anlagd pir (20 000 kr) är ett uppskattat värde. Värdet har uppskattats mot bakgrund av projektorganisationens samlade kompetens och erfarenhet vad gäller marina entreprenader. Bara från ØPD Subsea AB:s sida finns samlad kompetens vad gäller marina entreprenader som gott och väl uppgår till 100 år. Underhållskostnaden baseras på rådande anskaffningsvärde av material som kan komma att bytas i förkommande fall, liksom akterförtöjningspålar och enstaka lyft av stenblock som flyttats med isen.

Sökanden ställer sig för övrigt frågande till länsstyrelsens källa och beräkningsgrund vad gäller att skicket av bryggorna ej står i paritet till den årliga kostnad som föreningen har vad gäller reparationer. Sökanden menar att kostnaderna för reparationer i sammanhanget är mycket låga tack vare att föreningen ofta kan göra arbetet själva, men också att föreningen har goda kontakter med entreprenadföretag och maskinuthyrare vilka billigt eller gratis ställer upp för föreningen. Mot

bakgrund av vad som anförs i handlingarna samt detta underlag torde det vara tydligt att sökanden de facto har belägg för upparbetade kostnader och att dessa är i paritet med skicket på anläggningen.

*Ytan av ålgräs som påverkas av planerad verksamhet*

I MKB:n beskrivs ålgräsets utbredning som varandes mellan 2,6 och 3,5 meters vattendjup (se avsnitt 4.4 Marinbiologiska förhållanden). I MKB:n beskrivs också att hela pirens basyta anses påverka ålgräsförekomsten även om ålgräs inte finns på hela ytan idag (se avsnitt 8.2.1 Påverkan från vågbrytande pir). Man har här alltså överskattat miljöpåverkan från den vågbrytande piren, eftersom ålgräset förekommer fläckvis i området.

I kompletteringen som ingavs till mark- och miljödomstolen beskrivs ovanstående och att det ej anses skäligen att i ytterligare detalj utreda ålgräsets utbredning eftersom nämnda överskattning av ålgräsets utbredning svårligen skulle skydda ålgräset ytterligare.

Om man ändå skulle uppskatta ålgräsets verkliga utbredning på den ytan som kommer att täckas av piren är bedömningen i efterhand att cirka 1 500 m<sup>2</sup> ålgräsäng berörs av planerad verksamhet, dvs. cirka halva pirens basyta.

*Alternativ lokalisering och alternativa lösningar*

Flytbryggor uppfyller varken primärt eller sekundärt syfte med verksamheten.

Eftersom flytbryggor ej avsevärt dämpar de vågor som träffar anläggningen har alla utformningar och placeringar av flytbryggor avskrivits som alternativ. Sökanden har gjort en bedömning av 1) effektivitet på att bryta sjö och svall, 2) kostnader för anläggning och underhåll och 3) möjligheten till ytterligare båtplatser. (Se Teknisk beskrivning avsnitt 3.1 Flytande vågbrytare.)

I den tekniska beskrivningen (avsnitt 3.1 Flytande vågbrytare) står att läsa att flytande vågbrytare har dålig till obefintlig effekt att bryta sjö och svall. Därtill är

flytande vågbrytare kostsamma i inköp (cirka 2 Mkr) och underhåll (1,5-2 Mkr under en period av 30 år). Således kostar flytande vågbrytare lika mycket (eller mer) än en fast vågbrytande pir, och därtill är effektiviteten enligt ovan ytterst tveksam. Sökandens primära syfte med planerad verksamhet uppnås ej med flytande vågbrytande brygga.

Användande av flytbrygga i samma läge som planerad pir kommer på grund av dålig brytning av sjö och svall ej kunna medföra särskilt många fler båtplatser, vilket är sökandens sekundära mål med planerad verksamhet. Således är varken det primära eller sekundära syftet uppnått med flytbrygga - oavsett utformning av sådan vågbrytare eller dess position. Det innebär också att kombinationslösningar som länsstyrelsen föreslår där man använder både vågbrytande flytbrygga och vågbrytande kjol inte kommer att uppfylla syftet med verksamheten.

#### *Alternativa utformningar på hamnen*

Sökanden har ej tagit fram alternativ till vågbrytande pir (annat än olika lägen och vågbrytande flytbrygga) därför att det inte finns andra alternativ som varit aktuella i sammanhanget. Eftersom andra alternativ (såsom av länsstyrelsen föreslagna kombinationslösning) inte är aktuella har de avskrivits redan i förprojekteringen och inte nämnts i underlagen i målet.

Sökanden har inte redovisat andra utformningar av hamnen eftersom det inte finns andra lämpliga utformningar, för att uppfylla det primära (bryta sjö och svall) och sekundära syftet (medge +15 båtplatser). Sjö och svall kommer in från väster och alltså måste någon form av vågbrytare finnas för att dämpa sjö och svall. Historiskt har det varit adekvat med en brygga med vågbrytande kjol, men nu har ändrade förutsättningar tvingat GMS att söka andra lösningar.

Sökanden har i handlingarna beskrivit befintlig anläggning (se Teknisk beskrivning avsnitt 1, Beskrivning av befintlig anläggning) och begärt lagligförklaring av denna. Såsom beskrivits i nämnda underlag finns också en brygga som ligger utanför hamnbassängen. Den kallas för ångbåtsbryggan. Sökanden väljer att inte redogöra



för eventuell anläggning av vågbrytare utanför ångbåtsbryggan eftersom ångbåtsbryggan ej kan hålla fler än cirka fem båtar åt gången, och att vattendjupet är stort (medför dyr anläggning av pir), samt att farleden går precis utanför, vilket gör sjö och svall i detta område av Brustholmarna värre än sjö och svall som rullar in i hamnbassängen från väst. Sökanden menar att det är helt orimligt att i detalj utreda och redogöra för sådana lösningar som uppenbart inte gagnar sökandens motiv eller är försvarbara vad gäller miljöpåverkan eller ekonomi.

Då trafiken på östra sidan av Brustholmarna avsevärt ökat de senaste åren har de platser som finns på ångbåtsbryggan ej kunnat användas till annat än mycket kortvarig förtöjning, därmed har antalet tillgängliga platser för förtöjning reducerats, och GMS ser att en utökning med cirka 15 båtplatser i befintlig hamnbassäng kommer att kompensera för detta och medge att fler medlemmar kommer kunna ta del av föreningslivet på ön. De 25 båtplatser som nämns i exempelvis MKB:n avser platser i befintlig hamnbassäng samt vid ångbåtsbryggan. Mer rättvisande vore att säga att man i hamnbassängen idag kan hysa cirka 20 båtar och att man vid ångbåtsbryggan kan hysa cirka 5 båtar ytterst tillfälligt. Förr i tiden kunde man utan besvär ligga förtöjd vid ångbåtsbryggan.

#### *Ekonomiska förutsättningar för planerad verksamhet*

Det sekundära syftet med verksamheten är att skapa möjlighet för fler båtplatser i befintlig hamnbassäng. Detta är inte samma sak som att båtplatserna kommer att delfinansiera projektet, vilket länsstyrelsen anför. GMS välkomnar nya medlemmar fortlöpande. Föreningen kan alltså öka sitt medlemsantal även om planerad verksamhet ej kommer till stånd. Fler medlemmar ger förvisso större intäkter till föreningen och kan därför ses som en delfinansiering av projektet, men det är inget krav.

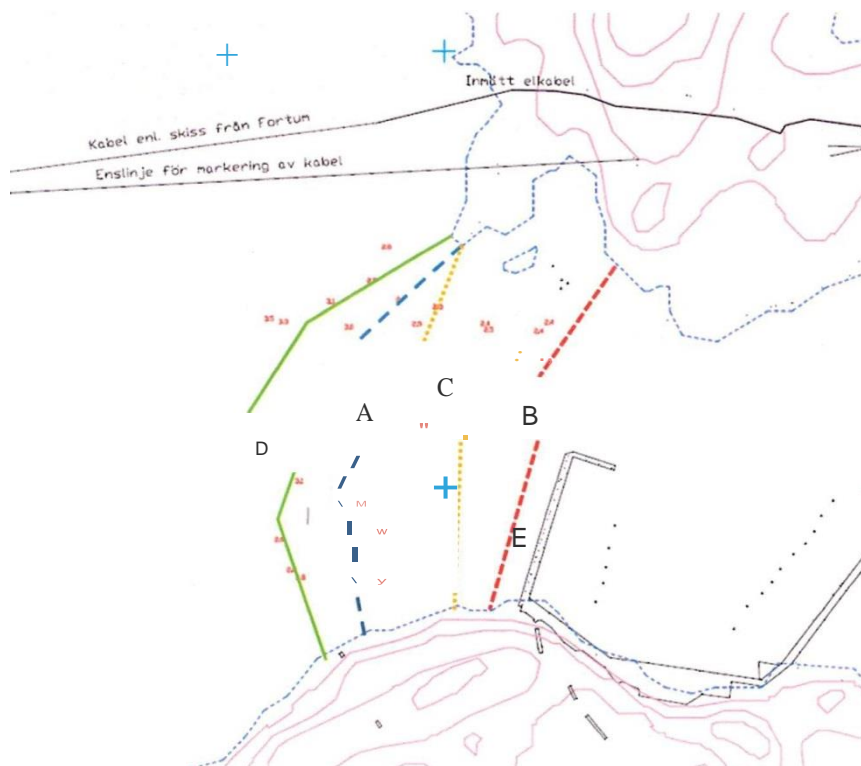
Med andra ord anser GMS att det vore bäst med en pir vars position medger fler båtplatser vid Brustholmarna (enligt alternativ A; huvudalternativet), men det är inget krav. Det primära målet med verksamheten är att skydda anläggningen från sjö och svall och det skulle (precis som anförts i MKB:n avsnitt 5.2.3 Vågbrytande

pir - alternativa lägen B, C och D) likaväl fungera att anlägga piren i läge B, C eller D för att uppnå det primära syftet med planerad verksamhet. (Se figur 2 nedan för sammanställning av de alternativa utformningar på planerad pir som redovisats i MKB.)

Alternativ A är huvudalternativet, vilket medger skydd för sjö och svall samt cirka 15 ytterligare båtplatser (primära och sekundära syftet uppfyllt). Alternativ B avser att anlägga en pir vid befintlig brygga med våg brytande kjol. Detta alternativ är realistiskt men medger ej fler båtplatser (enbart primärt syfte uppfyllt). Alternativ C avser att anlägga en pir strax utanför befintlig brygga med vågbrytande kjol. Detta alternativ är realistiskt men medger marginellt fler båtplatser (enbart primärt syfte uppfyllt). Alternativ D uppfyller både primärt och sekundärt syfte men på grund av stort vattendjup följer stora anläggningskostnader, vilket göra alternativ D orimligt. (Beskrivet i MKB:n avsnitt 5.2.3 Vågbrytande pir - alternativa lägen B, C & D.)

Mot bakgrund av länsstyrelsens synpunkter har sökanden reviderat sin syn på de alternativa utformningarna och sitt behov av extra båtplatser. Man är således villig avstå uppfyllelse av det sekundära syftet med cirka 15 extra båtplatser, om mark- och miljödomstolen skulle finna alternativ A (huvudalternativet) ej tillåtligt.

Sökanden har idag en brygga med vågbrytande kjol. När denna kjol är hel uppnås en vågbrytande effekt som är adekvat i sammanhanget. Problemet för föreningen uppstår sammanfattningsvis i och med att sådan kjol i trä kräver stora ansträngningar ekonomiskt för att underhålla/repamera på grund av ökande och ändrad sjöfart. Sökanden har därför insett att ytterligare en alternativ utformning kan vara att ersätta befintlig vågbrytande kjol med en enkel pirarm vid befintlig brygga. Detta alternativ är snarlikt alternativ B (se bild nedan), men man avstår en pirarm från norra ön.



En enkel pirarm från södra ön, enligt nu presenterat alternativ E, skulle ge en total kostnad om ringa 2,5 Mkr eftersom man då kan behålla befintlig brygga och minska åtgången av material till piren (jämför med alternativ A med en kostnad om totalt 4,5 Mkr, och alternativ B med en kostnad om cirka 3 Mkr (se MKB:n avsnitt 5.2.3 Vågbrytande pir alternativa lägen B, C, D).

En enkel pirarm från södra ön (alternativ E) ersätter på så sätt befintlig vågbrytande kjol och uppfyller det primära syftet. Det nu presenterade alternativet E anses bättre än tidigare beskrivet alternativ B eftersom anläggningskostnaden är avsevärt lägre. Varken för alternativ E eller B medges fler båtplatser i hamnen.

Utformning enligt alternativ E kommer ej att påverka ålgräset i samma utsträckning som pir enligt alternativ A (huvudalternativet), varför det ur den synvinkeln naturligtvis är att förorda. Sökanden medger trots lägre påverkan på ålgräset att fiskeavgift erläggs enligt tidigare schablonmässiga beräkning (MKB avsnitt 8.2.3 Beräkning av fiskeavgift). Vidare kommer vattengenomströmning vara densamma som befintlig anläggning (se MKB bilaga 2 Analys av vattenväxling och

strömningsförhållanden). Utformning enligt alternativ E kan antas ha snarlika eller bättre geotekniska förhållanden än huvudalternativet.

Sökanden vill därför förtydliga att man söker tillstånd att anlägga pir enligt alternativ A, E eller B, samt lagligförklaring av befintlig anläggning. Skulle mark- och miljödomstolen ej finna planerad verksamhet tillåtlig (pir enligt alternativ A, E eller B), begär sökanden att rätten enbart lagligförklarar befintlig anläggning. Alternativ C samt D anses fortsatt vara ej realistiska.

#### *Alternativa lösningar på problemet vågor*

Länsstyrelsen nämner att sökanden inte angett några andra alternativa lösningar eller utredningar kring alternativa lösningar på problemet med vågor. Det stämmer att sökanden ej har låtit göra sådana utredningar. Sökanden menar att det inte är rimligt i sammanhanget att göra sådana utredningar eftersom problemet med sjö och svall kommer från en ökad och ändrad allmän sjöfart, där ingen enskild kan ställas till svars för de skador som uppkommer på GMS:s anläggning.

Naturligtvis är det möjligt att kontakta Styröbolaget och klargöra problematiken, men det skulle inte lösa problemet i sin helhet. Farleden utanför Brustholmarna har fri fart och därför ger samråd med enskild aktör inte någon verklig lösning på problemet. Problemet ligger i allmänt ökad och ändrad sjöfart, där all sjöfart bidrar till sjö och svall. Det kan hända att det finns politiska grepp att ta för att förändra sjöfarten, men sökanden inser att detta inte ligger i föreningens makt att genomföra. Dessutom tycks fler och fler bosätta sig på öarna vilket naturligtvis kräver fler passagerarfärjor för transport in till fastlandet.

Vidare noterar sökanden att Sjöfartsverket ej medger inskränkningar i hastighet i farleden. Sökanden vill dessutom poängtera att sänkt fart inte nödvändigtvis ger minskat svall eftersom svall bland annat är en funktion av fartygets skrovform tillsammans med hastighet och fartygets riktning i förhållande till vågriktning och vattenströmmar.

Sammanfattningsvis bedömer sökanden att anläggning av vågbrytande pir är den bästa, och mest framtids säkra, lösningen.

*Påverkan på allmänna intressen*

Länsstyrelsen har anfört att platsen inte är ianspråktagen. Det är GMS:s uppfattning att platsen tagits i anspråk på ett sätt att det saknar betydelse för strandskyddets syfte att bevara området obebyggt.

Det är inte fråga om "någon byggnad" som länsstyrelsen gör gällande. På området finns ett hus med tillhörande komplementbyggnader, bekvämlighetsinrättningar, gångstigar, bryggor, spänger, grillplats m.m.

Området kring hamnen är således väl utvecklat för att möjliggöra en vistelse på ön. Föreningens medlemmar har således ända sedan början av 1900-talet satt sin prägel på ön och utvecklat den till att ha den utformning finns idag. Hamnen är också en förutsättning, såsom utvecklas nedan, för att besökare ska kunna angöra ön med båt. Det är GMS uppfattning att anläggningen som helhet genererar hemfridszon. Bryggorna med tillhörande klubbstuga nyttjas av medlemmarna. Vidare sover medlemmarna i sina båtar som ligger förtöjda vid bryggorna och det är därmed naturligt att bryggorna ska generera hemfridszon för medlemmarna i föreningen utöver föreningens hus och komplementbyggnader.

Det är även GMS:s uppfattning att skäl för strandskyddsdispens föreligger eftersom anläggningen för sin funktion måste ligga vid vattnet. Behovet kan vidare inte tillgodogöras på annat ställe utanför området då aktuell plats är den enda säkra platsen att lägga till med båt på ön. Det finns inte någon annan hamn på ön att tillgå. Båtar kan svårligen angöra ön från annan plats än till de av GMS anlagda bryggorna. Detta beror på otillgänglig terräng i form av undervattensgrynnor och/eller branta klippor. Ingen sund skeppare skulle vilja angöra ön på annat sätt än till de av GMS anlagda bryggorna eftersom ön är omgiven av farleder med fri frakt. Sjö och svall som genereras från sjöfarten tillåter inte säker angöring med exempelvis akterdrag och förtamp med bergskil. Om man vill besöka

Brustholmarna är enda alternativet därmed att angöra befintliga bryggor i hamnbassängen eller den gamla ångbåtsbryggan som ligger på öns norra sida. Ångbåtsbryggan är dock direkt olämplig att angöra annat än i kortare stunder eftersom den ligger helt öppet mot angränsande farled (se MKB avsnitt 4 Befintliga förhållanden). Allmänheten måste således ta sig till Brustholmarna genom nyttjande av GMS anläggning i hamnbassängen.

Vid bedömning av huruvida det finns skäl att bevilja strandskyddsdispens ska hänsyn tas till såväl allmänna som enskilda intressen. Vid denna intresseprövning ska en rad omständigheter beaktas. Genom att hamnen är den plats där såväl allmänheten som enskilda medlemmar i föreningen kan lägga till med båt är det sökandens uppfattning att det är angeläget såväl ur allmän som enskild synpunkt att en fullgod hamn finns på platsen. Nyttan av en fullgod hamn är således angeläget för att kunna besöka Brustholmarna. Eftersom det är GMS som förvaltar hamnen och som också måste stå kostnaderna för upprustning och underhåll av densamma är det vidare angeläget att en lösning nås som är ekonomiskt hållbar ur ett långsiktigt perspektiv. Alternativ A medför att kostnaderna på sikt kommer att vara mer fördelaktiga jämfört med fortsatt och fortlöpande reparation av befintlig anläggning. Vad gäller natur- och djurlivet på platsen följer av MKB:n att sökt åtgärd inte kommer att leda till långtgående konsekvenser för miljön, förutom förlust av ålgräsförekomsten.

Sammantaget kan konstateras att skäl att bevilja strandskyddsdispens föreligger för att i första hand uppföra en vågbrytande pir i enlighet med alternativ A och i andra hand uppföra en vågbrytande pir i enlighet med alternativ E, och i tredje hand uppföra en vågbrytande pir i enlighet med alternativ B.

#### *Påverkan på naturmiljön*

Inför upprättande av MKB:n har en marinbiologisk undersökning genomförts (se MKB avsnitt 4.4 Marinbiologiska förhållanden). Denna visar att det finns ålgräs i området. Redovisning sker endast översiktligt var detta ålgräs finns i området.

Den totala bottenytan som piren kommer att täcka beräknas till cirka 3 000 m<sup>2</sup> (se exempelvis MKB avsnitt 8.2.1 Påverkan från vågbrytande pir). Hela denna yta anges som potentiellt habitat för ålgräset och kompensationsåtgärd i form av fiskeavgift beräknas på samma yta. Observera att ålgräset ej täcker 3 000 m<sup>2</sup>, men att fiskeavgift ändå beräknas på nämnda yta. Sökanden anser därför att kunskapskravet (2 kap. 2 § miljöbalken) är uppfyllt i och med att man här överskattar ålgräsets yta. Det är därför ej skäligt att i ytterligare detalj utreda ålgräsets utbredning (2 kap. 7 § miljöbalken) eftersom den kunskapen svårligen skulle skydda ålgräset mer än nämnda överskattning av ålgräsets utbredning.

Komplettering av handlingarna har alltså skett efter länsstyrelsens begäran i aktbilaga 13, tvärtemot vad länsstyrelsen anför i yttrande efter kungörelse i aktbilaga 34. Sökanden menar vidare att den detaljriktighet med vilken man beskriver projektet, miljökonsekvenserna m.m. är adekvat i sammanhanget vad gäller att anlägga vågbrytande pir m.m. till ett värde om totalt 4,5 Mkr för att medge fortsatt och utökad användning av en anläggning som funnits på platsen i snart 100 år.

Sökanden har genom framtagande av MKB:n jämte bilagor och kompletteringar beskrivit den miljöpåverkan som planerad verksamhet kan antas medföra. Man har genom en enkel men robust metod beskrivit ålgräsets status (genom att beskriva ålgräset utseende med blottade rhizom, övertäckning av fintrådiga alger m.m.) samt skottäthet. Man har precis som länsstyrelsen beskriver inte räknat vare sig medeltal på märkräftor eller ålgräsets biomassa.

Eftersom planerad verksamhet ej är särskilt komplex eller riskerar att ha långtgående negativa effekter på miljön (förutom förlusten av ålgräsängen) har man valt att använda enklare metoder för skattning av förlusten av ålgräsängen, än de som länsstyrelsen refererar till. Man har istället överskattat ålgräsets yta som varandes lika stor som pirens basyta, dvs. 3 000 m<sup>2</sup> (se MKB avsnitt 8.2.1 Påverkan från vågbrytande pir). Man har tagit exempel ur litteraturen för vad som kan anses vara normala nivåer och variationer vad gäller mobil epifauna (där märkräftor ingår),(se

MKB avsnitt 8.2.3 Beräkning av fiskeavgift). Från dessa schablonbelopp tagna från litteraturen har man beräknat ett monetärt värde på den bottenyta av ålgräs som förloras då piren anläggs. I dessa schablonbelopp är parametrarna som länsstyrelsen anger innefattade (biomassa och medeltal märkräftor).

Naturligtvis kan mer detaljerade studier genomföras, exempelvis med de parametrar som länsstyrelsen anger i aktbilaga 34 med hänvisning till MARBIPP (Marine biodiversity, patterns and processes). Utförande av sådana undersökningar skulle ge en mer detaljerad bild av ålgräsets status, men inte en bild som skulle skilja från den redan beskrivna. De schablonbelopp som använts för beräkning av fiskeavgift kommer alla från litteratur som skapats av marinbiologer efter årtal av empiriska studier (se referenser i MKB avsnitt 8.2.3 Beräkning av fiskeavgift). Sökanden menar att den enkla men robusta metoden att visuellt bedöma ålgräsets utseende och skottäthet och nyttjande av sådana schabloner är rimligt i sammanhanget mot bakgrund av den planerade verksamhetens ringa karaktär avseende anläggning av vågbrytande pir m.m. till ett värde av 4,5 Mkr för en anläggning som funnits på platsen i snart 100 år.

Precis som Göteborgs Stad har även länsstyrelsen påpekat tidpunkten för genomförandet av den kompletterande undersökningen av bottenförhållandena vid Brustholmarna. Syftet med undersökningen som gjordes i december 2013 var att i mer detalj beskriva bottenförhållandena. Detta på mark- och miljödomstolens anmodan. Härvidlag fotades botten i befintlig och planerad hamnbassäng. Ingen beräkning av ålgräsets skottäthet gjordes eftersom denna sannolikt är lägre om vintern än om sommaren. Däremot kontrollerades ålgräsets mesta och minsta djuputbredning och det konstaterades att den var överensstämmande med resultaten från augusti 2012 (se MKB bilaga 4 Marinbiologisk undersökning). Undersökningen från december har alltså, tvärtemot vad länsstyrelsen anför, ej underskattat ålgräsets utbredning.

Det stämmer dock, precis som länsstyrelsen anför, att de biologiska undersökningarna enbart är gjorda vid några enstaka tillfällen. För större, mer komplexa



projekt, med mer långtgående negativa konsekvenser hade det säkerligen varit på sin plats med fullskaliga forskningsprojekt och årliga återkommande undersökningar för att få en mer detaljerad bild av de naturvärden som kommer påverkas vid en viss verksamhet. I föreliggande fall avser en förening att anlägga en vågbrytande pir m.m. i syfte att säkerställa användbarhet av en anläggning som funnits på platsen sedan början av 1900-talet. Det är korrekt att ålgräsängen som finns på platsen kommer att förstöras. Trots detta gör sökanden gällande att nyttan av företaget överväger olägenheterna och kostnaderna av densamma. Man föreslår dessutom att erlagga fiskeavgift för att ytterligare minska den negativa miljöpåverkan.

Sökanden avser inte att anlägga ett artificiellt rev. Sökanden menar att piren som anläggs kommer medföra snarlika effekter som ett artificiellt rev. Man menar ej heller att ersätta ålgräset med ett artificiellt rev, men identifierar reveffekten som varandes positiv i sammanhanget. Hur positivt denna effekt är har inte kvantifierats, eftersom effekterna är svåra att förutsäga (precis som länsstyrelsen anför).

#### *Föroreningar*

De sedimentprover som analyserats visar på förhöjda halter av tungmetallen krom (se MKB avsnitt 4.5 Föroreningar i sedimenten). Tabell 3 i MKB:n sammanfattar föroreningshalterna i jämförelse med tillståndsklasserna som angivits av Naturvårdsverket.

Ur tabell 3 i MKB:n utläses att krom i det ytliga sedimentprovet uppgår till tillståndsklass 4 som medeltal mellan tre analyser. Tillståndsklass 4 indikerar höga halter. Observera att de övriga två analyserna av krom resulterade i tillståndsklass 3 respektive 5. Detta skapar hypotesen att analysresultatet för krom härrör från exempelvis en flaga förkromning eftersom det sedimentprov som uttagits gett analys svar som varandes mellan tillståndsklass 3 och 5, och ej konsekvent som varandes i endera tillståndsklassen. Övriga tungmetaller uppgår till tillståndsklass 3 eller lägre. Tillståndsklass 3 indikerar måttliga halter. De i hamnar vanliga föroreningarna TBT, diuron och irgarol har alla halter under rapporteringsgränsen.

Att sediment i Göteborgs skärgård håller måttliga halter av föroreningar är föga förvånande med tanke på omkringliggande antropogen verksamhet. I sammanhanget tolkar därför sökanden analysresultatet på sådant sätt som beskrivits i MKB:n; sedimenten som påverkas av planerad verksamhet är ej förorenade. SGU har yttrat sig under tillståndsprocessen och beskrev också sedimenten som icke starkt förorenade. Sammantaget bedöms därför risken att sprida föroreningar, i samband med anläggning av piren, som låg. Detta gäller oavsett om uppträckning av botten sker eller ej.

Grumling kommer att ske men bedöms kunna begränsas med egenkontrollprogram för turbiditet. Grumling bedöms ej medföra spridning av föroreningar eftersom sedimenten ej anses vara förorenade utöver vad som kan förväntas gälla för närområdet. Sökanden vill poängtera att grumling framför allt kommer ske då sten läggs på befintlig botten. Vid visst tillfälle kommer botten bli hårdgjord av sten, och således kommer sten läggas på sten, vilket ger grumlingspåverkan av stendamm och ej av resuspenderat sediment. Grumlingspåverkan från stendamm kommer vara lägre och mer lokal än den för resuspenderat sediment (på grund av partiklarnas massa).

Merparten av grumligheten bedöms dessutom spridas in i befintlig hamnbassäng på grund av rådande strömnings- och vindförhållanden vid Brustholmarna. Med ett egenkontrollprogram för mätning av grumlighet bedöms skyddsåtgärder såsom miljögardin etc. onödiga (se MKB avsnitt 13 förslag till egenkontroll) och därtill ej tillrådliga på grund av den höga vattenomsättningen och påverkan från sjö och svall från sjöfarten i området.

#### *Sammanfattande bedömning*

##### Allmänt

Sökanden har genom MKB:n jämte bilagor och kompletteringar visat att de planerade utbyggnadsåtgärderna kan betraktas som rimliga enligt 11 kap. 6 § miljöbalken.

Befintlig anläggning kan idag hysa cirka 25 båtar. Med planerad verksamhet kommer anläggningen kunna hysa ytterligare 15 båtar, vilket totalt summerar till 40 båtar. Länsstyrelsen betraktar sådan anläggning som rymmer 40 båtar som varandes en "mindre marina". Vad länsstyrelsen menar med "mindre marina" är oklart.

Sökanden vill göra rätten påmind om att anläggningen på Brustholmarna ingalunda medger permanenta båtplatser. Till Brustholmarna kommer man med egen fritidsbåt och angör för några timmar eller dagar. Här finns inga möjligheter till skrovtvätt, motorservice eller bränsleinköp m.m. Anläggningen är såtillvida ingen "marina". Anläggningen är ej heller att betrakta som en småbåtshamn i sin vidare bemärkelse, utan blott en plats där man säkert och i skydd från sjö och svall kan lägga sin båt då andan faller på och intresset finns för social gemenskap. Föreningens verksamhet kommer inte att förändras till sin natur - dock tillkommer möjligheten att hysa ytterligare 15 båtar i hamnen. Sökanden vill poängtera att de cirka fem platser som finns vid gamla ångbåtsbryggan inte är lämpliga för längre tilläggning, och att det totala antalet båtplatser därför snarare bör anges som varandes i dagsläget 20 stycken (i hamn bassängen). Med cirka 15 tillkommande platser ger det 35 ej 40 stycken, som tidigare nämnts.

Länsstyrelsen bedömer att planerad verksamhet inte gynnar allmänheten, och att planerad verksamhet kan ha en privatiserande effekt. Med genomförd verksamhet kommer föreningen att kunna hysa fler båtar vid Brustholmarna, vilket anses gagna den del av allmänheten som på ett eller annat sätt har tillgång till båt och som har intresse av att ta del av medlemskap i GMS. Sökanden har inte att ta hänsyn till lokala eller regionala politiska frågor, utan kan bara se till sin egen verksamhet vad gäller planerad pir m.m. Sökanden ser att båtlivet är ett intresse som lockar allt fler och menar därför att verksamheten faktiskt gynnar allmänheten.

Anläggningen på Brustholmarna är i någon mån redan privatiserad eftersom fastigheterna X och Y ägs av föreningen (sedan år 1937). Dessförinnan arrenderades öarna av Köpstadsö byalag (cirka 1915-1937).

Fastigheterna innehåller hela öarnas yta inklusive vattenområdet kring dem.

Åtkomst till öarna genomförs svårligen på annat sätt än med egen båt och via GMS anläggning. Att göra strandhugg (utan att bruka GMS anläggning) är vanskligt på grund av oländig terräng såsom branta klippor, undervattensgrynnor och närliggande farleder såsom tidigare anført. De gäster som kommer till anläggningen (och ej är medlemmar i GMS) anmodas att erlægga en frivillig hamnavgift à 150 kr, vilket täcker el, toalett, bruk av övriga faciliteter på ön och förstås plats i hamnen.

#### Naturvärden

Beskrivningen av ålgrässets kvalitet syftar till att beskriva ålgrässets status eftersom detta är en del i den sammanfattande MKB:n (se MKB jämte bilagor och kompletteringar). Det är inte ålgrässets dåliga kvalitet som medger att projektet kan genomföras, utan snarare den sammanlagda bedömningen av huruvida nyttan med verksamheten överväger kostnader och olägenheterna av densamma. Beskrivningen av ålgrässets status är en del i att beskriva de miljömässiga (negativa) konsekvenser som uppkommer till följd av planerad verksamhet. Reveffekten av den planerade piren är en positiv konsekvens av planerad verksamhet.

Ålgräset som idag finns på platsen kommer fysiskt att ersättas av sprängstenen i piren. Det är naturligtvis en förändring från ursprungliga förhållanden och inget annat habitat kan ersätta ålgrässets funktion eftersom det är unikt, precis som länsstyrelsen anför. Emellertid har sökanden att ta ett helhetsgrepp på miljökonsekvenserna, oavsett negativa eller positiva sådana. Sammantaget ser man då att det faktiskt upp kommer positiva miljöeffekter av planerad verksamhet.

Det är mycket svårt, eller rent av omöjligt, att veta det exakta värdet av de ekosystemtjänster som kommer av en ålgräsäng. Det är dessutom mycket svårt, eller rent av omöjligt, att i förväg veta värdet av piren som artificiellt rev. Man har trots detta ändå bedömt att nyttan av verksamheten överväger olägenheterna av den. Man har vidare föreslagit att betala fiskeavgift för att kompensera denna förlust av ålgräs. Man har föreslagit att denna fiskeavgift ska gå till forskning på just ålgräs (se MKB av snitt 8.2.3 Beräkning av fiskeavgift) eftersom man vet att ålgrässets

utbredning och status har minskat sedan 80-talet. Dock ska poängteras att denna förlust huvudsakligen tros bero på övergödning (Moksnes 2009).

Sökanden anser att nyttan av verksamheten överstiger olägenheterna och kostnaderna för densamma. Diskussionen som sökanden för i MKB:n jämte bilagor angående kompensationsåtgärder m.m. syftar enbart till att minska de negativa effekterna av planerad verksamhet. Sökanden bedömer fortsatt att verksamhet en uppfyller kraven i 11 kap. 6 § miljöbalken.

Efter anläggning av den planerade piren skapas en ny större hamnbassäng. Piren kommer att skydda vattnet innanför bassängen och sökanden har spekulerat i att den nya hamnbassängen kan hysa ålgräs (MKB avsnitt 8.2.1 Påverkan från vågbrytande pir). Precis som länsstyrelsen nämner i aktbilaga 34, så finns här inga garantier för att så kommer ske. Sökanden ser dock potentialen och har därför spekulerat kring detta i MKB:n.

De båtar som förtöjs vid GMS:s anläggning kommer att överskugga botten (se MKB avsnitt 8.2.4 Påverkan av bryggor med båtplatser). Denna påverkan tillsammans med påverkan från propellerströmmar bedöms vara snarlik befintlig påverkan eftersom de båtplatser som skapas ej är sådana platser där båtarna ligger heltid. GMS förväntar sig att 0-35 båtar kan ligga i hamnbassängen efter att piren är anlagd. GMS förväntar sig ej 35 båtar alla dagar året runt.

Vad gäller risker för utsläpp av föroreningar bedöms sådana risker minska i och med anläggning av pirarna eftersom hamnen blir mer skyddad än dagsläget. Här vill sökanden påminna om att anläggningen på Brustholmarna ingalunda är att betrakta som en småbåtshamn eller "marina" eftersom man inte har hantering av drivmedel, service av motorer, uppställningsmöjligheter etc.

#### *Lagligförklaring av befintliga hamnanläggningar*

Sökanden har inget att erinra mot att länsstyrelsen tillstyrker lagligförklaring av befintlig anläggning och reparation av densamma. Sökanden vill förtydliga att man i

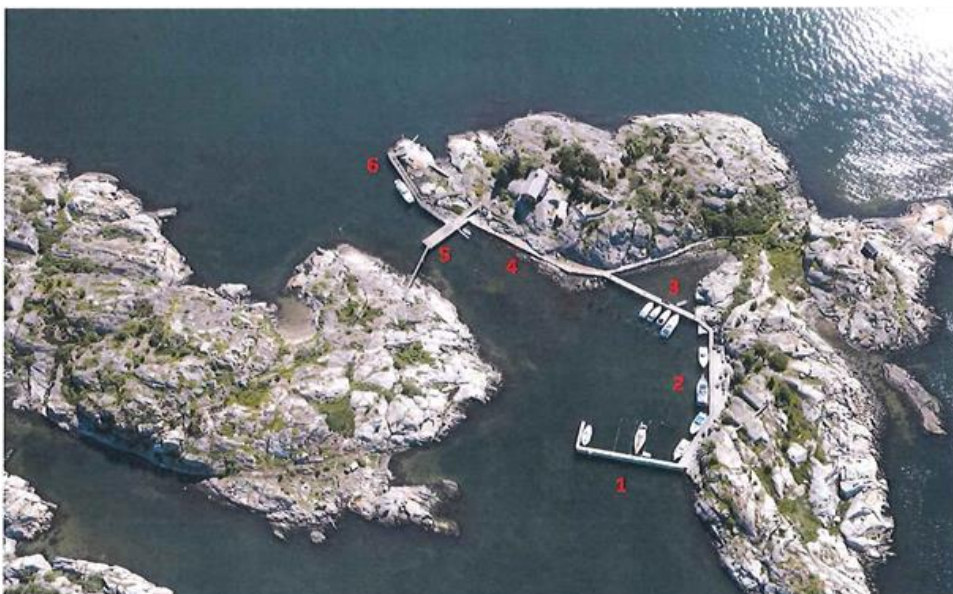
första hand söker tillstånd att anlägga pir enligt alternativ utformning A, E eller B, samt lagligförklaring av befintlig anläggning, i andra hand enbart lagligförklaring av befintlig anläggning.

#### *Kompletterande uppgifter efter huvudförhandlingen*

Ursprunglig brygga längs berget (nr 2 i figur 1 i den tekniska beskrivningen) byggdes år 1981. Samtida byggdes cirka 50 % av bryggdäcket mellan brygga och berg, uppskattningsvis 55 m<sup>2</sup>. Resterande del av bryggdäcket byggdes ut år 2004. För den del av bryggdäcket som byggdes år 2004 behövdes ingen pålning i vatten eftersom bryggdäcket anlades på balkar mellan brygga och berg. Flytbryggan lades i sjön under våren år 2007.

#### **DOMSKÄL**

GMS har efter målets kungörande i samband med sitt genmäle på inkomna synpunkter yrkat att domstolen prövar ett alternativ, benämnt E, vilket avser bibehållande av befintlig brygga 1 (jfr figur nedan) samt anläggande av en vågbrytande pir utanför denna. Det kan antecknas att länsstyrelsen vid huvudförhandlingen tillstyrkt att tillstånd lämnas till detta alternativ. Alternativet har dock inte beskrivits i ansökan eller miljökonsekvensbeskrivning och inte heller redovisats i det samråd som föregått ansökan, vilket utgör en sådan formell brist att domstolen inte kan pröva alternativet. Detta yrkande ska därför avvisas.



Mark- och miljödomstolen bedömer att till ansökan fogad miljökonsekvensbeskrivning för övriga yrkanden uppfyller de krav som följer av 6 kap. miljöbalken, varför denna ska godkännas.

Den ansökan mark- och miljödomstolen nu har att pröva avser dels en ny brygganordning och pir enligt alternativen benämnda A eller B i ansökan, dels befintliga anordningar (bryggor och kajer) av olika ålder. Ingen av anordningarna har tidigare tillståndsprövats. Laglighetsprövningen av befintliga anordningar ska ske i enlighet med den lagstiftning som gällde vid tidpunkten för respektive anordnings uppförande.

Av ett avgörande av Högsta domstolen, NJA 2008 s. 55, framgår att prövningen av en vattenverksamhet lämpligen ska inledas med en prövning av dispensskälen i strandskyddet. Högsta domstolen uttalar i domen följande: ”Hinder mot att meddela tillstånd till vattenverksamhet får således i regel anses föreligga om förutsättningarna för dispens från förbuden i 7 kap. 16 § MB för åtgärd eller anläggning som berör strandskyddet inte är uppfyllda, även om förutsättningarna enligt 11 kap. 6 § är för handen.” Om prövningen leder till att ansökt åtgärd/verksamhet strider mot strandskyddets syften ska ansökan således avslås och prövningen enligt balkens övriga regler behöver inte slutföras. Härav (och av nedanstående) följer att utgången i detta mål styrs av resultatet av strandskyddsprövningen.

Av ansökta *befintliga anordningar* är det endast kajen (anordning 4) och gamla ångbåtsbryggan (anordning 6) som uppförts före den 1 juli 1975. Därefter får strandskyddet anses vara infört fullt ut i svensk lag. Det innebär att dessa anordningars lagligförklaring inte hindras av strandskyddet. Inget av det som framkomit i målet talar emot att nämnda anordningar ska lagligförklaras. GMS:s yrkande ska därför bifallas i denna del.

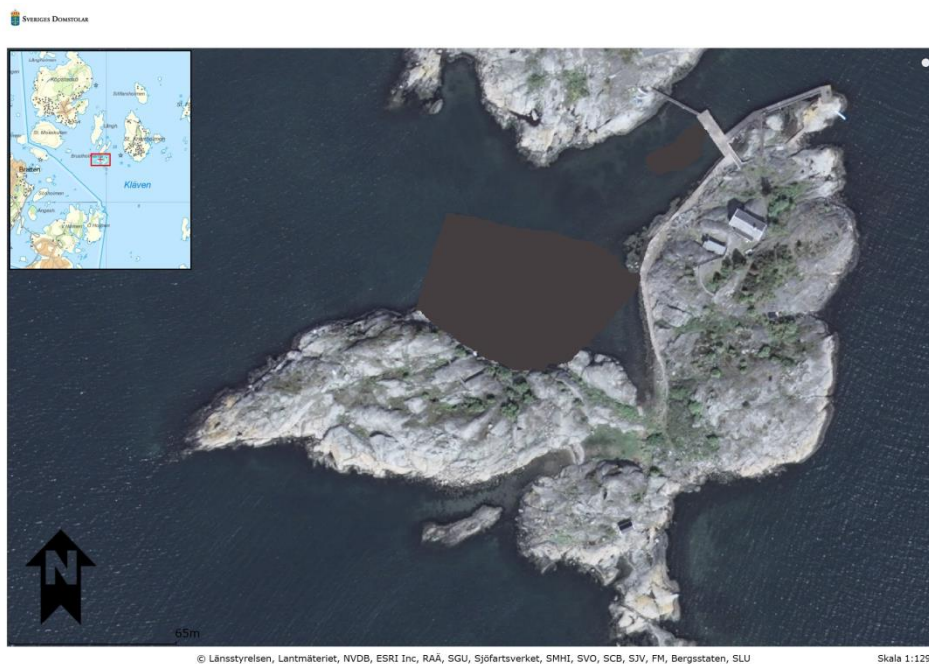
Befintlig brygga ut i sundet (anordning 1), bryggdäcket utmed berget (anordning 2), gångbron över viken (anordning 3) samt den fasta bron mellan Södra och Norra Brustholmen (anordning 5) är, enligt vad GMS uppgivit, uppförda under tiden den 1 juli 1975 – 1994 då strandskyddet endast skyddade friluftslivets tillgång till stränder och strandområden. År 1994 (SFS 1994:854) kompletterades strandskyddet så att det också avsåg växt- och djurlivet.

Ansökta *nya anordningar* enligt alternativ A och B samt den längst in i sundet utlagda flytbryggan (invid anordning 5, dock ej markerad i figuren ovan) ska prövas gentemot nu gällande strandskyddsbestämmelser.

Frågan är nu om de anordningar som har uppförts efter 1975 eller som avses uppföras enligt denna ansökan är förbjudna p.g.a. strandskyddsbestämmelserna såsom de gällde vid respektive anordnings uppförande. Först om det i så fall, trots förbudet, finns skäl att medge dispens kan prövningen fullföljas avseende övriga tillåtlighetsfrågor, som aktualiseras av ansökt vattenverksamhet.

Mark- och miljödomstolen bedömer att ansökta anordningar skulle inverka menligt på allmänhetens tillgång till stränderna. Domstolen baserar bedömningen om hur de ansökta anordningarna skulle inverka på friluftslivet på en jämförelse mellan de nu faktiska, under synen observerade, förhållandena och ett förhållande då inte några av de anordningar som tillkommit efter 1975 finns på plats. Se bilderna nedan.





Södra Brustholmen utan anordningar



Södra Brustholmen med anordningar

Mot bakgrund av ovanstående gör domstolens följande bedömning. Bryggor, broar och kajer upplåts i första hand för klubbens egna medlemmar och allmänheten uppges endast bli erbjuden bryggplats efter förfrågan om ledig plats finns och då anmodas allmänheten att erlægga en frivillig hamnavgift. Det område klubben för

närvarande använder avgränsas tydligt av nämnda brygganordningar. Dessa används frekvent av klubbens medlemmar, bl.a. som uteplats, och hela området inklusive sundet mellan Norra och Södra Brustholmen ger intryck av att höra till klubben inte minst genom att anordningarna har en tydlig knytning till den klubbstuga som ligger på Södra Brustholmens östra del. En brygga (även om den ligger avskilt från byggnad) ska normalt anses vara avhållande för allmänheten (jfr MÖD 2006:59). Domstolen finner därför att samtliga de anordningar som tillkommit efter 1 juli 1975 kan uppfattas som privatiserande av allmänheten och därför ska omfattas av strandskyddets förbudsbestämmelser. Detta överensstämmer med GMS:s uppfattning att anläggningen som helhet genererar hemfriszon. Domstolen bedömer dock att de anordningar som uppförts före den 1 juli 1975 inte har en avhållande privatiserande inverkan på Södra Brustholmens västra del.

Eftersom de anordningar som tillkommit efter den 1 juli 1975 inte har meddelats någon dispens eller på annat sätt lagligförklarats ska utgångspunkten även för domstolens prövning av förutsättningarna för dispens vara ett tänkt förhållande utan dessa anordningar jämfört med den inverkan på det rörliga friluftslivet som anordningarna medför (jfr bilderna ovan).

För att dispens ska kunna ges krävs särskilda skäl enligt 16 § naturvårdslagen (SFS 1964:822). Godtagbara särskilda skäl anges inte i lagtext, men av dåvarande praxis följde att skäl kan vara att anläggningen måste ligga vid vatten samt att den inte inkräktar för mycket på allemansrättsligt tillgängligt område (på land och i vatten). En brygga är inte användbar om den inte ligger vid vatten. Även då gällande praxis tog hänsyn till ingreppets betydelse för skyddsintresset; dvs. hur stort område som undandras från det allemansrättsliga intresset vägt mot tyngden av det enskilda intresset. Det kunde leda till att bryggor som behövdes för ett permanentboende på en ö tillmättes stor vikt, medan fritidsboende på fastland vägde lättare. För anordningar där det enskilda intresset övervägde skulle i alla fall anordningens placering inom strandområdet övervägas i prövningen, på så sätt att den skulle placeras så att den medförde minsta intrång i det allmänna intresset.

GMS menar att anordningarna träffas av dispens-skälet att de måste ligga vid vatten. Domstolen kan konstatera att så är fallet, men dessutom får inte anordningarna strida mot strandskyddets syften. Avvägningen mellan det enskilda intresset av att ha anordningarna och det allmänna intresset av tillgång till stranden får dock inte leda till ett oproportionerligt intrång i det enskilda intresset. Detta sätt att beskriva avvägningen mellan allmänna och enskilda intressen motsvarar den som idag görs enligt miljöbalken (7 kap 25 och 26 §§), men får anses motsvara den praxis som gällde vid tillämpning enligt naturvårdslagen.

Utan nämnda anordningar skulle Södra Brustholmens västra halvö (väster om viken) upplevas som helt oexploaterad och inte, som idag till stora delar tillhörig klubben och dess medlemmar. Genom anordningarna kommer Södra Brustholmens strand till stora delar uppfattas som privatiserad vilket också gäller vattenområdet mellan Norra och Södra Brustholmarna. De strandområden som utan anordningarna skulle uppfattas som lätta att anlöpa med fritidsbåt kommer att inbegripas i det privatiserade området. Under tider då medlemmarna inte vistas på platsen eller då endast få medlemmar är där kan anordningarna dock medföra att öarna lättare kan anlöpas med fritidsbåtar. Platsen kommer dock att upplevas som privat under större delen av den tid som öarna är attraktiva för friluftslivet. Den fasta gångbron mellan holmarna medför att passage med båt genom sundet avsevärt försvåras, jämfört med en rörlig gångbro, som skulle kunna lämnas öppen om ingen behöver gå över.

GMS:s behov av bryggor är inte jämförbart med det behov en permanentboende har av en brygga. Möjligheter att lägga till skulle eventuellt kunna tillgodoses genom alternativ placering av brygga (t.ex. i anslutning till tidigare utförda äldre bryggor/kajer). Sådana alternativ har inte övervägts. Kraven på att placera och utforma anordningarna så att intrånget i friluftslivets intressen minimeras bör dessutom ställas mycket högt eftersom området där Brustholmarna ligger är utpekade som riksintresse för friluftslivet (Öckerö- och Styröskärgårdarna FO5). Därför bör en avvägning mellan de enskilda och allmänna intressena i princip aldrig falla ut till den enskildes fördel.

När det gäller de nya anordningar som ansökan avser (anordning enligt alternativ A och B) delar domstolen länsstyrelsens bedömning att de riskerar att väsentligt förändra livsvillkoren för strändernas växt- och djurliv på ett sätt som strider mot syftet enligt 7 kap 13 § andra stycket 2 miljöbalken. Detta främst genom skada på ålgräsbestånd och grunda mjuka havsbottnar. Också av detta skäl kan inte heller den flytbrygga som sedan våren 2007 ligger invid bron mellan holmarna medges dispens eller lagligförklaras.

Den samlade avvägningen leder enligt domstolens bedömning till att det allmänna intresset av att bibehålla strandområdena oexploaterade väger tyngre än det enskilda intresset att få ha bryggor såsom ansökan avser. GMS:s yrkande om tillstånd till anordningarna A eller B samt till lagligförklaring av anordningarna 1-3, 5 och flytbryggan i sundet invid anordning 5 ska därför avslås. Hinder får därför anses föreligga för fortsatt prövning enligt övriga bestämmelser tillämpliga på vattenverksamheten.

### **Rättegångskostnader**

Länsstyrelsen har yrkat ersättning för sina rättegångskostnader med sammanlagt 20 800 kr (26 tim à 800 kr).

GMS har medgett yrkade rättegångskostnader.

### **Prövningsavgiften**

Mark- och miljödomstolen finner inte skäl till ändring av den med stöd av 3 kap. förordningen (1998:940) om avgift för prövning och tillsyn enligt miljöbalken fastställda avgiften för målets prövning.

**HUR MAN ÖVERKLAGAR**, se bilaga (DV 425)

Överklagande senast den 15 december 2014.

Susanne Mörkås

Joen Morales

---

I domstolens avgörande har deltagit rådmannen Susanne Mörkås, ordförande, och tekniska rådet Joen Morales samt de särskilda ledamöterna Östen Andersson och Susanne Baden.

## Anvisning för överklagande

**Den som vill överklaga Mark- och miljööverdomstolens slutliga beslut eller dom ska göra detta skriftligen. Skrivelsen ska skickas eller lämnas till Mark- och miljööverdomstolen, Svea hovrätt. Överklagandet prövas av Högsta domstolen.**

Överklagandet ska ha kommit in till Mark- och miljööverdomstolen inom fyra veckor från avgörandets datum. Sista dagen för överklagande finns angiven på sista sidan i avgörandet.

För att ett överklagande ska kunna tas upp i Högsta domstolen fordras att prövningstillstånd meddelas. Högsta domstolen lämnar prövningstillstånd om

1. det är av vikt för ledning av rättstillämpningen att överklagandet prövas av Högsta domstolen, eller
2. det finns synnerliga skäl till sådan prövning, såsom att det finns grund för resning eller att domvilla förekommit eller att målets utgång i Mark- och miljööverdomstolen uppenbarligen beror på grovt förbiseende eller grovt misstag.

Om prövningstillstånd inte meddelas står Mark- och miljööverdomstolens avgörande fast. Det är därför viktigt att det klart och tydligt framgår av överklagandet till Högsta dom-

stolen varför klaganden anser att prövningstillstånd bör meddelas.

Skrivelsen med överklagande ska innehålla uppgifter om

1. det avgörande som överklagas med angivande av Mark- och miljööverdomstolens avdelning samt datum för avgörandet och målnummer,
2. i vilken del överklagandet överklagas och den ändring i avgörandet som yrkas,
3. grunderna (skälen) för överklagandet och i vilket avseende Mark- och miljödomstolens domskäl enligt klagandens mening är oriktiga,
4. de omständigheter som åberopas till stöd för att prövningstillstånd ska meddelas, samt
5. de bevis som åberopas och vad som ska styrkas med varje bevis.

Skriftliga bevis som inte lagts fram tidigare ska ges in samtidigt med överklagandet.

Ytterligare upplysningar lämnas av Mark- och miljööverdomstolen. Adress och telefonnummer finns på första sidan av avgörandet

Förenklad delgivning kan komma att användas i överinstans.

Ytterligare information finns att läsa på [www.domstol.se](http://www.domstol.se)