



SVEA HOVRÄTT
Mark- och miljööverdomstolen
060108

DOM
2017-11-21
Stockholm

Mål nr
M 6252-17

ÖVERKLAGAT AVGÖRANDE

Nacka tingsrätts, mark- och miljödomstolen, dom 2017-06-12 i mål nr M 7516-16, se bilaga A

PARTER

Klagande

Länsstyrelsen i Örebro län

Motpart

1. Samhällsbyggnadsnämnden Bergslagen

2. ES

3. IS

SAKEN

Strandskyddsdispens för bastu på fastigheten XX i Ljusnarsbergs kommun

MARK- OCH MILJÖÖVERDOMSTOLENS DOMSLUT

Med ändring av mark- och miljödomstolens dom fastställer Mark- och miljööverdomstolen Länsstyrelsens i Örebro län beslut den 30 november 2016, dnr 526-5600-2016, att upphäva samhällsbyggnadsnämndens beslut om strandskyddsdispens.

Dok.Id 1370645

Postadress	Besöksadress	Telefon	Telefax	Expeditionstid
Box 2290 103 17 Stockholm	Birger Jarls Torg 16	08-561 670 00 08-561 675 50	08-561 675 59	måndag – fredag 09:00–15:00
		E-post: svea.hovratt@dom.se www.svea.se		

YRKANDEN I MARK- OCH MILJÖÖVERDOMSTOLEN

Länsstyrelsen i Örebro län har yrkat att Mark- och miljööverdomstolen ska fastställa dess beslut att upphäva samhällsbyggnadsnämndens beslut om strandskyddsdispens.

ES och **IS** har motsatt sig ändring av mark- och miljödomstolens dom.

Samhällsbyggnadsnämnden Bergslagen har beretts tillfälle att yttra sig men har inte hörts av.

UTVECKLING AV TALAN I MARK- OCH MILJÖÖVERDOMSTOLEN

Länsstyrelsen har anfört i huvudsak följande: Som skäl för strandskyddsdispens kan man beakta att ansökan avser uppförande av en ersättningsbyggnad för samma ändamål som en befintlig eller en nyligen avlägsnad byggnad. Detta förutsätter att den nya byggnaden inte medför att det ianspråktaga området utvidgas. Ersättningsbyggnaden bör i huvudsak ha samma storlek, utformning och placering som den tidigare byggnaden. Vid en besiktning den 2 augusti 2017 på platsen för den sökta dispensen kunde länsstyrelsen konstatera att den befintliga bastun har en byggnadsyta om 12,5 m². Det är okänt för länsstyrelsen om dispens getts för denna byggnad. Den tänkta ersättningsbyggnaden har en byggnadsyta om cirka 50 m², dvs. fyra gånger så stor som den befintliga bastun. Enligt en ritning kommer den nya byggnaden att innehålla pentry, toalett samt ett förråd med stora fönster. Den nya byggnaden innebär en ytterligare privatisering av det strandskyddade området. Den kan därmed inte anses utgöra en ersättningsbyggnad för den befintliga bastun på det sätt som avses i 7 kap. 18 c § första stycket 1 miljöbalken.

ES och **IS** har anfört i huvudsak följande: Den nya byggnaden kommer inte att ta i anspråk ytterligare markområde eller strandyta och den medför alltså inte någon ytterligare privatisering av området. Byggnaden är tänkt att i stor utsträckning uppföras bakåt mot slänten och den ska göras så låg som möjligt för att synas så lite som möjligt från sjösidan. Den kommer att smälta in i den omkring-

liggande miljön och den kommer därför inte att ha någon ytterligare avhållande effekt på allmänhetens fria rörlighet. Det aktuella området är sedan länge ianspråktaget och det har under lång tid funnits båtar, bryggor, bryggghus och fiskeredskap på platsen. Den nya byggnadens yta är enligt den skiss som getts in till mark- och miljödomstolen mindre än 50 m². De stora fönstren är fönsterdörrar och de planerar att installera träportar framför dem. I dispensbestämmelserna står ingenting om att en ersättningsbyggnad inte får vara större än den befintliga byggnaden.

MARK- OCH MILJÖÖVERDOMSTOLENS DOMSKÄL

ES och IS har ansökt om strandskyddsdispens för att få uppföra en komplementbyggnad för bastu och förråd. Byggnaden ska ersätta en befintlig äldre byggnad. Frågan i målet är om det finns särskilda skäl för dispens från strandskyddet på grund av att området där byggnaden ska uppföras redan har tagits i anspråk på ett sätt som gör att det saknar betydelse för strandskyddets syften (7 kap. 18 c § första stycket 1 miljöbalken).

I förarbetena till den aktuella bestämmelsen uttalas att mark som har tagits i anspråk ofta utgörs av etablerade tomtplatser runt bostadshus. Komplementbyggnader i nära anslutning till en huvudbyggnad eller en ersättningsbyggnad för samma ändamål som en befintlig eller nyligen avlägsnad byggnad kan vara skäl för dispens. (Se prop. 2008/09:119 s. 105.) En ersättningsbyggnad får till ytan inte vara mer än obetydligt större den tidigare byggnaden, eftersom det ianspråktagna området då skulle utökas på ett sätt som inte är tillåtet.

Den nu aktuella befintliga komplementbyggnaden ligger i en sluttning mot vattnet på ett förhållandevis långt avstånd från fastighetens huvudbyggnad. Området mellan byggnaderna är delvis bevuxet med träd och buskar. Komplementbyggnaden omfattas därmed inte av huvudbyggnadens hemfridszon. Komplementbyggnaden har heller ingen egen hemfridszon. Den ger inte intryck av att vara ett bostadshus och dess avhållande effekt på allmänheten får anses vara mycket begränsad.

Den byggnad som enligt ansökan ska uppföras på platsen är flera gånger så stor som den befintliga komplementbyggnaden. Den kommer alltså att i betydande omfattning överskrida den tidigare i fråga om byggnadsyta. Den fasad som vetter mot sjön Ljusnaren ska dessutom, enligt den skiss som ES och IS gett in, förses med ett flertal stora fönster. En sådan ersättningsbyggnad skulle medföra att det ianspråktagna området utökas mer än obetydligt och den är därför inte godtagbar. Särskilda skäl för dispens enligt 7 kap. 18 c § första stycket 1 miljöbalken föreligger alltså inte. Mark- och miljödomstolens dom ska därför ändras och länsstyrelsen beslut att upphäva nämndens beslut om strandskyddsdispens ska fastställas.

Domen får enligt 5 kap. 5 § lag (2010:921) om mark- och miljödomstolar inte överklagas.

I avgörandet har deltagit hovrättsråden Fredrik Ludwigs, Ingrid Åhman, referent, och Malin Wik samt tf. hovrättsassessorn Josefin Holmgren.

Föredragande har varit föredraganden Christopher Jakobsson.



NACKA TINGSRÄTT
Mark- och miljödomstolen

DOM
2017-06-12
meddelad i
Nacka strand

Mål nr M 7516-16

KLAGANDE

1. ES

2. IS

MOTPARTER

1. Länsstyrelsen i Örebro län

2. Bergslagens miljö- och byggnämnd

SAKEN

Strandskyddsdispens för bastu på fastigheten Ljusnarsberg XX

ÖVERKLAGAT BESLUT

Länsstyrelsen i Örebro läns beslut den 30 november 2016 i ärende nr 526-5600-2016, se bilaga 1

DOMSLUT

Med ändring av länsstyrelsens beslut fastställer mark- och miljödomstolen Bergslagens miljö- och byggnämnds beslut den 11 oktober 2016, dnr S-2016-679:3, att meddela strandskyddsdispens för nybyggnad av bastu på fastigheten Ljusnarsberg XX.

Dok.Id 491336

Postadress	Besöksadress	Telefon	Telefax	Expeditionstid
Box 1104 131 26 Nacka strand	Augustendalsvägen 20	08-561 656 40 E-post: mmd.nacka.avdelning4@dom.se www.nackatingsratt.domstol.se	08-561 657 99	måndag – fredag 08:00-16:30

BAKGRUND

Bergslagens miljö-och byggnämnd (nämnden) gav strandskyddsdispens för nybyggnad av en bastu på fastigheten XX. Efter att ha tagit upp nämndens beslut till prövning enligt 19 kap. 3 b § miljöbalken beslutade Länsstyrelsen i Örebro län (länsstyrelsen) den 30 november 2016 att upphäva dispensbeslutet.

ES och IS har överklagat länsstyrelsens beslut till mark- och miljödomstolen.

YRKANDEN M.M.

ES och IS har yrkat att mark- och miljödomstolen, med ändring av länsstyrelsens beslut, ska fastställa nämndens dispensbeslut.

De har till stöd för sin talan hänvisat till en ritning (som förtydligar hur den befintliga byggnaden på fastigheten förhåller sig till planerad bastu vad gäller storlek och placering) samt har anfört i huvudsak följande.

Länsstyrelsens beslut är baserat på felaktiga grunder. De sökte dispens för en byggnad på ca 50 kvm just för att inte låsa sig vid en viss yta ifall det skulle finnas bestämmelser om att man inte får bygga vissa storlekar. Skissen som de bifogade är en skiss efter en byggnad som de har sett på norra Åland och ville gärna bygga något liknande. Den var byggd på ett sätt att den smälte in i miljön och man kunde knappt se den från sjön. Länsstyrelsen har påpekat att det finns flertalet stora fönster på skissen, vilket är svårt för dem att förstå. De kan ta bort dessa och bygga trädörrar eller fönsterluckor. Det befintliga trädäcket är tänkt att behållas. De förstår inte vad länsstyrelsen har menat med ett större trädäck. Länsstyrelsen har kanske inte vetat hur det ser ut på platsen idag.

Länsstyrelsen påstår vidare att den nya byggnaden kommer att få ett mer dominant uttryck, vilket är felaktigt. Byggnaden kommer på grund av sin lågbyggda arkitektur och med passande färgsättning, dvs. järnvitriol, att smälta in i miljön på ett mycket bättre sätt än den befintliga byggnaden och kommer inte att få ett mer dominerande uttryck.

Att byggnaden skulle få en mer avhållande effekt på allmänhetens fria rörlighet från sjösidan är felaktigt. Om länsstyrelsen hade varit på plats, kunde de se att stranden redan helt bebyggd med hus för boende, garage, bastu, förråd m.m. De vill endast bygga en ny bastu eftersom de tillbringar mycket tid vid sjön och på sjön både sommar och vinter samt behöver förvaring för fiskeredskap, kanoter, långfärdsskidor och allt som har med sjölivet att göra. Bostadshuset ligger ca 150 meter från stranden och de omöjligen kan släpa med allt dit när de går från sjön. I dag förvaras allt på utsidan, vilket betydligt mer är inskränkande på allmänhetens fria rörlighet än om dessa hade kunnat förvaras i förråd.

Eftersom Ljusnarns östra strand redan är ianspråktagen och bebyggd sedan många år, berörs inte allmänhetens fria rörlighet av den planerade byggnaden. Den gör så liten åverkan på naturen som möjligt. Marken där byggnaden ska uppföras är redan ockuperad och byggnaden kommer inte att påverka allmänhetens fria rörlighet. Länsstyrelsen har inte varit på plats för att undersöka dagens förhållanden. Men nämnden, som har lokalkännedom, har fattat ett korrekt beslut.

Länsstyrelsen har bestritt bifall.

Bergslagens miljö- och byggnämnd har beretts tillfälle att yttra sig, men har inte hörts av.

DOMSKÄL

Rättsliga utgångspunkter

I motiven till miljöbalken anges att som skäl för att ge dispens kan beaktas att åtgärden som dispensansökan avser är en ersättningsbyggnad för samma ändamål som en befintlig eller nyligen avlägsnad byggnad (se prop. 2008/09:119 s. 105). Detta förutsätter att den nya byggnaden inte medför att det ianspråktagna området utvidgas. Ersättningsbyggnaden bör därför i huvudsak motsvara den tidigare byggnadens storlek, utformning och placering.

Mark- och miljödomstolens bedömning

Dispensansökan avser uppförande av en komplementbyggnad (för bastu och förråd), som ska ansluta till ett befintligt trädäck med staket och eldstad (se bild nr 1 nedan). Den nya byggnaden avses ersätta en befintlig äldre byggnaden (se bild nr 2 nedan). Befintligt trädäck ska inte ersättas.

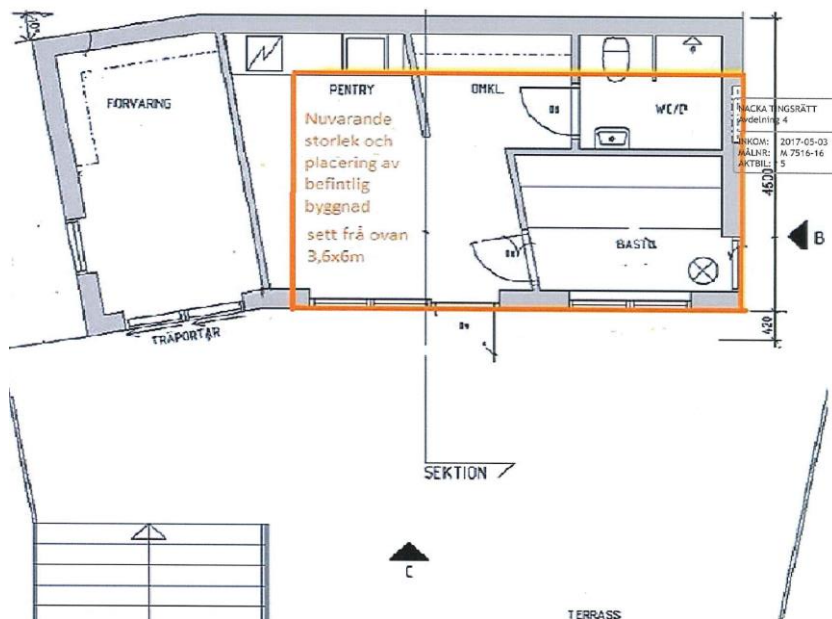


Bild 1 – illustrerar hur den planerade byggnaden förhåller sig till befintlig byggnad med trädäck



Bild 2 – befintlig byggnad med trädäck

Den äldre byggnaden får, med hänsyn till dess utformning, anses ha en avhållande effekt på allmänhetens fria rörlighet som är större än vad som normalt gäller för en komplementbyggnad som inte är avsedd för bostadsändamål. Av det skälet bedöms den nya byggnaden inte innebära en ytterligare privatisering av det strandskyddade området trots att den kommer att uppta en yta som är upp till 25 kvm större än den byggnad den är avsedd att ersätta. Den nya byggnaden kommer inte heller att ges en placering och utformning som kan sägas avvika från vad som gäller för den äldre byggnaden.

Mot denna bakgrund kommer mark- och miljödomstolen fram till att den nya byggnaden kan betraktas som en sådan ersättningsbyggnad som kan anses utgöra särskilt skäl för dispens. Länsstyrelsens beslut ska därför ändras och nämndens beslut i sin helhet fastställas.

HUR MAN ÖVERKLAGAR, se bilaga 2 (DV 427)
Överklagande senast den 3 juli 2017.

Inge Karlström

Jan-Olof Arvidsson

I domstolens avgörande har deltagit rådmannen Inge Karlström, ordförande, och tekniska rådet Jan-Olof Arvidsson. Målet har handlagts av beredningsjuristen Julia Jourak.