



SVEA HOVRÄTT
Mark- och miljööverdomstolen
060207

DOM
2019-08-28
Stockholm

Mål nr
M 10413-18

ÖVERKLAGAT AVGÖRANDE

Växjö tingsrätts, mark- och miljödomstolen, dom 2018-10-17 i mål nr M 3652-18, se bilaga A

PARTER

Klagande

Länsstyrelsen i Skåne län

Motpart

MP

SAKEN

Tillstånd för uppförande av ny maskinhall inom område med förordnande om landskapsbildsskydd på fastigheten A i Landskrona kommun

MARK- OCH MILJÖÖVERDOMSTOLENS DOMSLUT

Med ändring av mark- och miljödomstolens dom fastställer Mark- och miljööverdomstolen Länsstyrelsen i Skåne läns beslut den 6 juli 2018, dnr 521-14044-2017, att avslå ansökan om tillstånd för uppförande av en maskinhall på fastigheten A i Landskrona kommun.

Dok.Id 1507028

Postadress	Besöksadress	Telefon	Telefax	Expeditionstid
Box 2290 103 17 Stockholm	Birger Jarls Torg 16	08-561 670 00 08-561 675 50	08-561 675 59	måndag – fredag 09:00–16:30
		E-post: svea.hovratt@dom.se www.svea.se		

YRKANDEN I MARK- OCH MILJÖÖVERDOMSTOLEN

Länsstyrelsen i Skåne län har yrkat att Mark- och miljööverdomstolen ska upphäva mark- och miljödomstolens dom och fastställa länsstyrelsens beslut att avslå ansökan om tillstånd för uppförande av en maskinhall på fastigheten A i Landskrona kommun.

MP har motsatt sig att mark- och miljödomstolens dom ändras.

UTVECKLING AV TALAN I MARK- OCH MILJÖÖVERDOMSTOLEN

Länsstyrelsen har hänvisat till vad de tidigare anfört och gjort i huvudsak följande tillägg:

Genom maskinhallens placering och volym skulle denna hindra utblickar i landskapet samt utgöra ett främmande och oönskat blickfång. Syftet med skyddet för landskapsbilden på Ven är att bevara öns känsliga och säregna landskap. Maskinhallen och den befintliga festladan skapar en ca 50 meter lång barriär i siktlinjen ner mot havet som skulle dominera landskapet visuellt och inte vara förenligt med detta syfte. Byggnaden blir väl synlig från såväl öns huvudstråk, Landsvägen, som från mindre vägar. Även gårdsstrukturen är en del av den skyddade landskapsbilden och maskinhallens placering innebär en kraftig avvikelse från den traditionella utformningen av öns gårdar. I detta sammanhang ska beaktas att fastigheten ligger inom det minst exploaterade landskapsrummet på Ven, nära den kulturhistoriskt värdefulla Nämndemansgården, och att maskinhallen därför skulle få särskilt stor inverkan på landskapsbilden.

Ett antal uthyrningsstugor på fastigheten har tidigare uppförts på annan plats än enligt tillståndet, vilket bidrar till intrycket av att gårdsmiljön är utbredd. Den befintliga festladan har därutöver troligtvis uppförts utan länsstyrelsens tillstånd. Dessa byggnader kan därför inte användas som argument för att lämna tillstånd till ytterligare byggnation på fastigheten.

Landskrona kommun har tagit fram riktlinjer för Ven där det framgår att ny bebyggelse i anslutning till ensamliggande gårdar ska undvikas, att utskiftade gårdar inte ska utvidgas – möjligen med undantag för bebyggelse som placeras inom befintlig gårdsmiljö – samt att bebyggelse i viktiga siktstråk och som innebär reducerad utsikt mot havet ska undvikas. Maskinhallen bryter i dessa avseenden mot kommunens riktlinjer. Ett tillstånd till maskinhallen skulle även bli prejudicerande och med tanke på det höga exploateringsstrycket på Ven, där byggnader med stora volymer i dagsläget är relativt ovanliga, kan det bli svårare att i framtiden avslå liknande ansökningar.

MP har hänvisat till vad han tidigare anfört och gjort i huvudsak följande tillägg:

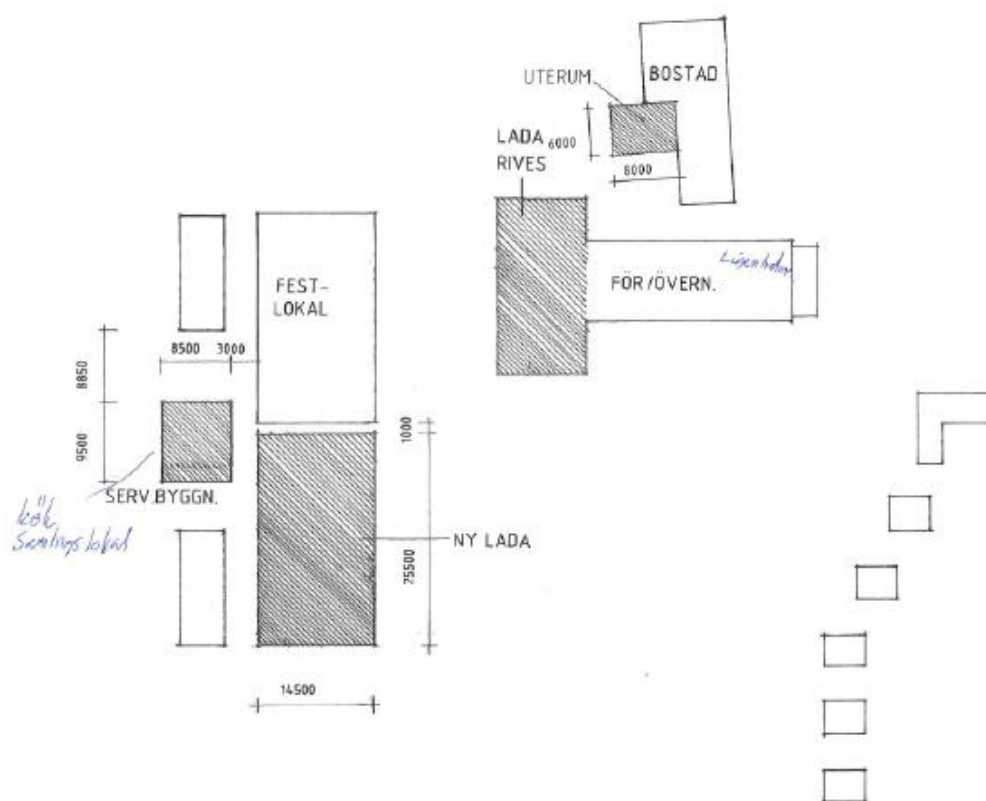
Den sökta placeringen av maskinhallen är den som får minst påverkan på landskapsbilden i och med att maskinhallen skulle ligga i direkt anslutning till festladan och till stor del skulle skymmas av de framföriggande byggnaderna. Det finns ett antal byggnader på Ven som liknar den sökta maskinhallen och som har taklutningar på 15–20 grader. Om maskinhallen utformades med 45 graders taklutning skulle den störa landskapsbilden betydligt mer och även bli synlig från havet.

MARK- OCH MILJÖÖVERDOMSTOLENS DOMSKÄL

Mark- och miljööverdomstolen har hållit syn i målet.

Hela ön Ven omfattas av länsstyrelsens förordnande om landskapsbildsskydd från den 1 mars 1966. Förordnandet, som meddelades med stöd av 19 § naturvårdslagen (1964:822), i dess lydelse före 1975, innebär att det är förbjudet att utan länsstyrelsens tillstånd uppföra nybyggnad på ön. Enligt övergångsbestämmelserna till miljöbalken gäller förordnandet fortfarande. Vidare ska, vid en bedömning av om tillstånd ska ges för ytterligare bebyggelse inom ett landskapsbildsskyddsområde, det allmänna intresset av att bevara landskapsbilden vägas mot det enskilda intresset av att bebygga marken.

Den befintliga gårdsbebyggelsen på fastigheten består av bostadshus, festlada och en byggnad med lägenheter/uthyrningsrum. En del av den sistnämnda byggnaden används i dag som lada/maskinhall och denna del är avsedd att rivas om tillstånd ges för den nya maskinhallen, i ansökan benämnd "ny lada". Resterande del av fastigheten utgörs av bebyggelse i form av uthyrningsstugor, två mindre radhuslikande längor och en servicebyggnad samt bl.a. en poolanläggning, dammar och betesmark. Maskinhallen är enligt ansökan 25,5 m lång, 14,5 meter bred och har en byggnadshöjd på 4,3 meter. Med given takvinkel om 20 grader blir nockhöjden strax under 7 meter. Maskinhallen placeras som en förlängning av den 24 meter långa festladan, med en meters mellanrum. Fasaden ska utföras med stående träpanel och taket förses med plåt, liksom festladan.



Skälen bakom beslutet om skydd för landskapsbilden på Ven framgår inte av länsstyrelsens förordnande. Domstolen har dock vid syn på platsen bildat sig en uppfattning om det skyddsvärda landskapet och den sökta byggnationens inverkan på landskapsbilden.

Mark- och miljööverdomstolen bedömer att landskapet på Ven får betraktas som säreget och särskilt känsligt, vilket även följer av att hela ön är ett utpekad landskapsbildsskyddsområde. I Landskrona kommuns riktlinjer för Ven 2017 (Dnr: Plan 531/08) anges därutöver att området där fastigheten är belägen utgör det största landskapsrummet på Ven samt att fälten är stora jämfört med andra delar av ön och att Kungsgården dominerar bebyggelsemässigt.

Mark- och miljööverdomstolen delar länsstyrelsens bedömning att den aktuella placeringen och utformningen, särskilt i kombination med eventuell rivning av den gamla ladan, gör att den ursprungliga gårdsstrukturen försvinner. Gårdsstrukturen är väl synlig från öns huvudstråk, Landsvägen, och från havet. Gården ligger öppet och fritt i landskapet och underordnar sig såväl landskapet i sig som Kungsgården i dess närhet. I detta sammanhang ska också beaktas att fastigheten ligger inom det minst exploaterade landskapsrummet på Ven och nära den kulturhistoriskt värdefulla Nämndemansgården. Maskinhallens placering innebär en utökning av gårdsbebyggelsen och en avvikelse från den traditionella utformningen av öns gårdar. Byggnadens storlek och placering intill den liknande festladan riskerar även att göra ett dominerande intryck inom denna förhållandevis oexploaterade del av ön. Sammantaget medför detta att maskinhallen skulle få en sådan påverkan på landskapsbilden som skulle strida mot syftet med landskapsbildsskyddet på Ven.

Mot bakgrund av detta delar Mark- och miljööverdomstolen länsstyrelsens uppfattning i frågan om maskinhallens påverkan på gårdsstrukturen och landskapsbilden i övrigt. Med hänsyn särskilt till att alternativa utformningar och placeringar av maskinhallen varit möjliga föranleder en intresseavvägning mellan det enskilda intresset av att uppföra maskinhallen och det allmänna intresset av att skydda landskapsbilden inte någon annan bedömning.

Mark- och miljödomstolens dom ska därför ändras och länsstyrelsens beslut fastställas.

Domen får enligt 5 kap. 5 § lagen (2010:921) om mark- och miljödomstolar inte överklagas.

I avgörandet har deltagit hovrättslagmannen Claes-Göran Sundberg, hovrättsrådet Ulf Wickström, referent, tekniska rådet Inga-Lill Segnestam och tf. hovrättsassessorn Anders Wallin.

Föredragande har varit Filip Fava.



VÄXJÖ TINGSRÄTT
Mark- och miljödomstolen

DOM
2018-10-17
meddelad i
Växjö

Mål nr M 3652-18

PARTER

Klagande
MP

Motpart
Länsstyrelsen i Skåne län

ÖVERKLAGAT BESLUT

Länsstyrelsen i Skåne läns beslut 2018-07-06 i ärende nr 521-14044-2017,
se bilaga 1

SAKEN

Tillstånd för uppförande av ny maskinhall inom område med förordnande
om landskapsbildsskydd på fastigheten A i Landskrona kommun

DOMSLUT

Mark- och miljödomstolen ändrar länsstyrelsens beslut och lämnar MP tillstånd -
enligt dåvarande Länsstyrelsen i Malmöhus läns förordnande den 1 mars 1966 att
skydda ön Ven som landskapsbildsskyddsområde - att på fastigheten A i
Landskrona kommun uppföra en maskinhall i enlighet med ansökan.

Dok.Id 456758

Postadress

Box 81
351 03 Växjö

Besöksadress

Kungsgatan 8

Telefon

0470-560 100

E-post: mmd.vaxjo@dom.se

www.vaxjotingsratt.domstol.se

Telefax**Expeditionstid**

måndag – fredag
08:00–16:00

BAKGRUND

Länsstyrelsen i Skåne län avslag genom beslut den 6 juli 2018 MPs ansökan om tillstånd för uppförande av en maskinhall på fastigheten A på ön Ven i Landskrona kommun. Fastigheten ligger inom ett område med förordnande om landskapsbildsskydd enligt 19 § naturvårdslagen i dess lydelse före 1975, som beslutades den 1 mars 1966.

MP har överklagat beslutet till mark- och miljödomstolen.

YRKANDEN M.M.

MP yrkar att länsstyrelsens beslut ska upphävas och att mark- och miljödomstolen ska ge tillstånd. Han hänvisar till mailkorrespondens mellan honom och handläggaren på länsstyrelsen och tillägger i huvudsak följande.

En maskinhall utformad i enlighet med ansökan stör minst. Ett brantare tak medför att det hela syns från havet, vilket inte är fallet med hans förslag. Dessutom finns det tre byggnader framför den gamla och den tänkta nya maskinhallen, med exakt samma mått som de två byggnaderna. Detta tar bort effekten av ”en stor byggnad”. Från sydlig riktning finns det sju byggnader som delvis skymmer sikten mot hallarna. Enligt tidigare ingivna fotografier har länsstyrelsen tillåtit byggnation av andra minst lika stora hallar på Ven, med placeringar som definitivt stör landskapsbilden.

Länsstyrelsen vidhåller det överklagade beslutet och tillägger i huvudsak följande.

Flera av de byggnader på fastigheten som har tillkommit efter att förordnandet beslutades tycks ha uppförts utan att ha prövats, alternativt har de placerats på annat sätt än vad som har angetts i ansökningar. Sådana byggnader kan inte användas som argument för ytterligare byggnation. Länsstyrelsen har inte kunnat hitta några tillstånd för de tre respektive sju byggnader som hänvisas till i överklagandet, i vart fall inte med den utformning och placering som de har. Frågan om tillstånd för den befintliga festladan är inte helt utredd.

Länsstyrelsen har efterfrågat alternativa placeringar av den nya ladan som skulle medföra mindre påverkan, men i kompletteringar har uppgetts att andra lösningar än den sökta inte är möjliga. Att anlägga en ny maskinhall på samma plats som den lada som ska rivas skulle medföra att gårdsstrukturen inte påverkas, men denna plats har uppgetts inte vara lämplig eftersom klaganden har för avsikt att anlägga en damm på den nya gårdsplan som bildas när ladan rivs.

Det är den ansökta byggnaden på den aktuella fastigheten som ska prövas. Vad gäller de andra byggnader som klaganden hänvisat till så har tillstånd beviljats för en av dessa, för två krävs inte tillstånd då de uppförts innan förordnandet beslutades och två saknar tillstånd.

Länsstyrelsen åberopar beslut och handlingar i sitt ärende nr 521-43219-04.

MP har yttrat sig över det som länsstyrelsen har anfört och har där-vid förklarat varför vissa byggnader har fått en annan utformning och placering än i ingivna ansökningar.

Mark- och miljödomstolen har hållit sammanträde och syn i målet.

DOMSKÄL

Mark- och miljödomstolen har hållit sammanträde och syn i målet.

Mark- och miljödomstolen instämmer i länsstyrelsens bedömning att området är av riksintresse för naturvården, kulturmiljövården och friluftslivet enligt 3 kap. 6 § miljöbalken.

Före den 1 januari 1975 hade 19 § naturvårdslagen (1964:822) följande lydelse:

Finnes anledning antaga att nybyggnad, upplag eller annat arbetsföretag av visst slag, som ej omfattas av tillståndstvång enligt 18 §, skulle inom visst område komma att i väsentlig mån skada landskapsbilden, äger länsstyrelsen förordna att

företag av det slaget icke må utföras inom området utan länsstyrelsens tillstånd. I samband med tillstånd må länsstyrelsen meddela sådana föreskrifter att företagets menliga inverkan på landskapsbilden såvitt möjligt begränsas eller motverkas

Reglerna om landskapsbildsskydd kom till för att ge möjlighet att förhindra tillkomsten bl.a. av byggnader som i väsentlig mån skulle skada landskapsbilden. Av förarbetena framgår att detta exempelvis kan vara fallet där landskapsbilden bjuder på framträdande naturskönhet eller andra sevärda naturförhållanden. Det kan också i vissa fall vara fråga om en mer vanlig landskapsbild som bör skyddas från störande inslag, t.ex. därför att den dagligen ses av en större allmänhet (se prop. 1964:148).

Den 1 mars 1966 beslutade dåvarande Länsstyrelsen i Malmöhus län, med stöd av dåvarande 19 § naturvårdslagen, att skydda ön Ven som landskapsbildsskyddsområde. Förordnandet innebär ett förbud att utan länsstyrelsens tillstånd företa nybyggnad på Ven. Frågan i målet är om ett sådant tillstånd ska meddelas för den i ansökan upptagna byggnaden.

Den aktuella paragrafen i naturvårdslagen fick ny lydelse från den 1 januari 1975. Möjligheten att införa tillståndstvång för att skydda landskapsbilden ersattes med s.k. naturvårdsområden i avsikt att skydda förutom landskapsbilden även naturmiljön i övrigt.

Enligt 9 § första stycket lagen (1998:811) om införande av miljöbalken gäller fortfarande beslut som har meddelats före miljöbalkens ikraftträdande om att skydda och vårda ett område eller föremål samt beslut om ändring av tidigare sådana beslut. Sådana beslut skall anses meddelade med stöd av motsvarande bestämmelser i miljöbalken. Naturvårdsområden skall vid tillämpningen av miljöbalken anses som naturreservat.

Av förarbetena till denna bestämmelse (prop. 1997/98:45 del 2 sid. 386) framgår följande. Bestämmelsen gäller även skyddsformer enligt redan upphävd lagstiftning,

i den mån detta skydd fortfarande fanns vid miljöbalkens ikraftträdande. En skyddsform som fortfarande har stor betydelse är förordnanden till skydd för landskapsbildningen enligt 19 § naturvårdslagen i dess lydelse före den 1 januari 1975. Enligt punkt 6 i övergångsbestämmelserna till 1974 års ändringar i den lagen gäller ifråga om förordnanden som har meddelats enligt 19 § i dess tidigare lydelse äldre bestämmelser intill dess länsstyrelsen förordnar annat. Beträffande skyddsformer i sedan tidigare upphävda lagar får det avgöras efter omständigheterna vilken skyddsform i miljöbalken som skall tillämpas. Vid denna bedömning har områdesskyddets syfte störst betydelse. Vägledning kan vidare hämtas från de regler som finns för att uppnå syftet.

Några bestämmelser motsvarande enbart förordnanden till skydd för landskapsbildningen enligt 19 § naturvårdslagen i dess lydelse före den 1 januari 1975 finns inte i miljöbalken. Med hänsyn till vad som stadgades i övergångsbestämmelserna till 1974 års ändringar och till att det i införandelagen särskilt angivits att naturvårdsområden, som ersatte landskapsbildsskyddet, vid tillämpningen av miljöbalken skall anses som naturreservat anser domstolen att frågan om tillstånd för nybyggnad inom område med enbart landskapsbildsskydd skall bedömas med utgångspunkt i detta områdesskydds syfte. Vägledning för en sådan bedömning skall därför hämtas i 19 § naturvårdslagen i dess lydelse före den 1 januari 1975.

Det bör understrykas att det i detta mål är fråga om att en viss åtgärd - nybyggnad av maskinhall - inte får utföras utan tillstånd och inte om dispens från ett rådande förbud under åberopande av särskilda skäl. Det ligger i sakens natur att skyddsvärda områden är schablonmässigt utformade och att det inom ett område där tillståndstvång gäller finns avsnitt där landskapsbildsskyddet inte är lika angeläget att upprätthålla som i området i övrigt. Det måste naturligtvis också förekomma att åtgärder kan vidtas utan att landskapsbildningen i nämnvärd grad påverkas. Enligt domstolens uppfattning är den främsta avsikten med ett tillståndstvång att helhetsintrycket av en större naturskön landskapsbild eller ett eljest sevärt område inte skall störas av exempelvis ett tillkommande bostadshus. Det kan också såsom sägs i de återgivna förarbetena till 19 § naturvårdslagen i vissa fall vara fråga om en mer van-

lig landskapsbild som bör skyddas från störande inslag. Genom tillståndstvånget kan länsstyrelsen i varje enskilt fall pröva om förutsättningar för tillstånd föreligger inom ett område med landskapsbildsskydd och, om så är fallet, omgärda detta med särskilda föreskrifter för att motverka en negativ inverkan på landskapsbilden. Enligt domstolens mening är det således allmänt sett lättare att uppfylla förutsättningarna för att få ett tillstånd än att - om ett undantagslöst förbud råder - uppfylla förutsättningarna för en dispens. MPs överklagande skall prövas mot bakgrund av det nu anförda.

Enligt 7 kap. 25 § miljöbalken ska vid prövning av frågor om skydd för områden hänsyn tas även till enskilda intressen. En inskränkning i enskilds rätt att använda mark eller vatten får därför inte gå längre än som krävs för att syftet med skyddet ska tillgodoses.

Enligt 2 kap. 6 § miljöbalken får tillstånd inte ges i strid med områdesbestämmelser. Små avvikelser får dock göras om syftet med bestämmelserna inte motverkas.

För Ven gäller områdesbestämmelser från 1993. Dess anger att byggnadernas tak ska ges en minsta respektive största lutning mot horisontalplanet på 38 respektive 45 grader. Fasadmaterialet ska vara av tegel eller puts. För uthusbyggnader får, om byggnadsnämnden i det enskilda fallet så prövar lämpligt, annan till förhållandena på platsen anpassad takvinkel och fasadmaterial medges. Tacktäckningsmaterial ska vara papp på trekantsläkt, lertegelpannor eller strå av halm, vass eller dylikt.

Fastigheten A är belägen på sydöstra delen av Ven, ca 500 meter söder om Bäckvikens hamn. Fastigheten är bebyggd med bostadshus och ekonomibygnader samt flera mindre stugor för uthyrning.

Vid synen har domstolen konstaterat att det idag finns en 24 meters byggnad som idag används som s.k. ”festlada”. Denna byggnad har samma utformning som den planerade maskinhallen. Den nya byggnaden är tänkt att uppföras sydväst om fest-

ladan i dess omedelbara närhet. På platsen finns en mindre dunge med buskar och lövträd. En mindre del utgörs av hårdgjord yta.

Mark- och miljödomstolen gör följande bedömning.

MP ansöker om att få uppföra en ca 25 m lång maskinhall (lada). Takvinkelns lutning mot horisontalplanet ska vara 20 grader. Fasaden kommer att utgöras av stående träpanel. Taket kommer att kläs med plåt. Frågan är hur byggnadens utformning överensstämmer med gällande områdesbestämmelser.

För uthusbyggnader är kravet i områdesbestämmelserna på takvinkel och fasadmaterial överlämnat till byggnadsnämndens bedömning i det enskilda fallet. Med hänsyn till att den befintliga ”festladan” - som till sin utformning helt överensstämmer med den ansökta byggnaden – tidigare godtagits, bedömer mark- och miljödomstolen att ett tillstånd att uppföra en likadan byggnad inte skulle strida mot dessa områdesbestämmelser. Vidare bedömer domstolen att en takbeklädnad med plåt endast skulle utgöra en mindre avvikelse från bestämmelserna. Sammanfattningsvis utgör områdesbestämmelserna inget hinder mot det sökta tillståndet.

Platsen är belägen vid sidan om de vägar som allmänheten främst begagnar. För den som befinner sig i gårdens närhet skulle en tillkommande maskinhall knappast påverka möjligheten till utblickar. På större avstånd skulle maskinhallen visserligen synas men inte utgöra något störande blickfång. Från havet torde byggnaden med svårighet kunna skymtas. Mark- och miljödomstolen bedömer att en maskinhall inte i väsentlig mån skulle komma att skada landskapsbilden. Vad länsstyrelsen anfört om gårdsstrukturen ger inte anledning till annan bedömning. Något hinder för att meddela MP det sökta tillståndet förligger därför inte. Länsstyrelsens beslut ska därför ändras och tillstånd lämnas för uppförande av en maskinhall med den utformning som framgår av ansökan.

HUR MAN ÖVERKLAGAR, se bilaga 2 (MMD-02)

Överklagande senast den 7 november 2018.

Peter Ardö

Bertil Varenius

I domstolens avgörande har deltagit chefsrådmannen Peter Ardö, ordförande, och tekniska rådet Bertil Varenius.