



SVEA HOVRÄTT
Mark- och miljööverdomstolen
Rotel 060207

DOM
2021-07-05
Stockholm

Mål nr
M 5989-19

ÖVERKLAGAT AVGÖRANDE

Nacka tingsrätts, mark- och miljödomstolen, dom 2019-05-06 i mål M 4783-17,
se bilaga A

PARTER

Klagande

1. M.E.

Ombud: Advokat J.H.

2. A.L.

3. H.L.

Motpart

Broberget Bergtäkt AB

Ombud: Advokat I.B.

Ombud: E.R.

SAKEN

Ansökan om tillstånd till bergtäkt m.m. på fastigheten A i Västerås kommun

Dok.Id 1719190

Postadress
Box 2290
103 17 Stockholm

Besöksadress
Birger Jarls Torg 16

Telefon
08-561 670 00
08-561 675 50

E-post: svea.hovratt@dom.se
www.svea.se

Telefax

Expeditionstid
måndag – fredag
09:00–16:30

MARK- OCH MILJÖÖVERDOMSTOLENS DOMSLUT

Mark- och miljööverdomstolen ändrar mark- och miljödomstolens dom endast på så sätt att

1. Tillståndet enligt domslutet kompletteras med följande reglering av arbetstid:

Arbetstid

De arbeten för vattenverksamhet som medgetts i denna dom ska vara utförda senast inom tio (10) år räknat från det att tillståndsdomen vunnit laga kraft.

2. Förordnandet i domslutet under rubriken **Oförutsedd skada** ska ha följande lydelse:

Om den vattenverksamhet som avses med tillståndet medför skador, vilka mark- och miljödomstolen inte har förutsett, får den skadelidande framställa anspråk på ersättning. Sådant anspråk ska, för att få tas upp till prövning, framställas till mark- och miljödomstolen inom tjugo (20) år, räknat från arbetstidens utgång.

YRKANDEN I MARK- OCH MILJÖÖVERDOMSTOLEN

A.L. och **H.L.** har yrkat att Mark- och miljööverdomstolen ska ändra mark- och miljödomstolens dom och inte ge bolaget tillstånd att gå ner djupare än idag.

M.E. har yrkat att Mark- och miljööverdomstolen, med ändring av mark- och miljödomstolens dom, ska avslå ansökan om tillstånd till bergtäkt helt och hållet och i andra hand att tillståndet enligt mark- och miljödomstolens domslut ska förenas med:

- strängare bullervillkor än vad som medges i punkten 8,
- strängare krav på sprängningsinducerande vibrationshastigheter och på luftstöts-

vågor än vad som följer av punkterna 5 och 6,

- permanent villkor om dammbekämpning och inte endast vid behov enligt punkten 10, samt
- villkor om löpande grundvattenmätningar med skyldighet att ersätta sakägare om vattenbrist eller kvalitetsförsämring uppstår i enskilda brunnar.

Broberget Bergtäkt AB (bolaget) har motsatt sig ändring av mark- och miljödomstolens dom men har, efter att bolaget uppmärksammats på att domen inte innehåller någon föreskrift om arbetstid för vattenverksamheten, medgett att tillståndet kompletteras enligt följande:

1. Arbetena för vattenverksamheten ska vara avslutade senast inom tio år från att tillståndet har ianspråktagits.
2. Tiden för att framställa anspråk på grund av oförutsedd skada bestäms till tjugo år, räknat från utgången av arbetstiden.

M.E. har motsatt sig att villkoret om arbetstid hålls svävande vad gäller sluttid och har påkallat att en definitiv slutdag fastställs.

Bolaget har, med anledning av Miljö- och konsumentnämnden i Västerås stads remissyttrande i Mark- och miljööverdomstolen, angett att bolaget i och för sig accepterar att det årliga uttaget av berg begränsas till 200 000 ton.

UTVECKLING AV TALAN I MARK- OCH MILJÖÖVERDOMSTOLEN

A.L. och **H.L.** har till stöd för sin talan anfört detsamma som i mark- och miljödomstolen med i huvudsak följande tillägg: De flesta i området är bofasta och inte fritidsboende. Knackandet är mycket störande i längden redan nu även om gränsvärdena innehålls och de är oroliga att det kommer bli värre vid ännu fler sprängningar. De vill ha en garanti på att de får ersättning vid problem med vattenförsörjningen även om bolaget försätts i konkurs eller avslutar verksamheten. Att utredningarna görs av bolagets konsulter känns som en jävssituation.

M.E. har till stöd för sin talan anfört detsamma som i mark- och miljödomstolen med i huvudsak följande tillägg:

Det föreligger betydande brister i den utredning som förebringats inför mark- och miljödomstolen vad avser inverkan på grundvattnet och närboendes brunnar av framtida sprängningar på fastigheten. Utredningen tar hänsyn till nu kända förhållanden som gäller idag men brister i analys om långsiktiga framtida konsekvenser. Bergtäkten har även totalt sett för stor inverkan på närboende för att behöva tålas. Det ifrågasätts även om miljökonsekvensbeskrivningen som gjorts uppfyller miljöbalkens krav.

Under den tid sökanden haft sin verksamhet i drift har noterats en direkt påverkan på vattenkvaliteten som uppstått i direkt anslutning till tidpunkter då sprängningar utförts på täkten. Vattnet har då regelmässigt blivit brungult till färgen och det har bildats skum när vattnet kokas. Problemen har som regel suttit i under ett par veckor efter utförda sprängningar. För att undersöka påståenden från bolaget om att problemen skulle vara hänförliga till felaktigt utförd brunnsborrning har en kontroll utförts av Tärnsjö Brunnsborrning AB. Några problem med borrningen som skulle kunna förklara detta har inte kunnat konstateras. Den korttidsprovpumpning av grundvattnet med geokemiska vattenanalyser som bolaget utförde sommaren 2018 jämte sprickkartering, är alltså teoretiska antaganden om påverkan på grundvattnet och enskildas vattentäkter av den kraftigt utvidgade verksamheten. Antaganden som är svåra att för- ena med vad respektive sakägare beskriver att man upplevt redan med den befintliga verksamheten och som inte ger några säkra slutsatser för vilka nya sprickbildningar i

berget som kan uppstå med de sprängningar ned till nya nivåer som bolaget fått tillstånd till. Bolagets åtagande att genomföra regelbundna provtagningar och kontrollmätning av vattennivåer inom ramen för ett kontrollprogram är inte tillräckligt. Det finns inte några villkor som stipulerar vilka provtagningar som ska göras, ej heller hur ofta och än mindre vad konsekvenserna blir och vilka åtgärder som måste vidtas om det uppstår en påverkan på enskilda brunnar. En påverkan som kan röra vattnets tjänlighet som dricksvatten och kapaciteten i respektive brunn.

De boende i kringliggande byar är redan med den befintliga verksamheten störda av verksamhetens buller, damm och transporter. Markområdet närmast invid bergtäkten är traditionell jordbruksmark och det finns närboende som håller hästar och får. En utvidgning av bergtäkten med ökad mängd sprängning och transporter försvårar denna och framtida djurhållning och påverkar boende- och livskvaliteten negativt för ett trettio-tal bofasta familjer. Bullret är konstant vid var tid arbete utförs på bergtäkten och ska hållas isär från sprängningarna. Även om nivån må vara under högsta tillåtna gränsvärde för buller är det monotont och sänker livskvaliteten. Detta inte minst med vetskapen om att det inte är något övergående som vid ett tillfälligt vägarbete utan något som alltid kommer att finnas där.

Bolaget har till stöd för sin inställning anfört detsamma som i mark- och miljödomstolen med i huvudsak följande tillägg:

Bolaget bestrider att det finns en tydlig påverkan på M.E.s vatten som är direkt kopplad till de tillfällen bolaget utfört sprängningsarbeten. Bolaget har gett in en tidigare inte ingiven separat skadeutredning för brunnen på M.E.s fastighet vars slutsats var att vattnet i den borrhade brunnen har anmärkningar som tyder på att brunnen får inläckage av ytligt markvatten. Bolaget har också låtit utföra flera utredningar som visar att täktverksamheten inte är en sannolik orsak till den förhöjda nitrathalten som noterats i brunnen på A.L.s och H.L.s fastighet. I fråga om krav på ytterligare provtagningar är det enligt bolaget orimligt att påstå att framtida miljökontroller kommer att vara otillräckliga innan kontrollprogrammet har tagits fram och godkänts av tillsynsmyndigheten. Det finns inte heller skäl att

föreskriva några strängare villkor för dammbekämpning, buller, sprängningsinducerande vibrationer eller luftstötsvågor.

Som vid många täktverksamheter kommer bolagets verksamhet att pågå under viss tid innan grundvattnet nås. Därefter kommer vattenverksamheten pågå under verksamhetstiden och arbeten för vattenverksamheten behöver inte vidtas förrän vattenverksamheten ska påbörjas, varför bolaget begär längsta möjliga tid för att slutföra arbetena inför vattenverksamheten. Tiden bör sättas till tio år från det att det aktuella tillståndet ianspråk tas. Tillståndet ska ianspråk tas inom fem år från lagakraftvunnen dom. Bolaget medger att tiden för att framställa anspråk på oförutsedd skada sätts till längsta möjliga tid, 20 år. Därigenom kommer tiden för att framställa anspråk för oförutsedd skada överstiga verksamhetstiden och med en så omfattande tid att framställa anspråk torde klagandenas intressen vara väl tillgodosedda.

Miljö- och konsumentnämnden i Västerås stad har anfört att det årliga uttaget av berg bör begränsas till maximalt 200 000 ton i stället för de 250 000 ton som medgavs i mark- och miljödomstolen. Bolagets ursprungliga yrkande var att vid något enstaka år få överskrida de begärda 200 000 tonnen uttag av berg. Bolaget ifrågasätter i och för sig om det skulle medföra oproportionerliga störningar att ha begränsningar på 250 000 ton men accepterar att uttaget begränsas till 200 000 ton.

REMISSYTTRANDEN I MARK- OCH MILJÖÖVERDOMSTOLEN

Länsstyrelsen i Västmanlands län och **Miljö- och konsumentnämnden i Västerås stad** har tillstyrkt att tillståndet kompletteras med de av bolaget föreslagna villkoren om arbetstid och oförutsedd skada. Nämnden har anfört att ett alternativ skulle vara att, av tydlighetsskäl, knyta arbetstiden till datumet då domen vinner laga kraft, men anser att det inte har någon avgörande betydelse.

Nämnden har tillagt: I hela ansökningsprocessen yrkade bolaget att få bryta maximalt 200 000 ton per år med tillägget att enstaka år få bryta 250 000 ton. Under huvudförhandlingen ifrågasatte länsstyrelsen om villkoret var tillräckligt tydligt. Då det inte finns en given definition av ”enstaka år” så befarades risk för att det kan bli otydligt att

konstatera om en överträdelse skett eller ej. Utan någon längre diskussion ändrades årsuttaget till 250 000 ton. Efter närmare övervägande gör nämnden bedömningen att det ytterligare ökade årsuttaget kan komma att medföra störningar som inte står i proportion till allmänna intressen. Nämnden är positiv till att tillägget ”enstaka år” tas bort och anser att årsuttaget bör begränsas till maximalt 200 000 ton. Uppgifter om att ett stort antal fastighetsägare fått en kraftig försämring av vattenkvalitet i närområdet kan nämnden inte ta ställning till. Utifrån de utredningar som bolaget redovisat har inte nämnden kunnat se att det finns något konkret samband mellan försämrade kvaliteten i enskilda brunnar och verksamheten.

MARK- OCH MILJÖÖVERDOMSTOLENS DOMSKÄL

Efter att M.E., i stället för partsförhör med sig själv, har tillåtits att åberopa en skriftlig utsaga och parterna fått tillfälle att slutföra sin talan i skrift har Mark- och miljööverdomstolen med stöd av 23 kap. 6 § miljöbalken avgjort målet utan huvudförhandling.

Mark- och miljööverdomstolen bedömer, i likhet med mark- och miljödomstolen, att miljökonsekvensbeskrivningen med de kompletteringar som skett i underinstansen kan godtas. Det klagandena har anfört här föranleder inte Mark- och miljööverdomstolen att göra någon annan bedömning i fråga om tillåtligheten än den som mark- och miljödomstolen gjort. De problem som M.E., A.L. och H.L. har påtalat gällande brunnarna på deras fastigheter ska inte ensamt medföra att bolagets ansökan avslås. När det gäller de villkor som M.E. i andra hand har yrkat ska föreskrivas konstaterar Mark- och miljööverdomstolen att de inte har konkretiserats till sitt innehåll och att bolaget har redogjort för hur villkoren uppfylls i den pågående verksamheten och utvecklat hur de nu föreskrivna villkoren ska uppfyllas fortsättningsvis. Under sådana förhållanden finner Mark- och miljööverdomstolen inte skäl att bifalla M.E.s andrahandsyrkande.

Den överklagade domen innehåller inte något förordnande om arbetstid. Om en tillståndsdom avser arbeten för vattenverksamhet, ska den tid inom vilken arbetena ska vara utförda anges i domen. Arbetstiden får som högst bestämmas till tio år (se 22 kap.

25 § andra stycket miljöbalken). Efter ansökan kan arbetstiden under vissa förutsättningar förlängas med högst tio år (se 24 kap. 2 § andra stycket miljöbalken). Vidare ska i domen anges den tid inom vilken anspråk i anledning av oförutsedd skada får framställas. Den tiden får bestämmas till lägst fem och högst tjugo år. Tiden räknas från utgången av den av domstolen bestämda arbetstiden (se 22 kap. 25 § första stycket 14 och 24 kap. 18 § tredje stycket miljöbalken). Tiden har i den överklagade domen angivits gälla från dagen för lagakraftvunnen dom.

Eftersom tillståndet till bortledning av grundvatten avser arbeten för vattenverksamhet ska alltså en arbetstid anges. Bolaget har föreslagit att arbetstiden ska börja räknas från den tidpunkt då tillståndet ianspråk tas. I en tillståndsdom ska emellertid föreskrivas en bestämd tidpunkt från vilken arbetstiden ska börja löpa och denna tid får vara högst tio år (jfr NJA 2020 s. 359). Mark- och miljööverdomstolen bedömer att tidpunkten då tillståndet ianspråk tas inte uppfyller detta krav. Mot denna bakgrund ska arbetstiden bestämmas till tio år från lagakraftvunnen tillståndsdom.

I fråga om tiden för att framställa anspråk i anledning av oförutsedd skada ska mark- och miljödomstolens förordnande ändras och bestämmas till tjugo år från arbetstidens utgång.

Det som nämnden har anfört i sitt remissyttrande ger inte skäl att begränsa det maximala uttaget av berg.

Sammanfattningsvis ska således mark- och miljödomstolens dom ändras endast i fråga om arbetstid och tiden för att framställa anspråk i anledning av oförutsedd skada.

HUR MAN ÖVERKLAGAR, se bilaga B
Överklagande senast 2021-08-02

I avgörandet har deltagit hovrättsråden Karin Wistrand och Marianne Wikman Ahlberg, referent, tekniska rådet Yvonne Eklund samt tf. hovrättsassessorn Mathias Gunnervald.

Föredragande har varit David Sandberg.



NACKA TINGSRÄTT
Mark- och miljödomstolen

DOM
2019-05-06
meddelad i
Nacka strand

Mål nr M 4783-17

PARTER

Sökande

Brobergets Bergtäkt AB

Ombud: E.R.

SAKEN

Ansökan om tillstånd till bergtäkt m.m. på fastigheten Västerås A

AnläggningsID i Miljöboken: 58826

Koordinater (SWEREF99): N 6629438, E 584741

DOMSLUT

Miljökonsekvensbeskrivning

Mark- och miljödomstolen godkänner miljökonsekvensbeskrivningen.

Tillstånd

Mark- och miljödomstolen lämnar sökanden tillstånd enligt miljöbalken att på fastigheten Västerås A bedriva följande verksamhet:

- a) Brytning av berg till nivån +48 meter.
- b) Brytning av morän till nivån +55 meter.
- c) Ett uttag om totalt 2 500 000 ton berg.
- d) Ett årligt uttag om maximalt 250 000 ton.
- e) Ett uttag om totalt 88 150 ton morän.
- f) Ställa upp mobilt krossverk.
- g) Att på fastigheten A få leda bort allt inläckande grundvatten och därmed avsänka grundvattennivån till en nivå om lägst +48 meter inom det

Dok.Id 521324

Postadress	Besöksadress	Telefon	Telefax	Expeditionstid
Box 69 131 07 Nacka	Sicklastråket 1	08-561 656 30 E-post: mmd.nacka.avdelning3@dom.se www.nackatingsratt.domstol.se	08-561 657 99	måndag – fredag 08:00–16:30

DOM

markerade brytområde för berg som framgår av ritning, se domsbilaga 5, samt utföra och bibehålla erforderliga anläggningar för ändamålet.

h) Gränserna för verksamhetsområdet och brytområdet bestäms enligt exploateringsplan med koordinater, se domsbilaga 5 och 6, Brytning av morän begränsas till det område som anges som brytområde i samma domsbilaga.

i) Verksamhetstiden bestäms till 25 år, räknat från lagakraftägande dom i målet.

Tillståndets samtliga höjdangivelser är i höjdsystemet RH 2000.

Villkor

Nedanstående villkor är samtliga villkor för verksamheten. De ersätter villkoren i länsstyrelsens beslut den 19 juni 2008.

1. Om inte annat följer av övriga villkor ska verksamheten i huvudsak bedrivas i enlighet med vad bolaget angivit i ansökningshandlingarna eller i övrigt åtagit sig i målet.
2. Gränserna för verksamhets- och brytområdet ska markeras i terrängen på väl synligt sätt. Markeringarna får inte rubbas eller döljas under exploateringstiden.
3. Befintlig vegetation, i området utanför gränsen för brytområdet och innanför gränsen för verksamhetsområdet, ska bibehållas väsentligen oförändrad under verksamhetstiden. Skog får inte avverkas i denna zon utan medgivande av tillsynsmyndigheten.
4. Arbetet i täkten inklusive interna transporter och in- och uttransporter ska begränsas till vardagar mellan kl. 06.30 och 18.00. Borring, sprängning, krossning och skutspräckning får inte påbörjas före kl. 07.00. Tillsynsmyndigheten kan vid enstaka tillfällen medge att arbetstiderna vid bergtäkten utökas. Under den utökade arbetstiden får sprängning inte förekomma.

5. Sprängningar får inte utföras som medför att den sprängningsinducerade vibrationshastigheten överstiger värdet 4 mm/s vid bostadshus vid mer än 10 % av mättillfällena per år och då högst 6 mm/s uttryckt som toppvärde. De angivna värdena ska kontrolleras genom mätning enligt svensk standard. Metoden ska vara SS 4604866 eller i ett senare skede den metod som ersätter SS 4604866. Mätning ska genomföras vid varje sprängtillfälle. Enstaka avvikelser avseende mätfrekvensen får ske men ska anmälas till tillsynsmyndigheten.

6. Sprängningar får inte utföras som medför att luftstöt vågor vid närmaste bostäder överstiger värdet 100 Pa, uttryckt som frifältsvärde, alternativt 200 Pa uttryckt som reflektionstryck. De angivna värdena ska kontrolleras genom mätning enligt svensk standard. Metoden ska vara SS 025210 eller i ett senare skede den metod som ersätter SS 025210. Mätning ska genomföras vid varje sprängtillfälle.

7. Petroleumprodukter, andra flytande kemikalier och flytande farligt avfall ska förvaras under tak på tät hårdgjord yta inom invallat område, invallningarna ska med god marginal rymma den största behållarens volym. Oljefat, smörjmedel och övriga flytande kemiska produkter och flytande farligt avfall ska förvaras i låst utrymme. Lagring av petroleumprodukter får också ske i transportgodkänd IBC-behållare ("ADR-tankar"). Påkörningsskydd ska anordnas vid behov. Absorptionsmedel ska finnas tillgängligt i anslutning till tälten. Hanteringen av ovannämnda produkter och tankning av fordon ska ske på sådant sätt att spill eller läckage inte kan nå avlopp och så att förorening av mark, ytvatten eller grundvatten inte kan ske.

8. Den ekvivalenta ljudnivån från verksamheten får utomhus vid bostäder inte överstiga följande värden:

50 dBA kl. 06.00-18.00, vardagar

45 dBA kl. 18.00-22.00, vardagar

45 dBA kl. 06.00-18.00, lördagar, söndagar och helgdagar

40 dBA kl. 22.00-06.00

55 dBA kl. 22.00-06.00, momentan maximal ljudnivå

De angivna värdena ska kontrolleras genom immissionsmätningar och/eller närfältsmätningar och beräkningar. Ekvivalentvärdena ska beräknas för de tider då verksamheten pågår. Kontroll ska genomföras minst vart tredje år, så snart det skett förändringar i verksamheten som kan medföra ökade bullernivåer, eller vid begäran från tillsynsmyndigheten. Tidpunkt för den första kontrollmätningen ska bestämmas i samråd med tillsynsmyndigheten efter anmälan från sökanden.

9. Främmande schaktmassor får inte tas emot och läggas upp eller lagras inom verksamhetsområdet utan medgivande från tillsynsmyndigheten.

10. Damning från brytning, transporter och övrig materialhantering ska vid behov begränsas genom vattenbegjutning eller annan lämplig åtgärd. Salt får inte användas för att binda damm. Borrutrustning ska vara försedd med anordning för uppsugning av damm. Det uppsamlade dammet ska omhändertas på ett enligt tillsynsmyndigheten godtagbart sätt.

11. Sprängningar ska ske enligt ett särskilt program för skjuttider, signalsystem och varningsrutiner. Programmet ska upprättas i samråd med tillsynsmyndigheten.

12. Till dess efterbehandling är slutförd ska stängsel finnas uppsatt i terrängen runt brytningsfronten där fallhöjden överstiger 3 meter. På avsnitt med olycksfallsrisker ska stängsel sättas upp eller allmänheten på annat sätt tydligt uppmärksammas på riskerna med att beträda området.

13. Vatten som avleds från takten ska passera sedimentationsanläggning före utsläpp i omgivande skogsmark. Sedimentationsbassängerna ska vara ändamålsenligt utförda och dimensionerade samt ha en oljeavskiljande funktion.

14. För verksamheten ska finnas ett kontrollprogram. I kontrollprogrammet ska mätmetoder, mätfrekvens och utvärderingsmetoder anges. Kontrollprogrammet ska

DOM

inges till tillsynsmyndigheten senast tre månader efter att denna tillståndsdom har vunnit laga kraft. Kontrollprogrammet ska därefter revideras vid behov på tillståndshavarens initiativ efter samråd med tillsynsmyndigheten.

Kontrollprogrammet ska även innehålla uppgifter om omgivningspåverkan vad gäller grundvattennivån och ytvattenpåverkan.

15. Uttag av berg ska, i den mån det är möjligt, ske med en successiv efterbehandling allteftersom brytningen fortskrider. Senast tre år innan täktverksamheten beräknas upphöra ska verksamhetsutövaren inge en slutlig efterbehandlingsplan till tillsynsmyndigheten, upprättad i samråd med markägare och tillsynsmyndighet. Samtliga efterbehandlingsåtgärder ska vara slutförda ett år efter avslutad täktverksamhet, dock senast vid tillståndstidens utgång.

Igångsättningstid

Den miljöfarliga verksamheten ska ha satts igång senast 5 år efter det att denna tillståndsdom har vunnit laga kraft. Annars förfaller tillståndet. Sökanden ska meddela tillsynsmyndigheten när tillståndet tas i anspråk.

Oförutsedd skada

Om den vattenverksamhet som avses med tillståndet medför skador, vilka mark- och miljödomstolen inte har förutsett, får den skadelidande framställa anspråk på ersättning. Sådant anspråk ska, för att få tas upp till prövning, framställas till mark- och miljödomstolen inom 20 år, räknat från lagakraftägande dom i målet.

Höjdsystem

Tillämpligt höjdsystem är RH 2000.

Säkerhet

Mark- och miljödomstolen fastställer den säkerhet som ska gälla enligt 9 kap. 6e § jämfört med 16 kap. 3 § miljöbalken till 2 400 000 kr. Säkerheten ska förvaras av Länsstyrelsen Västmanlands län.

Prövningsavgift

Mark- och miljödomstolen fastställer prövningsavgiften slutligt till sammanlagt 14 000 kr.

Rättegångskostnad

Brobergets Bergtäkt AB ska ersätta länsstyrelsen Västmanlands län dess rättegångskostnad med 8 000 kr, avseende eget arbete, jämte ränta på beloppet enligt 6 § räntelagen (1975:635) från den 6 maj 2019 till dess betalning sker.

BAKGRUND

Brobergets Bergtäkt AB (sökanden) har sedan 2009 utfört täktverksamhet vid Broberget, fastighet A, belägen ca. 20 km norr om Västerås. Täktverksamheten utförs idag med inriktning på losshållning, krossning och försäljning av berg och morän. Den ansökta verksamheten syftar till utökad brytning med fördjupat brytdjup inom samma område, vilket bl.a. innebär brytning under grundvattennivån.

Nuvarande tillstånd för verksamheten har meddelats i beslut den 19 juni 2008 av Länsstyrelsen Västmanlands län och innebär att sökanden äger bedriva täktverksamhet och ställa upp kross- och sorteringsverk på fastigheten A. Tillståndet gäller t.o.m. den 31 december 2023 och avser uttag av 1 500 000 ton berg och 90 000 ton morän. Det årliga uttaget av berg får i genomsnitt uppgå till 100 000 ton och maximalt 120 000 ton under ett enskilt år. Tillståndet förenades med ett antal villkor, bl.a. att täktverksamheten inte får ske under nivån +60 meter i täktplanens höjdsystem.

YRKANDEN M.M.

Bergtäkt bedrivs idag inom samma område på fastigheten A och förevarande nya ansökan omfattar:

- a) Brytning av berg till nivån +48 meter.
- b) Brytning av morän till nivån +55 meter.
- c) Ett uttag om totalt 2 500 000 ton berg.
- d) Ett årligt uttag om 200 000 ton berg med ett maximalt uttag om 250 000 ton enstaka år.
- e) Ett uttag om totalt 88 150 ton morän.
- f) Ställa upp mobilt krossverk.

Sökanden har upplyst att de nu begärda totala uttagen av berg och morän ersätter de uttag som är tillståndsgivna i länsstyrelsens beslut den 19 juni 2008. I anslutning till yrkandena har sökanden föreslagit en verksamhetstid om 25 år samt uppgivit att när brytningsverksamheten är klar kommer området att omvandlas till viltvatten.

ANSÖKAN

Själva ansökan som sådan ifråga om täktverksamheten är kortfattad, men den hänvisar till åtta bilagor i vilka verksamhetens olika aspekter närmare beskrivs.

Bilaga 1 innehåller bl.a. en kartskiss, domsbilaga 1, i vilken verksamhetsområde, brytområde, skyddszon och brytdjup är utmärkta.

Bilaga 2 redovisar identifiering av risker och bedömning av dessa med koppling till Sevesolagstiftningen. Här beskrivs även verksamhetens omgivning och de faktorer som kan ge upphov till en allvarlig kemikalieolycka inklusive omständigheter som kan innebära förhöjd risk för påverkan på omgivningen. Under rubriken ”ansvarsområden” anges vem som leder miljöskyddsarbetet och är skyddsombud och kontaktperson i miljöfrågor. I en bilagd ”miljöplan” beskrivs hur sökandens produktion ska hanteras ur miljösynpunkt för att så långt det är praktiskt möjligt tillämpa kretsloppstänkande och sparsamhet samt för att nyttja miljövänliga material och byggteknik vid markbyggnad. Under rubriken ”riskbedömning” analyseras och behandlas sprängningsarbeten, hantering av kemikalier och särskilda riskmoment som t.ex. hantering av bränsle och sprängmedel. Risker som avser personskador behandlas i bilagda ”rutiner för systematiskt arbetsmiljöarbete” och ”generell arbetsmiljöutredning”.

Bilaga 3 är en rapport med beräkningar av ekvivalenta ljudnivåer från industribullerkällor inom sökandens bergkross inför ansökan om tillstånd för arbete på ny huvudnivå (+48 meter). I denna rapport bedöms beräknade ljudnivåer från stenkrossen mot relevanta riktvärden, däribland Naturvårdsverkets riktlinjer för externt industribuller. Beräkning har gjorts för följande driftfall.

- Normalt driftfall (bergkross, lastning av sten och transporter med lastbil) för arbetshöjd +60 meter och +48 meter.
- Maximalt driftfall (bergkross, borring i berg, skutknackning, lastning av sten och transporter med lastbil) för arbetshöjd +60 meter och +48 meter.

Samtliga beräkningar avser ekvivalent ljudnivå. Riktvärden för maximal ljudnivå föreligger inte under de tider som bergkrossen är i bruk.

Arbetshöjd +60 meter:

Naturvårdsverkets riktvärde för externt industribuller dagtid vardagar riskerar att överskridas för både normalt och maximalt driftfall för fastigheterna B, C, D och E. Risken för överskridande beror i hög grad på var ljudkällorna är placerade. Om krossning av berg och skutknackning görs nära bergväggen i öster beräknas riktvärden kunna innehållas vid samtliga angränsande bostäder.

Arbetshöjd +48 meter:

För det normala driftfallet beräknas Naturvårdsverkets riktvärden för externt industribuller dagtid vardagar uppfyllas för samtliga möjliga källpositioner. För det maximala driftfallet beräknas riktvärde för dagtid vardagar kunna överskridas med som högst 2 dB för fastigheterna D och E. Detta överskridande sker med samtliga ljudkällor placerade i östra delen av arbetsområdet. Med ljudkällorna placerade i väster, nära den skärmande bergväggen, beräknas ljudnivån vid bostadsfasad sjunka till som högst 40 dBA.

Buller från transporter på allmän väg:

Den ansökta ändringen av arbetshöjd påverkar inte mängden tunga transporter på allmän väg relativt de förutsättningar som gäller med nuvarande tillstånd.

Bilaga 4 är en riskanalys inför utvidgad brytning i sökandens bergtäkt med gränsvärden för vibrationer samt förslag till kontrollåtgärder gällande loss hållning av berg. Analysen omfattar inventering av byggnader, anläggning, ledningar samt känslig verksamhet inom ett riskområde med drygt 1 200 meters radie från arbetsområdet. Sökanden har valt begränsningsvärden för vibrationer som beräknas i svensk standard som begränsningsvärden ($v_{10} = 26$ mm/s och $v_{max} = 9$ mm/s). Länsstyrelsen föreslår ett generellt begränsningsvärde på 4 mm/s för samtliga byggnader. Gränsvärden för luftstöt våg orsakad av sprängningsarbeten är beräknade enligt svensk standard SS 025210. Riktvärdet för maximalt tillåtet reflektionstryck är 500 Pa enligt standarden. Länsstyrelsen föreslår ett generellt begränsningsvärde

DOM

på 100 Pa mätt som frifältstryck. I förslag till kontrollåtgärder rekommenderas att inför varje sprängsalva ska vibrations- och luftstötsvågmätning ske i sex mätpunkter. Vidare anges nio byggnader inom ca 900 meter från arbetsområdet som ska besiktigas in- och utvändigt innan vibrationsalstrande arbete utförs.

Bilaga 5 rör geohydrologi och geokemi i Broberget med redovisning av resultat från provpumpning och geokemiska analyser. Sammanfattningsvis anförs att sökanden ansöker om brytning under grundvattennivån. För att bedöma storleken på det område som kan riskera att påverkas av förändrade grundvattennivåer, det s.k. influensområdet, har en korttidsprovpumpning av grundvatten inklusive geokemiska vattenanalyser utförts under sommaren 2018. Syftet är att få en bättre bild av grundvattenförhållandena och att se om grundvattnet som finns i bergtäkten kan vara fysiskt kopplat till grundvattnet som används som dricksvatten i området närmast bergtäkten. Resultatet visar att pumpning av grundvatten i täkten kommer att ge en influensradie på maximalt ca 210 meter, se domsbilaga 2. Utbredningen av påverkansområdet kommer att vara maximalt i de dominerande sprickriktningarna. Vattenkemin i bergtäkten har jämförts statistiskt mot vattenanalyser från grannfastigheters dricksvattenbrunnar. Provtagningen och de statistiska analyserna har visat att de brunnar som har mest liknande geokemiska signaturer, och därmed kan stå i hydraulisk kontakt med bergtäktens grundvatten, ligger utanför influensområdet.

Bilaga 6 är en sprickkartering av bergtäkten, vilken kartering föregått den provpumpning och de geokemiska analyser som redovisas i Bilaga 5. Slutsatsen av denna karteringen är att ingen särskild position eller område bedöms mer lämplig än någon annan för att borra inför provpumpning. På grund av tätheten och riktningarna (strykning och stupning) på sprickorna bedöms sannolikheten stor att nå en eller flera vattenförande sprickor vid borrning.

Bilaga 7 är en efterbehandlingsplan för bergtäkten. Syftet med efterbehandlingen är att åtgärda de ingrepp i landskapsbilden som verksamheten gett upphov till. Målsättningen är att skapa förutsättningar för en ökad biologisk mångfald och för

DOM

friluftsliv. Arbetet med efterbehandlingsplanen har utgått från skyddade naturområden i regionen. Dessa har beskrivits och målbilder för efterbehandlingen har sedan tagits fram baserat på detta material. Den ekonomiska säkerheten har beräknats enligt metod rekommenderad av Miljösamverkan Sverige (2006). Enligt dessa beräkningar bör säkerheten ligga på 900 000 kr, se underbilaga 7.1 för formel och beräkningar.

Bilaga 8 rör sedimentationsdamm inför utökad verksamhet vid bergtälten.

Sammanfattningsvis anges att den planerade lägsta uttagsnivån +48 meter kommer att innebära ett ökat inläckage av grundvatten som pumpas ur tälten. Enligt beräkningar kommer det under arbetets gång, som beräknas pågå i 25 år, att läcka in sammanlagt ca 90 000 m³ vatten. Underlaget för beräkning av inläckaget presenteras i Bilaga 9. Den befintliga sedimentationsdammen har en volym på ca 200 m³ och omhändertar det suspenderade materialet i utgående vattnet och jämnar ut flödet till diket som leder vattnet mot recipienten Tomtabäcken. Den befintliga dammens volym kommer inte att klara det ökade flödet. Därför planeras en ny damm med en volym på ca 1 000 m³ och en efterföljande översilningsyta. Den nya sedimentationsdammen blir dimensionerad utifrån ett 10-årsregn.

Sedimentationsdammen ska både reducera koncentrationen av föroreningar och suspenderat material för att säkerställa att utsläpp till recipient inte förändrar ekologisk status samt agera som fördröjningsmagasin. Genom att plantera kväveälskande växter i dammen kommer mängden kväve och metaller att reduceras. Syftet med översilningsytan kommer att vara ett reningssteg för vatten som kommer från sedimentationsdammen och att infiltrera vatten för bibehållande av grundvattennivåer. Med tanke på att marken domineras av sandig morän är infiltrationsmöjligheten hög. Översilningsytans storlek behöver inte bestämmas i förhand utan kan anpassas i efterhand, efter flödet från dammen. Översilningsytan kommer att hantera samma volym som kommer från sedimentationsdammen, det vill säga ca 4,3 l/s, efter det att grundvatten börjar pumpas upp till sedimentationsdammen.

DOM

Beträffande föroreningsinnehållet har bl.a. följande redovisats. Provtagningar och analyser har gjorts på vatten före, i och efter sedimentationsdammen, se tabell 1. Mängden suspenderade ämnen och kväve, som är de ämnen som i första hand kan påverka recipienten negativt, har varit låga vid alla mätningar. Den ekologiska statusen i Tomtabäcken bedöms dock vara otillfredsställande. Det utgående vattnet från sedimentationsdammen är inte avgörande för en ändring av denna status eftersom utsläppen av kväve från sprängmedel är generellt mycket små i jämförelse med vad som kommer från jordbruk och kommunala reningsverk. Uppmätta halter av alifater och aromater har vid alla provtagningar varit under analysernas detektionsgränser. Innehållet av metaller och övriga föroreningar i vattnet från planerad verksamhet antas vara likartat jämfört med vad som tidigare identifierats, men mängden suspenderade ämnen kan öka då vatten konstant kommer att rinna genom tälten. I tabell 2 redovisas en schablonberäkning (enligt modellen StormTac) av de maximala föroreningshalterna som kan tänkas komma från verksamheten jämfört med vissa riktvärden för dagvatten, framtagna av den s.k. Riktvärdesgruppen. Resultaten från beräkningarna av föroreningshalter när brytningen utökas visar att suspenderade ämnen troligen inte kommer att överstiga riktvärdena. Kväve däremot kommer att behöva åtgärdas. Eftersom inga oljor eller andra föroreningar kopplade till motordrivna aktiviteter påvisats vid de tidigare provtagningarna finns inte heller behov av oljeavskiljare när verksamheten utökas. Eftersom schablonvärdena är mycket högre än de som faktiskt uppmätts mellan 2009 och 2016 dras slutsatsen att schablonen kraftigt överskattar mängden kväve från den utökade verksamheten.

En beräkning av reningseffekter för sedimentationsdammen och den efterföljande översilningsytan, med avseende på vanliga föroreningsämnen och näringsämnen, redovisas i tabell 3 (beräkningen har gjorts i StormTac).

Vattenkvaliteten kommer att kontrolleras genom provtagning i provningspunkter, se domsbilaga 3. Provtagning för kontroll av vattenkvaliteten kan ske i punkter uppströms översilningsytan, i bergtäktens brytningsområde och i sedimentationsdammen samt nedströms översilningsytan i utloppet till diket öster

om verksamhetsområdet. Flödet i diket nedströms (öster om) dammen och översilningsytan kan kontrolleras i samband med detta. Ett kontrollprogram fastställs där mätmetod, mätfrekvens och utvärderingsmetoder anges.

Kontrollprogrammet bör även innehålla uppgifter om omgivningspåverkan vad gäller grundvattennivå och ytvattenpåverkan. Inför anläggandet av den nya dammen föreslås att sedimenten i den befintliga dammen precis som länsvattnet provtas för metaller. Efter anläggandet av den nya dammen rekommenderas också fortsatt provtagning enligt tidigare plan, som förutom provtagning av metaller även innefattar flödesmätning och provtagning av oljeindex, PAH, suspenderat material, pH och konduktivitet, för att säkerställa att den nya dammen får fullgod funktion.

Utöver de ovan behandlade åtta bilagorna som närmare beskriver verksamheten upptar ansökan följande ytterligare åtta bilagor.

Bilaga 9 utgör beräkningsunderlag till att den totala volym grundvatten som behöver ledas bort då brytning sker till den nya brytnivå +48 meter kan uppskattas till ca 90 000 m³.

Bilaga 10 är en fastighets- och sakägarförteckning.

Bilaga 11 är en skadeutredning om orsaken till höga nitrathalter i en grävd brunn på fastigheten F. Utredningen utmynnar i att något samband inte kan fastläggas mellan nitrathalten i brunnen och verksamheten på bergtälten.

Bilaga 12 utgör en komplettering av skadeutredningen i bilaga 11 och syftar till att genom geokemiska analyser undersöka om grundvattnet inom F är kopplat till grundvattnet i tälten. Analyserna visar att vattenkemin skiljer sig signifikant mellan grundvattnet i berget i tälten och grundvattnet inom F samt att det statistiskt inte finns något samband mellan dem. Tillsammans med den tidigare skadeutredningen bekräftas att den grävda brunnen på F inte påverkas av dagvatten från tälten eller grundvatten från tälten. Brunnens

DOM

problem anges bero på lokal påverkan. Inga andra brunnar i närområdet har liknande problem med nitrat.

Bilaga 13 är en miljökonsekvensbeskrivning (MKB) för täkten.

Bilaga 14-16 är bolagshandlingar, tillstånd till avlopp och gällande tillstånd för täktverksamheten.

YTTRANDEN OCH SÖKANDENS BEMÖTANDE

SGU - Sveriges Geologiska Undersökning, ab 28

SGU avstår från att yttra sig i ärendet.

Myndigheten för samhällsskydd och beredskap (MSB), ab 29

MSB avstår från att yttra sig i ärendet.

J.A. och **A.A.**, ägare till fastigheten H, **E.S.**, ägare till fastigheten I, **H.A.**, ägare till fastigheten J, **H-G.J.**, ägare till fastigheten K. **M.E.**, ägare till fastigheterna V, X och Y, **K.N.** ägare till fastigheten R, **V.N.**, ägare till fastigheten R, **U.K.** ägare till fastigheten T, **T.P.** och **J.Z.**, ägare till fastigheten U, **H.L.** och **A.L.**, ägare till fastigheten F, **N.v.K.** och **A.v.K.** ägare till fastigheten Q, **A-K.R.** och **T.R.**, ägare till fastigheten L, **V.F.s** och **M.F.s**, ägare till fastigheten M, **J.B.** och **E.H.**, ägare till fastigheten N, **E.D.** och **P.D.**, ägare till fastigheten O och **P.D.** och **E.M.**, ägare till fastigheten P, ab 37

Fastighetsägarna har anfört bl.a.: Vi som bor i området nära bergtäkten är mycket oroliga för hur denna verksamhet kan komma att påverka våra vattenbrunnar,

DOM

bergvärmeanläggningar och fastigheter negativt. Det finns också risk för att grundvattnet kan försvinna. Den 30 juni 2016 fick vi information från sökanden om planer på sprängningar under grundvattennivån. Sökanden kunde inte garantera med all säkerhet att grundvattnet i våra brunnar inte skulle påverkas. Om sökanden ändå skulle beviljas tillstånd att bryta berg under grundvattennivån vill vi att regelbundna provtagningar av vattenkvalité, kontrollmätning av vattennivå och mätning av vibrationspåverkan utförs på samtliga fastigheter. Vi vill även att det ska finnas en klausul i domen som anger 1) att sökanden är skyldig att åtgärda vattenförsörjningen till de drabbade med samma kvalitet, mängd och bekvämlighet som vi har idag samt åtgärda eventuell påverkan på fastigheter 2) att om sökanden inte skulle kunna åtgärda uppkomna problem vill vi att ansvar och åtgärdskyldighet gällande vatten och fastigheter går över till Västerås stad.

Bemötande, ab 49, bilaga 1, sid 4

Sökanden har anfört bl.a.: Sökanden noterar den uttryckta oron och låter domstolen bestämma klausuler i slutlig dom. Sökanden följer Sveriges lagar och de skyldigheter som lagarna medför. Förslag till villkor enligt gällande tillstånd med justeringar enligt länsstyrelsens förslag till villkorsformuleringar. Regelbundna provtagningar av vattenkvalitet och kontrollmätning av vattennivå utförs av sökanden och kommer att fortsätta utföras. Ett nytt kontrollprogram kommer att tas fram efter att tillstånd beviljats. Kontrollprogram avseende vibrationsmätning på byggnader redovisas i riskanalysen, bilaga 4. Skadeutredningar, bilaga 11, och kompletterande geokemisk utredning, bilaga 12, har utförts som visar att sökandens nuvarande verksamhet inte orsakar negativ miljö- och hälsopåverkan hos de som framfört klagomål. Under sommaren 2018 har en provpumpning och sprickkartering, bilaga 5 och 6, utförts för att undersöka bergets vattenförande egenskaper och ge en säkrare bedömning av influensradien. Influensradien är 210 meter från bergtäkten och innefattar inte någon brunn utanför bergtäktens verksamhetsområde.

Länsstyrelsen Västmanlands län, ab 39

Länsstyrelsen har anfört bl.a.: Sökanden har ansökt om tillstånd enligt 9 och 11 kap. miljöbalken för utökad täktverksamhet. Länsstyrelsen i Västmanlands län har fått möjlighet att lämna yttrande över bolagets ansökan. Länsstyrelsen har följande synpunkter i ärendet.

Behov av komplettering av ansökan

Länsstyrelsen anser att behov av komplettering finns för följande punkter.

Gällande tillstånd, dnr 551-7443-06, daterat den 19 juni 2008, omfattar ett totalt uttag av 90 000 ton morän i brytområdets sydvästra hörn. Vid myndighetssamrådet uppfattade länsstyrelsen att morän skulle fortsätta tas ut ur tåkten. Sökanden bör förtydliga om fortsatt uttag av morän ska utföras och i sådana fall precisera de totala mängder av morän som ska tas ut ur tåkten samt till vilken höjdnivå moränen ska tas ut. Även kartan över sökt brytområde behöver förtydligas på så sätt att brytområdets totala utbredning framgår. Kartan behöver också kompletteras med det skyddsområde med skog som ska kvarstå under verksamhetstiden och som sökanden föreslår ska regleras i villkor, se även kommentar till villkor nr 3.

Vattenverksamhet

Sökanden redovisar att den teoretiska influensradien har ett spann på 10-250 meter. Den närmaste brunnen i området ligger cirka 220 meter ifrån tåkten, det vill säga inom influensområdet. Utanför det beräknade influensområdet finns flera fastigheter med brunnar. En möjlig konsekvens av verksamheten kan vara sänkning av grundvatten inom influensområdet. Länsstyrelsen noterar att ingen provpumpning har genomförts inför tillståndsansökan samt att sökanden anger i den geohydrologiska utredningen och i beräkningsunderlaget för grundvattenbortledning att det finns osäkerheter kring påverkan på grundvattennivån då endast teoretiska beräkningar på influensområdet har gjorts. Sökanden lyfter även att det finns osäkerheter gällande påverkan på grundvattnet då ingen utredning av berggrundens sprickighet har genomförts.

DOM

Länsstyrelsen anser att ansökan med miljökonsekvensbeskrivning (MKB) och underlaget innehåller stora osäkerheter vad gäller verksamhetens påverkan på grundvattenförhållandena. Sökanden tydliggör inte i ansökan vilka utökade undersökningar eller åtgärder som kommer vidtas för att minska de osäkerheter som sökanden lyfter. Länsstyrelsen anser att MKB ska kompletteras med resultat och utvärdering av provpumpning av grundvatten. Länsstyrelsen anser även att en undersökning av bergets sprickighet med koppling till grundvatten ska biläggas MKB:n, se även kommentar till villkor nr 16.

Seveso

Sökanden hänvisar i sin säkerhetspolicy till riskanalysen, daterad den 18 oktober 2017, inför den utvidgade brytningen i bergtäkten. Sökanden behöver komplettera riskanalysen med identifiering av risker och bedömning av dessa med koppling till Sevesolagstiftningen.

Sökanden behöver även komplettera med en beskrivning av verksamhetens omgivning och de faktorer som kan ge upphov till en allvarlig kemikalieolycka eller förvärra följderna av en sådan inklusive omständigheter som kan innebära förhöjd risk för påverkan på omgivningen.

Länsstyrelsen har granskat sökandens säkerhetspolicy. Länsstyrelsen kommer följa upp säkerhetspolicyn inom ramen för den kommande tillsynen med frågor och eventuella kompletteringar.

Sökandens yrkanden

Länsstyrelsen anser att domen bör fastslå lägsta brytnivå i meter över havet i höjdsystemet RH 2000, se även villkor nr 4. Domen bör även fastslå maximal årlig uttagsmängd av berg och den totala uttagsmängden av berg. Dessutom bör tillståndstiden fastslås. I det fall morän ska tas ut bör domen även fastslå den totala uttagsmängden av morän.

DOM

Villkor för verksamheten

Sökandens förslag till villkor är samma som gällande tillstånd för den befintliga verksamheten. Miljöprövningsdelegationerna i Sverige har tagit fram en mall med förslag till villkorsformuleringar för täktverksamheter. Länsstyrelsen har haft mallen som utgångspunkt i nedanstående synpunkter på villkor. Länsstyrelsens förslag till villkorsformuleringar anges i kursiverad stil. Numreringen nedan följer bolagets numrering av villkor i gällande tillstånd.

1. Länsstyrelsen har inget att erinra mot villkorsformuleringen i gällande tillstånd.
2. Länsstyrelsen anser att en karta ska bifogas domen som visar verksamhetsområdet och brytområdets hela utbredning. Om uttag av morän ska genomföras inom en del av brytområdet ska detta framgå av kartan. Vilka höjdnivåer som inte får underskridas vid uttaget av material ska anges på kartan. Om olika brytdjup ska gälla för olika delar av täkten ska detta framgå av kartan.

Länsstyrelsen anser vidare att det bör anges i villkor att gränsen för verksamhetsområdet och brytområdet ska markeras på väl synligt sätt i terrängen och att markeringarna inte får rubbas eller döljas under exploateringstiden.

3. Villkor nr 3 i gällande tillstånd reglerar en skyddszon av skog. Det framgår dock inte av ansökningshandlingarna vilket område som avses där skog ska kvarstå som skyddszon.
4. Domen bör fastslå lägsta brytnivå i meter över havet i höjdsystemet RH 2000.
5. Länsstyrelsen har inget att erinra mot villkorsformuleringen i gällande tillstånd.
6. Sökanden har i komplettering (aktbilaga 11) yrkat ett begränsningsvärde för vibrationer på 9 mm/s. I flertalet domar har ett begränsningsvärde på 4 mm/s fastslagits. Länsstyrelsen föreslår följande villkorsformulering.

Sprängningar får inte utföras som medför att den sprängningsinducerade vibrationshastigheten överstiger värdet 4 mm/s, uttryckt som toppvärde i vertikalled

DOM

mätt i sockel i närmaste bostäder. De angivna värdena ska kontrolleras genom mätning enligt svensk standard. Metoden ska vara SS 4604866 eller i ett senare skede den metod som ersätter SS 4604866. Mätning ska genomföras en gång per år vid sprängning, då det skett förändringar i verksamheten som kan medföra ökade vibrationer samt vid begäran från tillsynsmyndigheten.

Sökanden har i komplettering (aktbilaga 11) yrkat ett begränsningsvärde för luftstöt vågor på 500 Pa. I flertalet domar har ett begränsningsvärde på 100 Pa fastslagits. Länsstyrelsen föreslår följande villkorsformulering

Sprängningar får inte utföras som medför att luftstöt vågor vid närmaste bostäder överstiger värdet 100 Pa, uttryckt som frifältsvärde. De angivna värdena ska kontrolleras genom mätning enligt svensk standard. Metoden ska vara SS 025210 eller i ett senare skede den metod som ersätter SS 025210. Mätning ska genomföras en gång per år vid sprängning, då det skett förändringar i verksamheten som kan medföra ökade luftstöt vågor samt vid begäran från tillsynsmyndigheten.

8. Länsstyrelsen har ingen erinran mot villkorsformuleringen i gällande tillstånd.

9. Länsstyrelsen föreslår följande villkorsformulering.

Den ekvivalenta ljudnivån från verksamheten får utomhus vid bostäder inte överstiga följande värden.

50 dBA kl 06.00-18.00, vardagar

45 dBA kl 18.00-22.00, vardagar

45 dB(A) kl 06.00-18.00, lördagar, söndagar och helgdagar

40 dBA kl 22.00-06.00

55 dB(A) kl 22.00-06.00, momentan maximal ljudnivå

De angivna värdena ska kontrolleras genom immissionsmätningar och/eller närfältsmätningar och beräkningar. Ekvivalentvärdena ska beräknas för de tider då verksamheten pågår. Kontroll ska genomföras minst vart tredje år, så snart det skett förändringar i verksamheten som kan medföra ökade bullernivåer, eller vid begäran från tillsynsmyndigheten.

DOM

10. Länsstyrelsen har ingen erinran mot villkorsformuleringen i gällande tillstånd.

11. Länsstyrelsen har ingen erinran mot villkorsformuleringen i gällande tillstånd.

12. Länsstyrelsen har ingen erinran mot villkorsformuleringen i gällande tillstånd.

13. Länsstyrelsen har ingen erinran mot villkorsformuleringen i gällande tillstånd.

14. Länsstyrelsen har ingen erinran mot villkorsformuleringen i gällande tillstånd.

15. Länsstyrelsen anser att igångsättningstiden för den utökade verksamheten ska regleras utifrån när domen vinner laga kraft. Länsstyrelsen har i övrigt inget att erinra mot villkorsformuleringen i gällande tillstånd.

16. Länsstyrelsen har i avsnittet "Vattenverksamhet" framfört de brister som bedöms finnas i MKB:n, i beräkningsunderlaget för grundvattenbortledningen samt i den geohydrologiska utredningen angående vattenverksamhetens påverkan på grundvattenförhållandena. Osäkerheterna föranleds av att sökanden inte har genomfört djupare undersökningar av grundvattennivåer och bergets egenskaper. Under förutsättning att erforderliga kompletteringar visar att en utökning av täkten är möjlig, föreslår länsstyrelsen följande villkorsformulering.

För verksamheten ska finnas ett kontrollprogram. I kontrollprogrammet ska mätmetoder, mätfrekvens och utvärderingsmetoder anges. Kontrollprogrammet ska inges till tillsynsmyndigheten senast tre månader efter att denna tillståndsdom har tagits i anspråk. Kontrollprogrammet ska därefter revideras vid behov på tillståndshavarens initiativ efter samråd med tillsynsmyndigheten. Kontrollprogrammet ska även innehålla uppgifter om omgivningspåverkan vad gäller grundvattennivån och ytvattenpåverkan.

17. Länsstyrelsen anser att villkor om efterbehandling bör formuleras enligt följande.

DOM

Uttag av berg ska, i den mån det är möjligt, ske med en successiv efterbehandling allteftersom brytningen fortskrider. Senast tre år innan täktverksamheten beräknas upphöra ska verksamhetsutövaren inge en slutlig efterbehandlingsplan till tillsynsmyndigheten, upprättad i samråd med markägare och tillsynsmyndighet. Samtliga efterbehandlingsåtgärder ska vara slutförda ett år efter avslutad täktverksamhet, dock senast vid tillståndstidens utgång.

18. Sökanden har angivit att den ekonomiska säkerheten ska ligga kvar på 1 300 000 kr. Länsstyrelsen anser att säkerheten ska förnyas och anpassas till den sökta verksamheten. Vid samrådet förordade länsstyrelsen att "Efterbehandling av täkter - En förtäkt vägledning" från Miljösamverkan Sverige, används för beräkning av beloppet för den ekonomiska säkerheten. Säkerheten bör gälla minst två år utöver tillståndstiden. Länsstyrelsen anser vidare att Mark- och miljödomstolen, i samband med godkännande av säkerheten, bör förordna att säkerheten ska förvaras av Länsstyrelsen i Västmanlands län.

Bemötande, ab 49, sid 1

Sökanden har anfört bl.a.: Sökanden har förtydligat att fortsatt uttag av morän ska utföras och angett 88 500 ton som total mängd morän som ska tas ut samt till brytnivån +55 som höjdnivå för uttag av moränen. Kartan över brytområdets totala utbredning (domsbilaga 1) är förtydligad. Denna karta har kompletterats med det skyddsområde av skog som ska kvarstå under verksamhetstiden. Sökanden har utfört propumpning, bilaga 5 och domsbilaga 3, under sommaren 2018 och har kommit fram till nytt influensområde. Undersökning av bergets sprickighet med koppling till grundvatten har utförts, bilaga 6 och 13. Säkerhetspolicyn enligt sevesolagstiftningen har kompletterats med identifiering av risker och bedömning. Sökanden accepterar länsstyrelsens förslag på ändringar av villkor för verksamheten avseende vibrationer, luftstöt våg och buller. Den föreslagna säkerheten har beräknats efter "Efterbehandling av täkter – En förtäkt vägledning".

H.S., ägare till fastigheten Z, ab 40, har anfört bl.a.: På Z finns idag en vattentäkt som även försörjer nio närbelägna fastigheter

DOM

med vatten. Vid informationsmöte 2016-06-30 kunde sökanden inte lämna några garantier för vad som skulle kunna hända vid sprängning under grundvattennivå. Vi som är berörda känner oro över att problem kan uppstå vid sprängning under sagda nivå. För att utökad täktillstånd ska beviljas vill vi fastighetsägare att en bankgaranti, eller någon form av försäkring, finns hos sökanden. Detta för att vi ska gå skadelösa vid eventuella framtida problem.

Bemötande, ab 49, bilaga 1, sid. 3

Sökanden har anfört att man följer Sveriges lagar och de skyldigheter som lagarna medför. Ingen extra bankgaranti kommer att lämnas.

Naturvårdsverket, ab 41

Naturvårdsverket avstår från yttrande i ärendet.

H.L., ägare till fastigheten F, ab 42

Fastighetsägaren har anfört bl.a.: Jag är mycket orolig för ansökan om att få spränga under grundvattennivån. Min brunn är redan påverkad. Jag är även orolig för vad som kan hända med borrhålet för bergvärmen. Efter sprängningen den 1 augusti 2018 märkte jag att vattnet i brunnen var ”mjölkigt”. Det visade sig att fem brunnar till i närområdet fått grumligt vatten. Jag har bott här sedan 1984. Vattnet har alltid varit klart och tjänligt. Kort tid därefter kom sökanden och installerade ett reningsverk, men vattnet är fortfarande otjänligt. Jag yrkar ersättning för att fastigheten sjunkit i värde och för underhåll av reningsverket.

Bemötande, ab 49, bilaga 1, sid 3

Sökanden har anfört bl.a.: Skadeutredning och geokemisk utredning har genomförts, bilaga 11 och 12. Dessa visar att sökandens nuvarande verksamhet inte orsakar negativ miljö- och hälsopåverkan i brunnen på fastigheten F, varken via vatten i jordtäcket eller i berget. Under sommaren 2018 har även propumpning och sprickkartering utförts, bilaga 5 och 6. De två brunnar som finns på F ligger inte inom influensområdet, som är 210 meter från bergtäckten.

U.K., ägare till fastigheten T, ab 35 och 43 Fastighetsägaren har anfört bl.a.: Mina synpunkter tar sikte på de intressen som bör beaktas i relation till den kommersiella verksamhet som ska bedrivas. Det finns visst utrymme för att ytterligare vetenskapligt utreda och säkerställa de miljömässiga konsekvenserna av en vidare expansion av verksamheten, då det också i MKB:n uttrycks en märkbar osäkerhet i vissa centrala antaganden och prognoser om konsekvenserna. Proportionerna för verksamheten står inte längre i relation till bygden och dess intressen (jfr. 3 kap. 6 § miljöbalken).

Krossat berg innehåller en viss mängd naturligt radioaktiva ämnen. Har detta analyserats med tanke på bergtäktens relativa närhet till bebyggelse.

Det föreligger en osäkerhet i den hydrogeologiska påverkan, det vill säga influensradien vid grundvattenpumpning, eftersom denna utgår från beräkningar som baseras på enbart teoretiska antaganden och kan skilja sig från verkligheten. Berggrundens sprickighet har en stor inverkan på berggrundens vattenförande kapacitet. Influensradien beskrivs i tillståndsansökan som maximalt 240 meter. Detta kan ifrågasättas då berget sträcker sig långt mot öster och kan påverka brunnar belägna, som i mitt fall och min närmaste grannes fall, ca 700 meter bort.

Det sprängmedel som används, Kemiitti 510, är baserat på nitrat och kontaminering av berört vatten är i det närmaste garanterad. Detta kan, med tanke på de kvantiteter som kommer att användas, medföra långvariga skadeeffekter på vattenmiljön.

När det gäller verksamhetens påverkan på flora och fauna föreligger osäkerhet enligt MKB:n.

Vidare anges i MKB:n flera alternativ till ett återställande. Hur detta kan se ut om 25 år är svårt att ta ställning till. Naturvårdsverket anser, i sin vägledning, att behovet av en täkt tydligt ska framgå av ansökan. Ytterligare vetenskapliga undersökningar bör här göras. Ersättningskrav från de kringboende kan komma att

DOM

bli mycket omfattande. Det redan deponerade beloppet kan knappast säkerställa ersättningar över 25 år.

Bemötande, ab 49, sid 2

Sökanden har anfört: Skadeutredningar, bilaga 11, och kompletterande geokemisk utredning, bilaga 12, har visat att sökandens nuvarande verksamhet inte orsakar negativ miljö- och hälsopåverkan hos de som framfört klagomål. U.K.s brunn (T) har tjänligt vatten (alternativt tjänligt med anmärkning) enligt de senaste provtagningarna 2016- 2018. Under sommaren 2018 har även en provpumpning, bilaga 5, och sprickkartering, bilaga 6, utförts för att undersöka bergets vattenförande egenskaper och ge en säkrare bedömning av influensradien. U.K.s brunn ligger inte inom influensområdet, som är 210 meter från bergtäkten. Sakägarförteckningen är justerad. Bullerutredningen har reviderats. MKB:n har reviderats avseende buller och transporter. Påverkan från radioaktivitet i berg och jord har inte tagits hänsyn till då det inte anses utgöra någon risk för miljö eller hälsa. En naturvärdesinventering har inte genomförts då verksamheten inte anses utgöra någon särskild risk för negativ påverkan på miljöns flora och fauna. Efterbehandlingsplanen har reviderats, bilaga 7.

M.E., ägare till fastigheterna V, X och Y, ab 34 och

44

Fastighetsägaren har anfört bl.a.: Jag är en av dem i bygden som har återkommande och stora problem med vattnet efter sökandens sprängningar. En närliggande brunn har nyligen blivit utdömd med otjänligt vatten. Jag har en borrhål brunn som är 80 meter djup. Efter sökandens sprängningar blir vattnet brungult och äckligt. Dessa problem klingar av efter några veckor, för att komma igen efter nästa sprängning. Vidare finns det inga garantier att sprängningar under grundvattennivå inte riskerar vattenståndet. Sprängningarna har under åren varit mycket kraftiga. I mitt hus och ute i trädgården skakar det då kraftigt. I huset har glas ramlat ner från hyllor och tavlor hamnat snett.

DOM

Bemötande, ab 49, sid 2

Sökanden har anfört: Skadeutredningar, bilaga 11, och geokemisk utredning, bilaga, bilaga 12, har utförts som visat att sökandens nuvarande verksamhet inte orsakar negativ miljö- och hälsopåverkan hos de som framfört klagomål. Brunnen som M.E.s hushåll använder har tjänligt vatten (alternativt tjänligt med anmärkning) enligt provtagningarna 2011-2018. Under sommaren 2018 har även provpumpning och sprickkartering utförts, bilaga 5 och 6, för att undersöka bergets vattenförande egenskaper och ge en säkrare bedömning av influensradien. M.E.s brunn ligger inte inom influensområdet som är 210 meter från bergtäkten.

Västerås stad, ab 45

Staden har anfört bl.a.: Miljö- och hälsoskyddsförvaltningen har sedan 2008 bedrivit tillsyn på Broberget Bergtäkt AB. Tre klagomål har hanterats mellan 2008-2015. Två har rört frågor eller farhågor kring vibrationers påverkan på närboendes byggander. Det finns inga indikationer på att byggnader har påverkats. Det tredje handlar om försämrad vattenkvalitet i en borrhållsbrunn. Den klagande upplevde att kvaliteten har försämrats pga. av sprängningar. Bolaget lät genomföra en utredning av den aktuella brunnen och drog slutsatsen att det var mycket osannolikt att det beror på täktverksamheten. Analysresultat från aktuell brunn mellan åren 2011-2014 visar varierande kvalitet och tyder på påverkan från ytvatten. Den klagande har beskrivit att det sällan eller aldrig är problem vid torrt väder, men oftare när det har regnat mycket vilket stärker den tesen. Förvaltningen gjorde då samma bedömning som sökanden. Det har framkommit nyligen att fastighetsägaren fortfarande upplever att vattnet försämras vid sprängningar.

När detta tjänsteutlåtande skrivs pågår handläggning i ett klagomålsärende avseende vatten i en enskild brunn på fastighet F som är belägen ca 600-700 m sydost om täktverksamheten. Den 30 januari 2018 reagerade fastighetsägaren på att vattnet i brunnen hade avvikande mjölkig färg, vilket enligt uppgift var första gången på 34 år. Fastighetsägaren kontrollerade då en närliggande brunn (T) och kunde se identisk avvikelse även där. Provtagning

DOM

genomfördes på F vilket visade att vattnet var otjänligt pga. mycket hög nitrathalt (80 mg/l). Bolaget installerade skyndsamt ett filter och har startat en utredning med syfte att klargöra eventuella samband mellan vattenkvaliteten och täktverksamheten. Utredningen pågår. En handfull fastighetsägare i täktens närområde har sedan hört av sig, dels för att ställa frågor men också för att uttrycka sin oro inför ett eventuellt utökat tillstånd. Minst tre fastighetsägare, andrahandsuppgifter antyder fler, har angett att man upplevt negativ påverkan i sina brunnar efter sprängningar, vilket är nya uppgifter för miljö- och hälsoskyddsförvaltningen. Ärendet pågår och miljö- och hälsoskyddsförvaltningen kan i skrivande stund inte utesluta att täkten har påverkat brunnen på F. Miljö- och hälsoskyddsförvaltningen anser att det finns oklarheter beträffande miljö- och hälsopåverkan som verksamheten kan medföra för de närboende. Förvaltningen anser att ansökan bör kompletteras med resultat från utförligare undersökningar av bergets vattenförande egenskaper för att brytning under grundvattennivå ska tillåtas. Buller är också bristfälligt redovisat varför förvaltningen har svårt att bedöma vilka konsekvenser ett utökat tillstånd skulle medföra.

Vattenverksamhet

Broberget utgör en lokal grundvattendelare. I den ursprungliga ansökan anger sökanden att grundvattendelaren inte riskerar påverkas då man arbetar över grundvattenytan. Med ett sådant resonemang utgår vi från att det finns en risk att grundvattendelaren kan påverkas vid brytning under grundvattennivå. I sökandens geohydrologiska utredning (bilaga 7) redovisar sökanden en influensradie avseende grundvattensänkning på maximalt 250 m. Radien är framtagen genom teoretisk beräkning och sökanden anger själv att den baseras på antaganden där den hydrauliska konduktiviteten är den mest osäkra. Man anger också att det saknas kännedom om bergets sprickighet vilket också kan påverka beräkningen. Förvaltningen anser att det underlag som presenterats i ansökan inte utgör tillräckligt underlag för att kunna bedöma hur grundvattensänkningen påverkar närliggande dricksvattenbrunnar. Särskilt då det finns en brunn inom influensradien (220 m).

DOM

Vidare noteras att sökanden inte anger någon definition på vad nollpåverkan avseende vattensänkning i enskild brunn är. Eftersom en brunn ligger inom den beräknade influensradien bör det tydliggöras, åtminstone för den aktuella brunnen. Hur stor påverkan som anses acceptabel. I ansökan nämns även att det finns en liten risk att brunnar utanför det beräknade influensområdet påverkas varför förvaltningen anser att bolaget bör föra ett resonemang kring detta i ansökan.

Utöver frågan om kvantitativ påverkan på grundvattennivån så vill förvaltningen lyfta fram att det ännu är oklart om det finns en koppling mellan sökandens verksamhet och den höga nitrathalten och den avvikande färgen i brunnen på F. I rådgivande samtal med geologer på SGU har det framkommit att en nitrathalt om 80 mg/l är anmärkningsvärt högt och att sannolika källor som gödsel eller avlopp sällan ger så höga värden. De har även uttryckt att det trots avståndet inte går att utesluta att både nitrat och den ljusa färgen kan härstamma från sprängning i tälkten, men att sannolikheten är relativt låg. Uttalanden från SGU bör ses utifrån att ingen av de som tillfrågats fått tillgång till all information i ärendet. Det kan således inte uteslutas att kvalitativ påverkan på grundvatten från tälkten har skett. Vid ett utökat tillstånd med brytning under grundvattennivå ökar risken för att föroreningar från verksamheten får kontakt med grundvatten.

Mot bakgrund till ovanstående anser miljö- och förvaltningen att sökanden bör utreda bergets vattenförande egenskaper mer utförligt innan tillstånd ges. Det bör minst omfatta provpumpning för att få mer information om den lokala hydrauliska konduktiviteten samt uppgifter om bergets sprickighet/vattenförande sprickzoner.

Buller

Bullerutredningen som utförts av Akustik Byrån, rapportnummer R071402-2, redovisar endast buller från det mobila krossverket och utifrån att krossverket står på den lägstanivå som berg kommer att brytas till.

Beräkningen för den mobila krossanläggningen behöver göras utifrån den högsta nivån som krossen kommer att stå på. Utöver detta behöver bullerutredningen

DOM

kompletteras till att omfatta samtliga arbetsmoment och maskiner som kan medföra störande buller som exempel: borring, skutknackning/skutspräckning, lastning av transporter, transporter, sortering/siktning osv. Det bör tydligt framgå av bullerutredning vilka källor som ingår samt vilken ljudeffekt de bidrar med redovisat i dB(A).

Bullerutredningen bör redovisa ljudutbredningen samt maximal- och ekvivalentljudnivån vid bostäder sammantaget för de olika bullerkällorna som kan vara igång vid samma tidpunkt.

Tillägg till villkorsförslag med beteckning "i" (riktvärden för buller). Riktvärde bör formuleras om till begränsningsvärde samt att det i villkoret tydligt framgår hur det ska följas upp.

Noteringar angående punkt 8.1.2 i MKB.

Transporterna har beräknats uppgå till 6800 stycken. Beräkningen baseras på ett uttag på 200 000 ton per år och att varje lastbil lastas med 30 ton.

Beräkningen tar då inte hänsyn till tomma bilar som kommer in för lastning. Det totala antal transporter till och från tåkten är det dubbla, d.v.s. 13 600 stycken, med anledning av detta. Sökanden anger att ökningen medför en större negativ påverkan än i nuvarande verksamhet men är inte mer specifik än så. Förvaltningen kan inte bedöma hur ökningen av transporter påverkar omgivningen ur störningssynpunkt sett till underlaget som presenterats.

Vibrationer och luftstötsvågor

Sökanden föreslår att begränsningsvärde för vibrationer fastställs till 9 mm/s samt 500 Pa för luftstötsvågor.

Förutsatt att tillstånd ges anser miljö- och hälsoskyddsförvaltningen att begränsningsvärde för vibrationer ska fastställas till 4 mm/s. Det kan däremot vara

DOM

rimligt att villkoret medger enstaka överträdelser. Exempel på villkorsformulering nedan från dom, M 7189-15.

"Markvibrationer — definierade som högsta svängningshastighet i vertikalled — orsakade av sprängning får inte överstiga 4 mm/s vid bostadshus vid mer än 10 % av mättillfällena per år och då högst 6 mm/s. Mätningar ska utföras enligt svensk standard, för närvarande SS 4604866".

Miljö- och hälsoskyddsförvaltningen anser att begränsningsvärde för luftstötsvågor ska fastställas till 100 Pa. Liksom för vibrationer föreslås att enstaka överträdelser kan medges. Exempel på villkorsformulering, M 7189-15 "Luftstötsvåg till följd av sprängning — mätt genom frifältsmätning — får vid bostadshus inte överstiga 100 Pa vid mer än 10 % av mättillfällena per år och då högst 150 Pa. Mätningarna ska utföras enligt gällande svensk standard, för närvarande SS 025210".

Angivna begränsningsvärden för vibrationer och luftstötsvågor ska följas upp genom mätningar i enlighet med gällande kontrollprogram.

Övrigt

Det upplevs oklart om sökanden föreslår villkor om upprättande av kontrollprogram vilket miljö- och hälsoskyddsförvaltningen föreslår fastställs om utökat tillstånd ges.

Sökandens utredning kring sedimentationsdamm visar att nuvarande anläggning inte har kapacitet att hantera beräknad framtida belastning. Om tillstånd ges bör det framgå av domen att sedimentationsanläggningen ska vara ändamålsenlig när tillståndet tas i anspråk.

Bemötande, ab 49, sid 2

Sökanden har anfört: Provpumpning, bilaga 5, och sprickartering, bilaga 6, har utförts under sommaren 2018 för att undersöka bergets vattenförande egenskaper och ge en säkrare bedömning av influensradien. Influensradien är 210 meter från

DOM

bergtäkten. Sökanden anser att påverkan inom 210 meter från bergtäkten är acceptabel. Skadeutredningar och geokemisk utredning, bilaga 11 och 12, har utförts som har visat att sökandens nuvarande verksamhet inte orsakar negativ miljö- och hälsopåverkan hos de som framfört klagomål. Bullerutredningen har kompletterats, bilaga 3, och nu framgår vilka källor som ingår samt vilken ljudeffekt de bidrar med redovisas i dB(A). Bullerutredningen redovisar även ljudutbredningen samt maximal- och ekvivalentljudnivån vid bostäder sammantaget för de olika bullerkällorna som kan vara igång vid samma tidpunkt. Sökandens villkor avseende buller har formulerats om enligt länsstyrelsens förslag till formulering.

YTTRANDE INGIVET EFTER SÖKANDENS BEMÖTANDE

Länsstyrelsen, ab 50-51

Länsstyrelsen har tagit del av sökandens kompletteringar till ansökan. Länsstyrelsen har följande synpunkter i ärendet.

Länsstyrelsen har noterat att gränserna för verksamhetsområdet har ändrats sedan den ursprungliga ansökan. Handlingarna behöver därför kompletteras med uppgifter om koordinater för brytområdets och verksamhetsområdets samtliga gränspunkter. För att göra det möjligt att lägga in uppgifterna i länsstyrelsens GIS-system ska koordinaterna anges i koordinatsystemet Sweref 99 TM. Kartsystemet används bland annat som planeringsunderlag och är tillgängligt för externa användare.

Ansökan behöver även kompletteras med uppgifter om verksamhetsområdets areal. Uppgiften är viktig för att verksamheten ska kunna klassas enligt korrekt provningspunkt i Miljöprovningsförordningen (2013:251). Arealen är även en parameter i beräkningen av beloppet för den ekonomiska säkerheten.

Vattenverksamhet

Länsstyrelsen kan i bilagorna 5, 5.1, 5.2, 5.3 och 6 läsa om sökandens provpumpning av grundvatten, kemiska analyser och sprickkartering. Utifrån

sökandens resultat och utvärdering av provpumpning och sprickkartering framkommer det att influensområdet vid provpumpningen är mindre än den tidigare beräknade radien. Influensradien på 210 meter är det största påverkansområdet vid bortledning av grundvatten och inga enskilda brunnar ligger inom influensområdet. Länsstyrelsen bedömer att i och med dessa undersökningar blir ansökan mer tydlig vad gäller verksamhetens påverkan på grundvattenförhållandena.

Seveso

Länsstyrelsen har inget att erinra angående säkerhetspolicyn. Länsstyrelsen kan dock komma att ställa ytterligare frågor med eventuella kompletteringar inom ramen för den kommande Sevesotillsynen.

Sökandens yrkanden

Länsstyrelsen anser att domen bör fastslå lägsta brytnivå i meter över havet i höjdsystemet RH 2000, se även villkor nr 4. Domen bör även fastslå maximal årlig uttagsmängd av berg och den totala uttagsmängden av berg respektive morän. Dessutom bör tillståndstiden fastslås.

Villkor för verksamheten

Länsstyrelsen uppfattar att sökanden står fast vid sin ståndpunkt att sökandens förslag till villkor för de flesta av villkoren är samma som i gällande tillstånd för villkorsformuleringar anges i kursiverad stil.

Numreringen följer numreringen av villkor i gällande tillstånd.

1. Länsstyrelsens tidigare yttrande kvarstår. Ingen erinran finns mot villkorsformuleringen i gällande tillstånd.

2. Länsstyrelsen anser att en karta ska bifogas domen som visar verksamhetsområdet och brytområdets hela utbredning. Den exploateringsplan som bolaget hänvisar till, bilaga 0.1, bör ingå som bilaga till domslutet.

DOM

3. Bolaget har markerat en skyddszon av skog som ska kvarstå under hela verksamhetstiden. Skyddszonen framgår av exploateringsplanen, bilaga 0.1. Länsstyrelsen föreslår följande villkorsformulering.

Befintlig vegetation, i området utanför gränsen för brytområdet och innanför gränsen för verksamhetsområdet, ska bibehållas väsentligen oförändrad under verksamhetstiden. Skog får inte avverkas i denna zon utan medgivande från tillsynsmyndigheten.

4. Länsstyrelsens tidigare yttrande kvarstår. Domen bör fastslå lägsta brytnivå i meter över havet i höjdsystemet RH 2000.

5. Bolaget har i kompletteringen framfört att borring, sprängning, krossning och skutspräckning ska påbörjas efter kl. 06.30. Länsstyrelsen anser, med tanke på närheten till bostäder, att dessa arbetsmoment inte ska påbörjas före kl. 07.00. Tillsynsmyndigheten bör ges delegation att vid enstaka tillfällen medge att arbetstiden utökas. Under den utökade verksamhetstiden bör sprängning inte förekomma.

6. Länsstyrelsens tidigare yttrande om villkorsformulering kvarstår.

Sprängningar får inte utföras som medför att den sprängningsinducerade vibrationshastigheten överstiger värdet 4 mm/s, uttryckt som toppvärde i vertikalled mätt i sockel i närmaste bostäder. De angivna värdena ska kontrolleras genom mätning enligt svensk standard. Metoden ska vara SS 4604866 eller i ett senare skede den metod som ersätter SS 4604866. Mätning ska genomföras en gång per år vid sprängning, då det skett förändringar i verksamheten som kan medföra ökade vibrationer samt vid begäran från tillsynsmyndigheten.

7. Länsstyrelsens tidigare yttrande om villkorsformulering kvarstår.

Sprängningar får inte utföras som medför att luftstövågor vid närmaste bostäder överstiger värdet 100 Pa, uttryckt som frifältsvärde. De angivna värdena ska kontrolleras genom mätning enligt svensk standard. Metoden ska vara SS 025210 eller i ett senare skede den metod som ersätter SS 025210. Mätning ska genomföras

DOM

en gång per år vid sprängning, då det skett förändringar i verksamheten som kan medföra ökade luftstöt vågor samt vid begäran från tillsynsmyndigheten.

8. Länsstyrelsens tidigare yttrande kvarstår. Ingen erinran finns mot villkorsformuleringen i gällande tillstånd.

9. Länsstyrelsens tidigare yttrande om villkorsformulering kvarstår.

Den ekvivalenta ljudnivån från verksamheten får utomhus vid bostäder inte överstiga följande värden.

50 dBA kl 06.00-18.00, vardagar

45 dBA kl 18.00-22.00, vardagar

45 dB(A) kl 06.00-18.00, lördagar, söndagar och helgdagar

40 dBA kl 22.00-06.00

55 dB(A) kl 22.00-06.00, momentan maximal ljudnivå

De angivna värdena ska kontrolleras genom immissionsmätningar och/eller närfältsmätningar och beräkningar. Ekvivalentvärdena ska beräknas för de tider då verksamheten pågår. Kontroll ska genomföras minst vart tredje år, så snart det skett förändringar i verksamheten som kan medföra ökade bullernivåer, eller vid begäran från tillsynsmyndigheten.

10. Länsstyrelsens tidigare yttrande kvarstår. Ingen erinran finns mot villkorsformuleringen i gällande tillstånd.

11. Länsstyrelsens tidigare yttrande kvarstår. Ingen erinran finns mot villkorsformuleringen i gällande tillstånd.

12. Länsstyrelsens tidigare yttrande kvarstår. Ingen erinran finns mot villkorsformuleringen i gällande tillstånd.

13. Länsstyrelsens tidigare yttrande kvarstår. Ingen erinran finns mot villkorsformuleringen i gällande tillstånd.

DOM

14. Sökanden har i komplettering angivit att det inte finns behov av oljeavskiljning i sedimentationsdammen. Detta eftersom utförd provtagning inte påvisat några oljeföroreningar. Länsstyrelsen anser att sedimentationsdammen ska ha en oljeavskiljande funktion i händelse av att en olycka inträffar. Länsstyrelsens tidigare yttrande kvarstår därför om att ingen erinran finns mot villkorsformuleringen i gällande tillstånd.

15. Länsstyrelsens tidigare yttrande kvarstår. Igångsättningstiden för den utökade verksamheten ska regleras utifrån när domen vinner laga kraft. Länsstyrelsen har i övrigt inget att erinra mot villkorsformuleringen i gällande tillstånd.

16. Länsstyrelsens tidigare yttrande om villkorsformulering kvarstår.

För verksamheten ska finnas ett kontrollprogram. I kontrollprogrammet ska mätmetoder, mätfrekvens och utvärderingsmetoder anges. Kontrollprogrammet ska inges till tillsynsmyndigheten senast tre månader efter att denna tillståndsdom har tagits i anspråk. Kontrollprogrammet ska därefter revideras vid behov på tillståndshavarens initiativ efter samråd med tillsynsmyndigheten. Kontrollprogrammet ska även innehålla uppgifter om omgivningspåverkan vad gäller grundvattennivån och ytvattenpåverkan.

17. Länsstyrelsens tidigare yttrande om villkorsformulering kvarstår.

Uttag av berg ska, i den mån det är möjligt, ske med en successiv efterbehandling allteftersom brytningen fortskrider. Senast tre år innan täktverksamheten beräknas upphöra ska verksamhetsutövaren inge en slutlig efterbehandlingsplan till tillsynsmyndigheten, upprättad i samråd med markägare och tillsynsmyndighet. Samtliga efterbehandlingsåtgärder ska vara slutförda ett år efter avslutad täktverksamhet, dock senast vid tillståndstidens utgång.

18. Länsstyrelsen anser att det belopp sökanden föreslår för den ekonomiska säkerheten behöver justeras. I sökandens beräkning av den ekonomiska säkerheten används brytarean 47 700 m² och tillståndstiden 24 år. I alla ritningar som ingår i ansökan uppges brytarean uppgå till 70 904 m². Sökanden yrkar på en

DOM

verksamhetstid om 25 år. Länsstyrelsen anser att säkerheten bör gälla två år utöver tillståndstiden. Enligt länsstyrelsens beräkning borde den ekonomiska säkerheten uppgå till i storleksordningen 2 500 000 kr, se domsbilaga 4. Vid beräkningen har Länsstyrelsen gjort en överslagsberäkning eftersom arealen för verksamhetsytan saknas i underlaget. Den totala verksamhetsytan har grovt uppskattats till 200 000 m².

Länsstyrelsen anser vidare att Mark- och miljödomstolen, i samband med godkännande av säkerheten, bör förordna att säkerheten ska förvaras av Länsstyrelsen Västmanlands län.

Vad gäller beräkning av beloppet för den ekonomiska säkerheten har det sedan länsstyrelsens tidigare yttrande i ärendet framkommit nya riktlinjer. Länsstyrelsen anser att säkerhetens storlek ska beräknas i enlighet med de nya riktlinjerna.

Miljöprövningsdelegationerna vid länsstyrelserna har enats om följande modell.

- Miljösamverkan Sveriges modell används enligt formeln $SV = NV(1+P)^Y$. Beräkningsmodellen beskrivs i Miljösamverkan Sveriges handläggarstöd för ekonomiska säkerheter som utkom i december 2018 (sid 26).
- Beräkningen görs för tillståndstiden + 2 år.
- För brytningsområdet används kostnaden 14 kr/m² (uppräknad med KPI från 2006 då kostnaden var 12 kr/m²)
- För verksamhetsområdet används kostnaden 4 kr/m² (enligt Mark- och miljööverdomstolens dom 2012-04-03 med mål nr M 6204-11).
- För indexuppräkning används 2 % enligt riksdagens prognos.

Utöver ovanstående villkor bör domen fastslå villkor för följande punkt.

- Länsstyrelsen kan inte se att sökanden yrkat om tillstånd för bortledning av grundvatten i ansökan. Länsstyrelsen anser att ett villkor om lägsta nivå för grundvattensänkning ska tas fram.

Länsstyrelsens beräkningsunderlag för den ekonomiska säkerheten bilägges, domsbilaga 4.

DOM

SÖKANDENS BEMÖTANDE AV LÄNSSTYRELSENS NÄRMAST OVANSTÅENDE YTTRANDE

Sökanden, ab 58 - 59

En uppdaterad exploateringsplan bifogas inklusive verksamhetsområdets areal samt koordinater i SWEREF99 TM, domsbilaga 5 - 6.

Den tid inom vilken anspråk får framställas i anledning av oförutsedd skada yrkas till 20 år från lagakraftägande dom.

Sökanden förtydligar att +48 är önskad lägsta brytnivå i meter över havet i höjdsystemet RH 2000.

YTTRANDE FRÅN VÄSTERÅS STAD, miljö- och hälsoskyddsförvaltningen, ab 61

Buller

I den nya bullerutredningen som genomförts, rapport R184101-1, framgår att bolaget riskerar överskrida Naturvårdsverkets riktvärden för buller vid bostäder dagtid, i tre av fyra driftfall. Rapporten anger att riktvärden kan innehållas i samtliga driftfall om man anpassar placeringen av ljudkällorna vid olika brytdjup. Det bör vara enkelt att placera krossverk som man önskar men vi ställer oss frågande till hur mycket det i praktiken går att påverka de andra ljudkällornas placering. Borrning sker där salvan ska gå, schaktning och lastning kan i delar endast ske där salvan faller. Skutknackning sker normalt där salvan faller men kan naturligtvis göras på annan plats om man först flyttar på massorna, vilket bolaget angett kan bli aktuellt.

Förvaltningen vill att bolaget bekräftar att det är praktiskt möjligt att skärma av eller placera maskiner och arbetsmoment på ett sådant sätt som bullerutredningen beskriver så att begränsnings- eller riktvärden kontinuerligt kan innehållas.

DOM

I det fall tillstånd meddelas bör villkor som reglerar bullernivåer, som föreslagits, innehålla krav på regelbundna uppföljningar.

Förvaltningen noterar att ytan i sydväst, benämnt brytningsområde morän, inte ingått i ovanstående bullerutredning. Eftersom även denna yta innefattar brytning av berg till + 48 är det inte redovisat om och i så fall i vilken omfattning det påverkar ljudbilden, vilket understryker vikten av uppföljning i bolagets egenkontroll.

Villkor för verksamheten

Förvaltningens synpunkter om föreslagna villkor för verksamheten med utgångspunkt i bolagets komplettering daterad 2017-09-15, punkt 4.

- a) Inga synpunkter.
- b) Förvaltningen instämmer med länsstyrelsens förslag.
- c) Inga synpunkter.
- d) Inga synpunkter.
- e) Förvaltningen anser att det kan vara bra att fortsatt ge möjlighet till utökade arbetstider vid enstaka tillfällen. Utökade arbetstider ska i så fall godkännas av tillsynsmyndigheten. Med hänsyn till närboende så anser vi att särskilt bullrande arbetsmoment inte ska påbörjas före klockan 07.00. Det innefattar borring, krossning, skutknackning och sprängning.
- f) Förvaltningen instämmer med länsstyrelsens förslag med ett undantag. Mätning av vibrationer bör göras vid varje sprängning alternativt i enlighet med bolagets kontrollprogram. Villkor kan formuleras så att enstaka avvikelser är acceptabla.

g) Förvaltningen instämmer med länsstyrelsens förslag med ett undantag. Mätning av luftstötsvåg bör göras vid varje sprängning alternativt i enlighet med bolagets kontrollprogram. Villkor kan formuleras så att enstaka avvikelser är acceptabla.

h) Inga synpunkter.

i) Förvaltningen instämmer med länsstyrelsens förslag, det kan dock preciseras i villkor när den första kontrollen ska ske.

j) Inga synpunkter.

k) Inga synpunkter.

l) Förslag till formulering: På avsnitt med olycksfallsrisker ska stängsel sättas upp eller allmänheten på annat sätt tydligt uppmärksammas på riskerna med att beträda området.

m) Förvaltningen instämmer med länsstyrelsen att sedimentationsdammen bör ha en funktion för att kunna hantera okontrollerade utsläpp av petroleumprodukter.

n) Inga synpunkter.

o) Inga synpunkter.

p) Inga synpunkter.

q) Förvaltningen motsätter sig inte att bolaget ska få ta emot rena massor för efterbehandling. Det förutsätter dock att det sker kontrollerat och att volymen motsvarar syfte och faktiskt behov. Förvaltningen kan inte se att beräknad volym är redovisad i den aktuella ansökan men har uppgifter från 2013 om ett behov om ca 20 605 m³. Man har därefter redovisat att man tagit emot uppskattningsvis 6 000 m³ t.o.m. 2017. Förvaltningen vill veta om uppgifterna är aktuella eller behöver

DOM

justeras. I övrigt föreslås följande formulering av villkoret: Verksamheten får ta emot rena, spårbara massor motsvarande behov för framtida efterbehandling. Kontroll avseende föroreningar ska ske av mottagning av massor. Tillsynsmyndigheten får föreskriva villkor beträffande kontrollmetoder samt innehåll av föroreningar i mottaget material.

Förvaltningen anser att ett villkor som ställer krav på att det ska finnas ett kontrollprogram kan underlätta. Ett sådant villkor skulle kunna formuleras enligt länsstyrelsens förslag.

SÖKANDENS BEMÖTANDE AV VÄSTERÅS STADS NÄRMAST OVANSTÅENE YTTRANDE

Sökanden, ab 62

Buller

För att minimera risken för att överskrida Naturvårdsverkets riktlinjer för buller kommer bolaget att undvika krossning av berg när borrning för salva pågår. På det sättet undviks att det maximala driftfallet uppstår. Vidare eftersträvas en lokalisering av bergkrossen så djupt som möjligt och så nära den västra väggen som möjligt. För att uppnå detta kommer sökanden att informera anställda och inhyrda underentreprenörer vid gemensamma arbetsmöten och genom anslag på arbetsplatsen.

Sedimentationsdammen

Dammen kommer att ha en funktion för att kunna hantera okontrollerade utsläpp av petroleumprodukter.

DOM

AV SÖKANDEN INGIVEN REVIDERAD BULLERKARTLÄGGNING FÖR NY HUVUDNIVÅ VID BERGKROSSEN, INKLUDERAT BRYTNINGSOMRÅDE MORÄN

Sökanden, ab 64

Inledning

I rapporten bedöms beräknade ljudnivåer mot relevanta riktvärden, däribland Naturvårdsverkets riktlinjer för externt industribuller. Beräkning har gjorts för följande driftfall,

A) Normalt driftfall (bergkross, lastning av sten och transporter med lastbil) för arbetshöjd +60 meter och +48 meter. Även inkluderat brytområde morän.

B) Maximalt driftfall (bergkross, borrhning i berg, skutknackning, lastning av sten och transporter med lastbil) för arbetshöjd +60 meter och +48 meter. Även inkluderat brytområde morän.

Samtliga beräkningar avser ekvivalent ljudnivå. Riktvärden för maximal ljudnivå föreligger inte under de tider bergkrossen är i bruk, varför ingen beräkning av maximala ljudnivåer har gjorts.

Arbetshöjd +60 meter

Naturvårdsverkets riktvärde för externt industribuller dagtid vardagar riskerar att överskridas för normalt driftfall för fastigheten E. Vid maximalt driftfall föreligger även risk för överskridande för D. Risken för överskridande beror i hög grad på var ljudkällorna är placerade. Om krossning av berg och skutknackning görs nära bergväggen i öster beräknas riktvärden kunna innehållas vid samtliga angränsande bostäder.

Vid beräkning där även moränområdet inkluderas riskerar riktvärde för externt industribuller dagtid att överskridas för normalt driftfall för fastigheterna B, D och E. För det maximala driftfallet finns även risk för överskridande för G. För att minska risken för överskridande föreslås att en ungefär 5 meter hög jordvall byggs längs moränområdets norra och västra kant.

Arbetshöjd +48 meter

För det normala och maximala driftfallet beräknas Naturvårdsverkets riktvärden för externt industribuller dagtid vardagar uppfyllas för samtliga möjliga källpositioner. Även med inkluderande av moränområdet beräknas Naturvårdsverkets riktvärden för externt industribuller dagtid uppfyllas för samtliga driftfall och källpositioner.

Buller från transporter på allmän väg

Den ansökta ändringen av arbetshöjd påverkar inte mängden tunga transporter på allmän väg relativt de förutsättningar som gäller med nuvarande tillstånd.

HUVUDFÖRHANDLINGEN

Sökanden har anfört bl.a.: Som framgår ovan föreslås en verksamhetstid om 25 år. Denna tid ska börja löpa från det att domen i målet vunnit laga kraft. Vidare framgår att när brytningsverksamheten är klar kommer området för täkten att omvandlas till viltvatten genom att man höjer grundvattennivån. Troligtvis blir det en blandning av igenlagda områden och öppna vattenytor. Planeringen är att anlägga strandzoner som blir positiva för djur och växtliv. Förhoppningsvis kan man få in rovfåglar i området. I vattendammarna kan man plantera in salamandrar. Viltvattnets totala yta kommer att uppgå till ca 40 000 m².

En gång per år tas vattenprov i brunnarna närmast täkten. Proven blir föremål för kemiska analyser. Vidare mäter man vattennivån i brunnarna för att fånga upp fluktuationer i grundvattennivåerna. Vattenprover tas även vid sedimentationsdammens inlopp och utlopp samt ca 200 meter nedströms dammen, allt för att se om dammen har fullgod reningseffekt. Vid varje sprängtillfälle sker vibrationsmätningar på omkringliggande fastigheter. Dessförinnan har fastigheterna besiktigats för kontroll av sprickstatus. Vid varje sprängtillfälle mäts vibrationer och luftstöt vågor. Vibrationer mäts på 6 – 8 fastigheter och luftstöt vågor på 2 fastigheter. För närvarande sker sprängningar vid 3 – 5 gånger per år. Den planerade utökade brytningen i täkten kan komma att fördubbla antalet sprängningar.

DOM

Länsstyrelsen har ingivit en sammanställning över kompletterande förslag till tillståndsmening samt villkorsförslag, ab 66. Villkorsförslaget gäller punkterna 2, 4, 14 och 18 i länsstyrelsens beslut om villkor från den 19 juni 2008. Sökanden godtog det kompletterande förslaget till tillståndsmening, med nivån ”lägst +48 meter”.

När det sedan gäller luftstöt vågor, villkorspunkten 7 i länsstyrelsens beslut, har sökanden föreslagit ett villkor enligt följande: ”begränsningsvärde för luftstöt våg sätts till 500 Pa mätt som reflektionstyck. Mätning ska ske vid varje spräng tillfälle”.

Sedan länsstyrelsen och kommunen framställt invändningar mot detta sistnämnda villkorsförslag har sökanden åtagit sig att inge ett reviderat villkorsförslag.

Ifråga om ställande av säkerhet har sökanden föreslagit samma säkerhet som upptas i villkorspunkten 18 i länsstyrelsens beslut om villkor. Länsstyrelsen har på denna punkt hänvisat till sitt villkorsförslag i ab 66. Kommunen har ställt sig bakom länsstyrelsens förslag, dock med visst tillägg. Därefter har sökanden ingett ett reviderat villkorsförslag, ab 67-68, som länsstyrelsen och kommunen ska inge skriftliga yttranden över.

DOMSKÄL

Miljökonsekvensbeskrivningen (MKB:n)

Målet rör en verksamhet som omfattas av tillståndsplikt enligt 4 kap. 3 § miljöprövningsförordningen (2013:251). Sådan verksamhet ska enligt 3 § förordningen (1998:905) om miljökonsekvensbeskrivningar alltid antas medföra betydande miljöpåverkan.

Av handlingarna i målet framgår att sökanden den 28 augusti 2015 har genomfört samråd med länsstyrelsen och kommunen. Den 30 juni 2016 har sökanden genomfört utökad samråd med länsstyrelsen och kommunen samt med övriga särskilt berörda.

DOM

Som framgår ovan ansåg länsstyrelsen att MKB:n innehöll stora osäkerheter i fråga om verksamhetens påverkan på grundvattenförhållandena. Länsstyrelsen menade därför att MKB:n behövde kompletteras med resultat och utvärdering av provpumpning av grundvattnet. Vidare menade länsstyrelsen att även en undersökning av bergets sprickighet med koppling till grundvattnet borde biläggas MKB:n. Motsvarande synpunkter har också kommunen framfört. Sökanden har tillmötesgått dessa önskemål genom att under sommaren 2018 utföra ”korttidsprovpumpning” av grundvattnet, inklusive geokemiska vattenanalyser av detsamma, allt för att få en bättre bild av grundvattenförhållandena. Dessförinnan hade sökanden genomfört en sprickkartering av berget i tåkten med koppling till grundvattnet (ab 49, bilaga 5 och 6). Inga erinringar har framförts mot den genomförda provpumpningen och vattenanalyserna.

Som en komplettering av MKB:n kan även hänföras den inför huvudförhandlingen ingivna reviderade bullerkartläggningen för den nya huvudnivån, inkluderat brytområdet för morän (ab 64).

Övriga remissinstanser har i allt väsentligt framfört synpunkter som rör befarade olägenheter av den ansökta verksamheten och inte om MKB:n uppfyller de i miljöbalken uppställda kraven.

Sammantaget finner mark- och miljödomstolen att MKB:n med de kompletteringar, upplysningar och förklaringar som lämnats uppfyller syftet enligt 6 kap. 3 § miljöbalken. MKB:n kan därför godkännas.

Tillåtlighet

De remissmyndigheter som yttrat sig i målet, länsstyrelsen och kommunen, har inga invändningar mot att tillstånd meddelas i enlighet med sökandens yrkanden.

I övrigt har yttranden inkommit från ett antal sakägare som innehar fastigheter i bergtäktens omgivning. Gemensamt för fastighetsägarna är att de uttryckt oro för

DOM

att sprängningar under grundvattennivån kan medföra att ett utvidgat område riskerar påverkas av förändrade grundvattennivåer, det s.k. influensområdet. De befarar också förändringar av vattennivån i brunnar och bergvärmeanläggningar på sina fastigheter, ävensom försämrade vattenkvalitet. Sökanden har här hänvisat till ”korttidsprovpumpningen” och vattenanalyserna som utfördes under sommaren 2018. Sammanfattningsvis gav dessa utredningar vid handen att influensområdets radie kunde beräknas till 210 meter och att inga enskilda brunnar låg inom influensområdet. När det gäller vattenkvaliteten skedde jämförelser av grundvatten i bergtäkten med vatten från dricksvattenbrunnar på olika grannfastigheter. Vattenanalyserna visade då att de brunnar som kunde stå i hydralisk kontakt med bergtäktens grundvatten låg utanför influensområdet. I sammanhanget har sökanden även hänvisat till de skadeutredningar och den geokemiska utredning som berör fastigheterna F, 1:21 och 2:26, bilaga 11 och 12 till ab 49, som får anses utvisa att den nuvarande verksamheten inte medför någon negativ miljö- och hälsopåverkan.

Fastighetsägarna önskemål om regelbundna provtagningar av vattenkvalitet och kontrollmätning av vattennivå har sökanden, som framgår ovan, tillmötesgått vid huvudförhandlingen. Vad gäller provtagningspunkter inom verksamhetsområdet har sökanden hänvisat till domsbilaga 3 samt till kontrollprogrammet som bl.a. ska innehålla uppgifter om omgivningspåverkan vad gäller grundvattennivå och ytvattenpåverkan.

En fastighetsägare har påpekat att krossat berg innehåller en viss mängd radioaktiva ämnen och att sprängämnen, baserat på nitrat, kan kontaminera berört vatten. Sökanden har uppgivit att påverkan från radioaktivitet i jord och berg inte kan bedömas utgöra någon risk för miljö eller hälsa samt att någon naturvärdesinventering inte genomförts då verksamheten inte torde utgöra särskild risk för negativ påverkan på flora och fauna.

DOM

De frågor som kringboende framfört rörande vibrationer, luftstöt vågor och buller samt hur kontrollen av dessa störningar ska gå till har besvarats genom villkorsförordnanden i de delarna, se villkorspunkterna 5 och 6 i domslutet.

Slutligen har några fastighetsägare yrkat om införande av en klausul i domen om att sökanden är skyldig åtgärda den påverkan på vattenförsörjning och fastigheter som verksamheten kan komma att föranleda och att, om sökanden inte klarar av detta, det ska föreskrivas att ansvaret går över på Västerås stad. Vidare har yrkanden framställts om ersättning för sjunkande fastighetsvärden och för underhåll av ett av sökanden installerat reningsverk i en brunn. Sökanden har, som det får förstås, tillbakavisat yrkandena med hänvisning till att skyldigheten att ersätta miljöskador och enskilda anspråk regleras i 32 kap. miljöbalken och att sådana skador och anspråk kan bli föremål för prövning först när de uppstått. Domstolen delar denna bedömning. I detta sammanhang bör dock påpekas att sökanden föreslagit längsta möjliga tid, 20 år, inom vilken tid anspråk på ersättning för oförutsedd skada kan framställas.

Ansökan står inte i strid mot några planbestämmelser eller miljö kvalitetsnormer. Sökanden får anses ha lämnat uppgifter som ger tillräcklig grund för bedömningen att hänsynsreglerna i 2 kap. miljöbalken och hushållningsbestämmelserna i 3 och 4 kap. samma balk iakttas. Några hinder mot vattenverksamheten torde inte föreligga med beaktande av de i 11 kap. miljöbalken uppställda särskilda förutsättningarna för den typen av verksamhet. Domstolen finner att ansökan kan bifallas med de villkor och med de förordnanden som redovisas i domslutet.

Villkor

Nedanstående villkor och förordnanden ersätter de av länsstyrelsen fastställda villkoren i beslut den 19 juni 2008.

Länsstyrelsens villkorspunkt 1 är ett sedvanligt allmänt villkor. Ett motsvarande villkor bör intas i domen, se villkorspunkten 1.

DOM

Länsstyrelsens villkorspunkt 2 rör bl.a. hur gränsen för verksamhetsområdet och brytområdet har markerats på en till beslutet bilagd karta. Motsvarande uppgifter har sökanden inlagt på en exploateringsplan med koordinater, domsbilaga 5. Detta gäller även brytområdet för morän. Sökanden, länsstyrelsen och kommunen (parterna) är ense om att uppgifterna bör intas i domen. Eftersom uppgifterna inte kan sägas utgöra egentliga villkor intas de i domslutet under rubriken ”tillstånd”, punkten h). Länsstyrelsens villkorspunkt 2 rör även hur gränsen för verksamhetsområdet och brytområdet ska markeras i terrängen. Parterna är ense om att ett motsvarande, om än något modifierat, villkor bör intas i domen, se villkorspunkten 2.

Länsstyrelsens villkorspunkt 3 rör hur skog och mark ska skyddas inom en zon kring tälten. Parterna är ense om ett motsvarande, om än något modifierat, villkor bör intas i domen, se villkorspunkten 3.

Länsstyrelsens villkorspunkt 4 föreskriver att taktverksamhet inte får ske under en viss nivå i taktplanens höjdsystem. Sökanden har nu yrkat att brytning av berg och morän ska få ske till nivån +48 respektive +55 meter i höjdsystemet RH 2000. Som framgår ovan har yrkandet bifallits och uppgifterna intagits i domslutet under rubriken ”tillstånd”, punkterna a) och b). Detta medför i sin tur att länsstyrelsens villkorspunkt 4 upphävs.

Länsstyrelsens villkorspunkt 5 rör tiderna för arbetet i tälten, inklusive interna transporter och in- och uttransporter. Parterna är ense om att ett motsvarande villkor bör intas i domen, se villkorspunkten 4.

Länsstyrelsens villkorspunkt 6 rör vibrationer till följd av sprängning. Efter diskussioner mellan parterna har de enats om en ny villkorsformulering på denna punkt. Förutsättningar föreligger att förordna i enlighet med vad de sålunda kommit överens om, se villkorspunkten 5.

DOM

Länsstyrelsens villkorspunkt 7 rör luftstöt vågor till följd av sprängning. Delade meningar har förelegat mellan parterna om utformningen av detta villkor. Efter huvudförhandlingen har parterna enats om den villkorsformulering som framgår av ab 78. Förutsättningar föreligger att förordna i enlighet med vad de sålunda kommit överens om, se villkorspunkten 6.

Länsstyrelsens villkorspunkt 8 rör handhavandet av petroleumprodukter, flytande kemikalier och flytande avfall. Parterna är ense om att ett motsvarande villkor bör intas i domen, se villkorspunkten 7.

Länsstyrelsens villkorspunkt 9 rör buller från verksamheten. Parterna är ense om de angivna ljudnivåerna. Vidare är de ense om att det är den ekvivalenta ljudnivån från verksamheten som utomhus vid bostäder inte får överstiga nyssnämnda ljudnivåer. De är också ense om hur och när ljudnivåerna ska kontrolleras. Förutsättningar föreligger att förordna i enlighet med vad de sålunda kommit överens om, se villkorspunkten 8.

Länsstyrelsens villkorspunkter 10, 11 och 12 rör hantering av främmande schaktmassor, begränsning av damning från brytning, transporter och övrig materialhantering, vilka anordningar borrhutrustning ska vara försedd med för uppsugning av damm, ävensom hur det uppsamlade dammet ska omhändertas samt program för hur sprängningar ska gå till. Parterna är ense om att motsvarande villkor bör intas i domen, se villkorspunkterna 9, 10 och 11.

Länsstyrelsens villkorspunkt 13 rör kravet på att stängsel ska finnas uppsatt i terrängen runt brytningsfronten. Parterna är ense om att ett motsvarande villkor ska intas i domen, dock med tillägg att allmänheten särskilt ska uppmärksammas på avsnitt med olycksfallsrisker. Förutsättningar föreligger att förordna i enlighet med vad de sålunda kommit överens om, se villkorspunkten 12.

Länsstyrelsens villkorspunkt 14 rör sedimentationsanläggning för omhändertagande av vatten från krossanläggning samt övrigt dagvatten. Parterna är ense om att

DOM

villkoret, efter viss redaktionell förändring, bör intas i domen, se villkorspunkten 13.

Länsstyrelsens villkorspunkt 15 rör igångsättningstid för verksamheten. Tiden bestämdes till fem år, räknat från dagen för länsstyrelsens beslut. Samma tid, fem år, bör gälla för den nu tillståndsgivna utökade miljöfarliga verksamheten, räknat från lagakraftgående dom. I övrigt är parterna ense om formuleringarna kring igångsättningstiden. Förordnandet på denna punkt upptas, i enlighet med domstolens praxis, som en egen punkt i domslutet under rubriken ”igångsättningstid”.

Länsstyrelsens villkorspunkter 16 och 17 rör kontrollprogram respektive efterbehandlingsåtgärder. Parterna är ense om att de båda villkoren bör bli föremål för vissa förtydliganden och konkretiseringar. Förutsättningar föreligger att förordna i enlighet med vad de sålunda kommit överens om, se villkorspunkterna 14 och 15.

Länsstyrelsens villkorspunkt 18 rör den säkerhet som ska gälla enligt 9 kap. 6e § jämfört med 16 kap. 3 § miljöbalken. Förordnandet på denna punkt behandlas, i enlighet med domstolens praxis, i ett eget avsnitt i domskälen under rubriken ”säkerhet”, se nedan. Detta medför i sin tur att länsstyrelsens villkorspunkt 18 upphävs.

Länsstyrelsens beslut den 19 juni 2008 upptar avslutningsvis en punkt under rubriken ”delegation”. Enligt parternas uppfattning fyller denna möjlighet till delegation inte längre någon funktion. Domstolen delar denna bedömning och upphäver sagda punkt i beslutet.

Sökanden har i anslutning till yrkandena föreslagit en verksamhetstid om 25 år. Verksamhetstiden upptas i tillståndet under punkten i).

Höjdsystem

DOM

Tillämpligt höjdsystem är RH 2000. På önskemål av länsstyrelsen anges höjdsystemet även särskilt under rubriken ”tillstånd” i domslutet.

Tid för framställande av anspråk på ersättning för oförutsedd skada

Sökanden föreslår här en tid om 20 år, räknat från lagakraftägande dom i målet.

Domstolen har ingen erinran mot den föreslagna tiden som sådan. Enligt 24 kap. 13 § tredje stycket miljöbalken räknas denna tid från utgången av den tid inom vilken arbetena ska vara utförda. När det som i förevarande fall gäller en pågående verksamhet bör tiden i stället, som sökanden föreslår, kunna räknas från lagakraftägande dom i målet.

Säkerhet

Sökanden anser att säkerheten enligt 9 kap. 6e § jämfört med 16 kap. 3 § miljöbalken ska fastställas till 1 300 000 kr. Länsstyrelsen anser att säkerheten ska fastställas till 2 500 000 kr.

Mark- och miljödomstolen finner i likhet med bolaget och länsstyrelsen att den beräkningsmodell för den ekonomiska säkerheten som redovisas i Miljösamverkan Sveriges vägledning från 2018 är lämplig att använda. Som länsstyrelsen konstaterat synes bolaget i sin beräkning ha utgått från en avsevärt mindre brytområdesarea än den som redovisats i de ritningar m.m. i målet. Vidare delar domstolen länsstyrelsens uppfattning beträffande vilket P-värde (Medelvärde KPI) och antalet år som säkerheten ska omfatta. Domstolen delar också länsstyrelsens uppfattning att säkerheten ska avse även efterbehandling av det övriga område (utöver brytområdet) inom vilket verksamhet kommer att bedrivas och att den täktypkod som ska användas för detta område är B1, som motsvarar en kostnad om 4 kr/m². Som länsstyrelsen konstaterat framgår det inte tydligt av ansökan hur stort detta område är. Domstolen bedömer att länsstyrelsen har överskattat arean av detta område något och finner därför att säkerheten bör anges till 2 400 000 kr.

Prövningsavgift

DOM

Mark- och miljödomstolen finner tidigare i målet fastställd prövningsavgift - 14 000 kr - skälig.

Rättegångskostnad

Länsstyrelsen har yrkat ersättning för sin rättegångskostnad med 8 000 kr, avseende eget arbete. Yrkandet ska som medgivet bifallas.

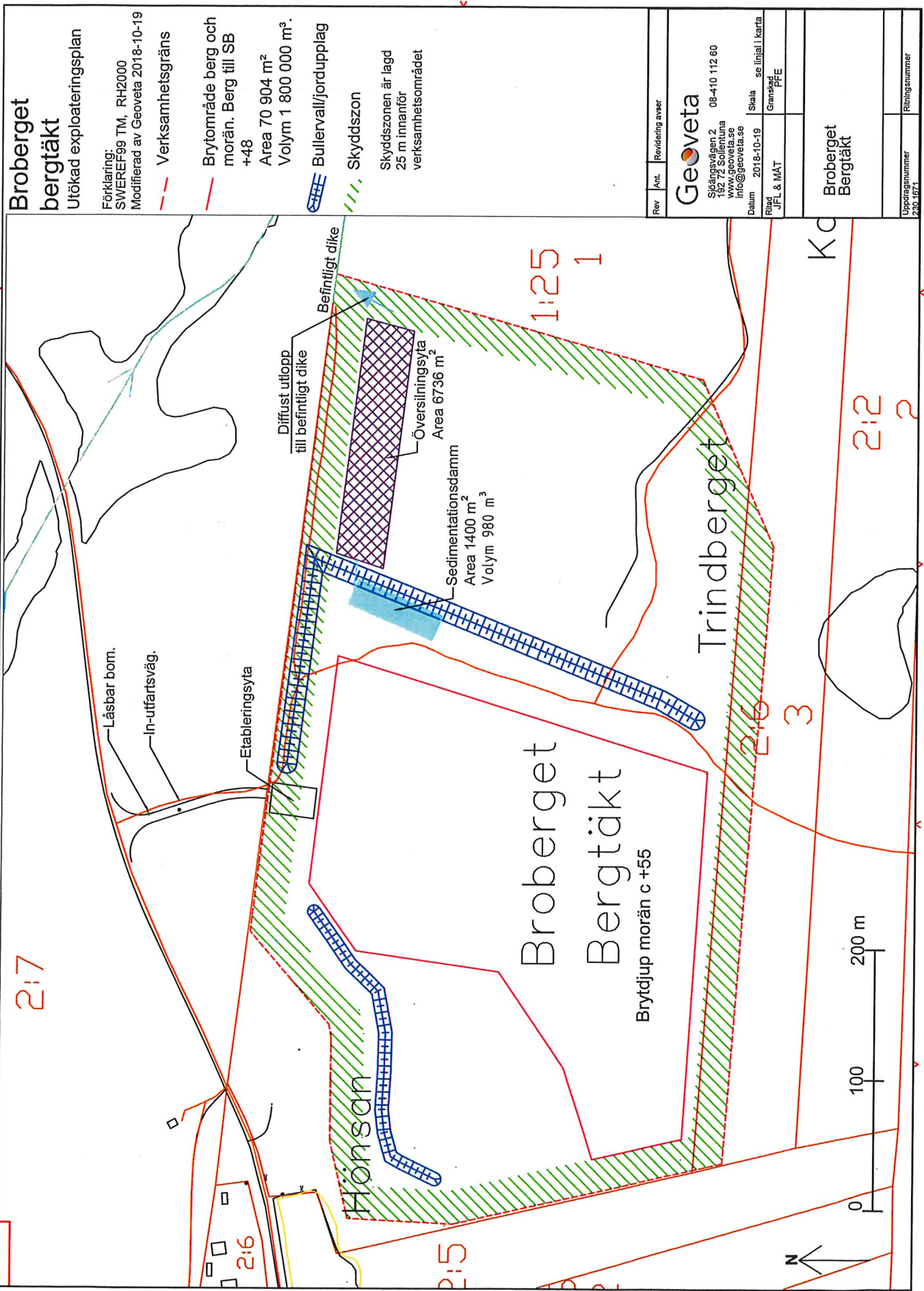
HUR MAN ÖVERKLAGAR, se domsbilaga 7 (MMD-01)

Överklagande senast den 27 maj 2019.

Carl-Axel Tidblom

Jan-Olof Arvidsson

I domstolens avgörande har deltagit t.f. rådmannen Carl-Axel Tidblom och tekniska rådet Jan-Olof Arvidsson samt de särskilda ledamöterna Kerstin Kellerman och Christer Lännergren.

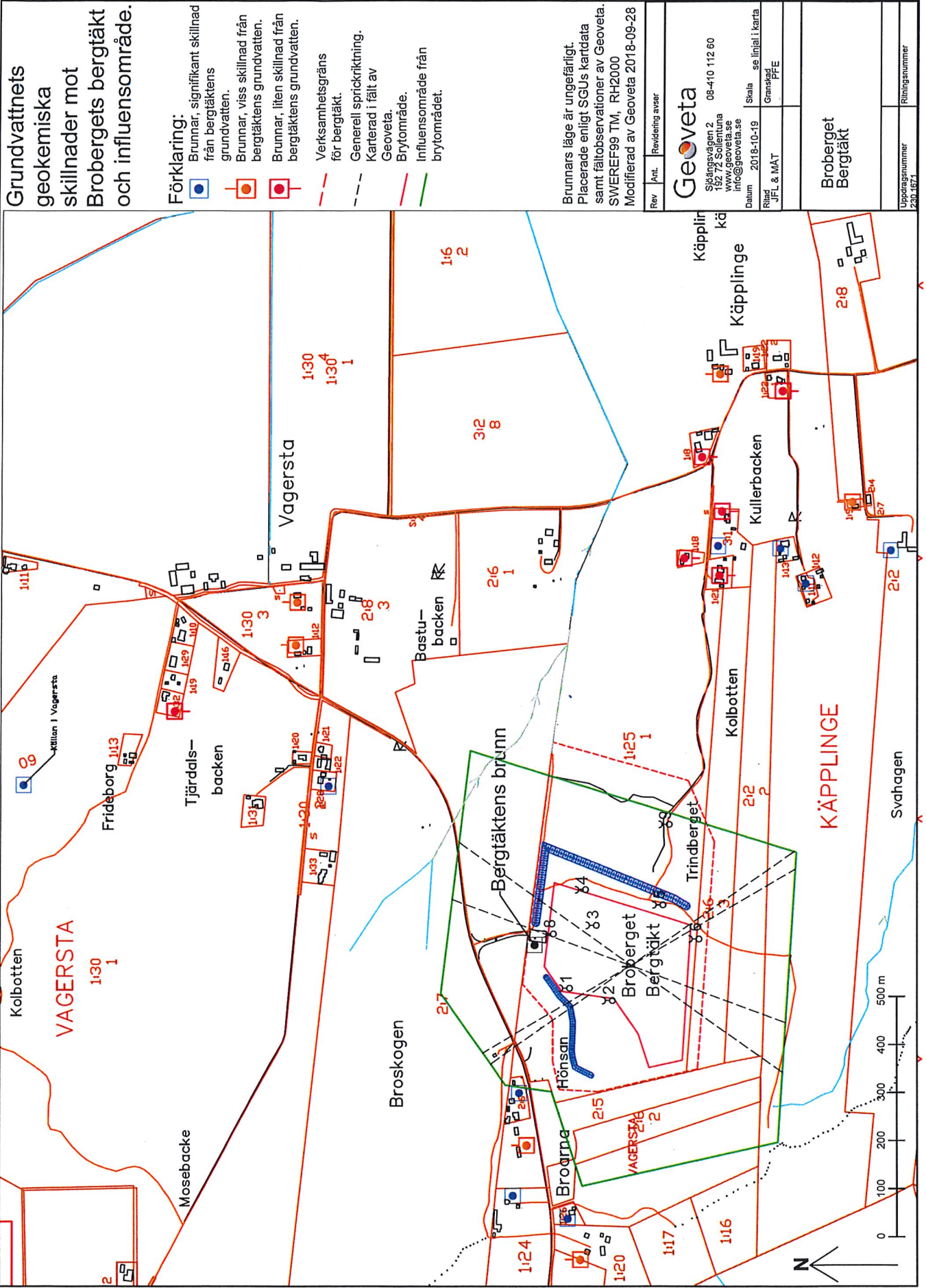


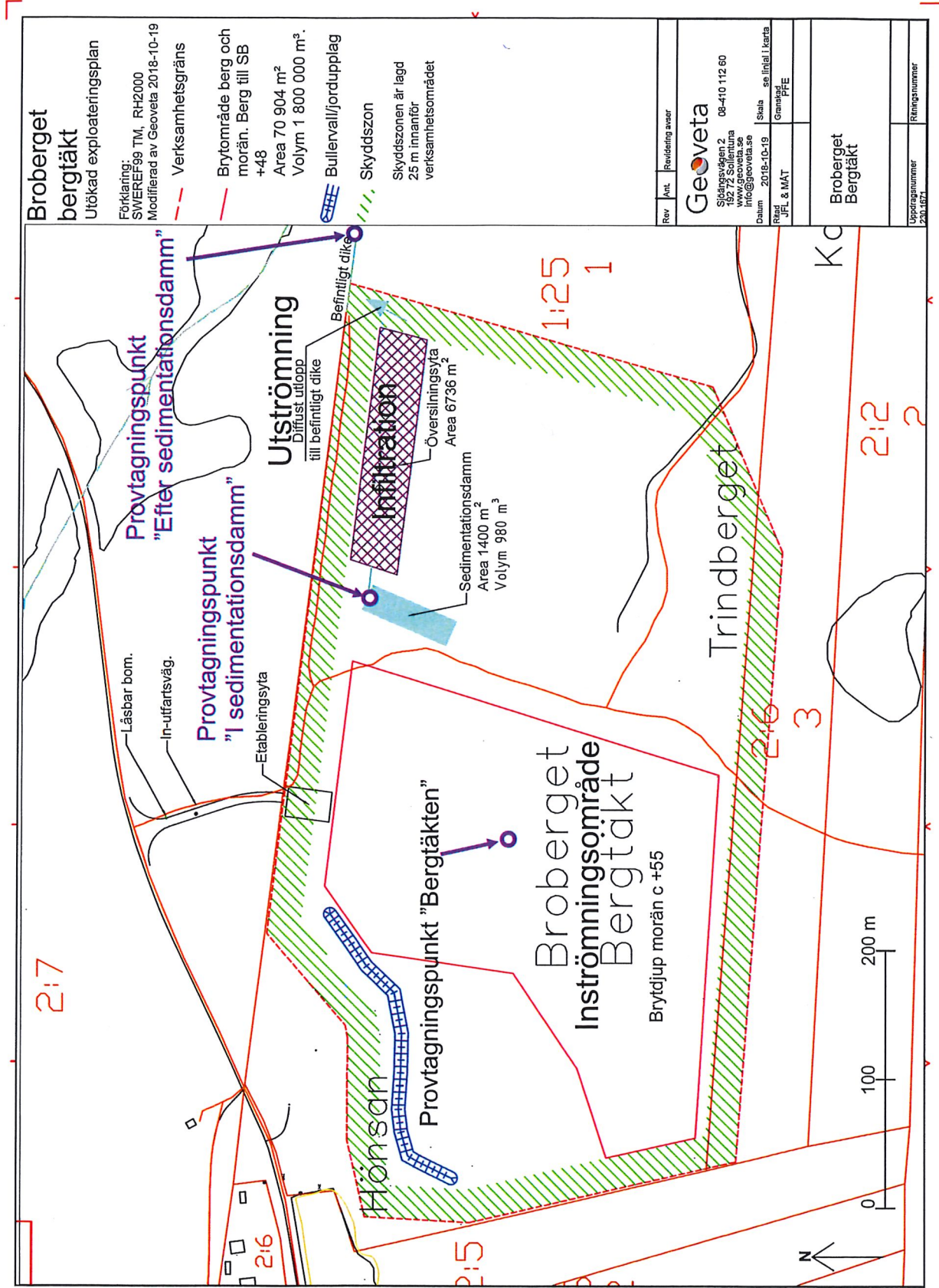
Broberget bergtäkt

Utökad exploateringsplan
 Förklaring:
 SWEREF99 TM, RH2000
 Modifierad av Geoveta 2018-10-19

- Verksamhetsgräns
- Brytområde berg och morän. Berg till SB +48
- Area 70 904 m²
- Volym 1 800 000 m³.
- Bullervall/jordupplag
- Skyddszon
- Skyddszone är lagd 25 m innanför verksamhetsområdet

Rev	Ant.	Revidering avser
Geoveta		
Sjögångsvägen 2 08-410 112 60 192 72 Sollentuna www.geoveta.se info@geoveta.se		
Datum 2018-10-19		Skala se linjal i karta
Ritad JFL & MÅT	Granskad PFE	
Broberget Bergtäkt		
Uppdragsnummer 230.1671	Ritningsnummer	





Broberget bergtäkt
 Utökad exploateringsplan

Förklaring:
 SWEREF99 TM, RH2000
 Modifierad av Geoveta 2018-10-19

--- Verksamhetsgräns
 --- Brytområde berg och morän. Berg till SB +48
 Area 70 904 m²
 Volym 1 800 000 m³

▬ Bullervall/jordupplag
 ▬ Skyddszon
 Skyddsزونen är legd 25 m innanför verksamhetsområdet

Rev	Ant	Revidering avser
		Geoveta
		Sjöängsvägen 2 08-410 112 60 152 72 Sollentuna www.geoveta.se info@geoveta.se
Datum	2018-10-19	Skala se final i karta
RUBR. & MAT		Gemensligt PFE
Broberget Bergtäkt		
Uppdragsnummer	230 1671	Ritningsnummer

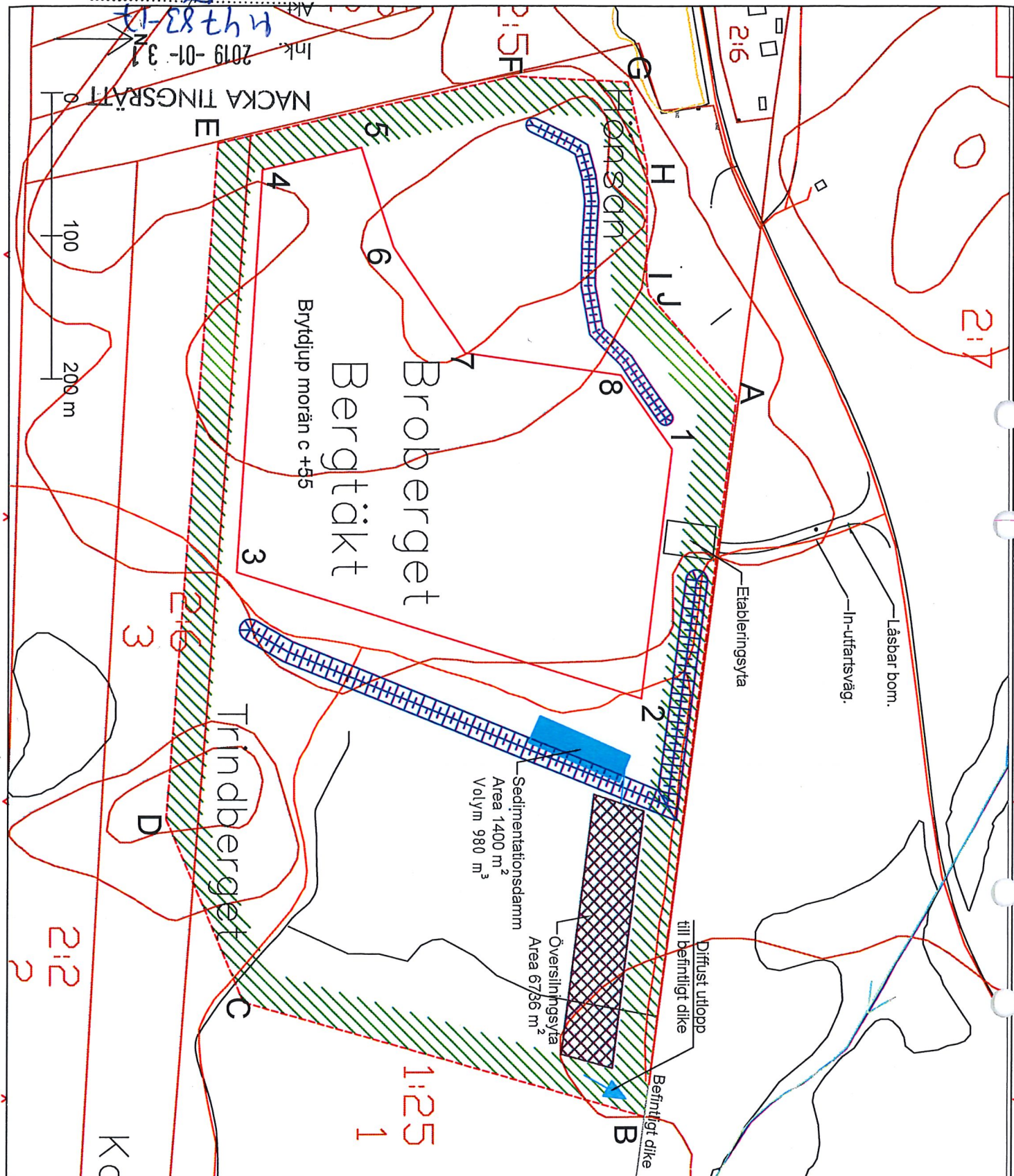
Beräkning av ekonomisk säkerhet för Brobergets bergtäkt inför tillståndsansökan 2018Grundformel (enl MSS) $SV = NV(1+P)^Y$

<u>Lst beräkning enligt MPD-nätverkens ensning</u>		<u>Avvikelser jämfört med bolagets beräkning</u>
Grundformel (enl MSS)	$SV = NV(1+P)^Y$	
Brytområdets areal, m ²	70 904	Bolaget har baserat beräkningen på en felaktig areal (47 700 m ²)
Verksamhetsområdets areal, m ² (grovtt uppskattat)	200 000	Denna parameter finns inte med i bolagets beräkning
Verksamhetsområdets areal minus brytområdets areal	129 096	
Kostnad brytområdet, kr/m ²	14	Bolaget har använt kostnaden 12 kr/m ²
Kostnad verksamhetsomr, kr/m ²	4	
$NV = (70\,904 \times 14) + (129\,096 \times 4)$	1 509 040	
P = Indexuppräknig för KPI	0,02	Bolaget har använt indextalet 0,0106
Y = Antal år säkerheten ska gälla	27	Bolaget har baserat beräkningen på faktorn 24
SV = Slutlig kostnad efter 27 år		
$SV = 1\,509\,040 (1+0,02)^{27}$	2 575 760	

Den ekonomiska säkerheten är beräknad utifrån nedanstående punkter.

MPD-nätverkens ensning enligt följande punkter

- Miljösamverkan Sveriges modell används enligt formeln $SV = NV(1+P)^Y$. Beräkningsmodellen beskrivs i Miljösamverkan Sveriges handläggarstöd för ekonomiska säkerheter som utkom i december 2018 (sid 26).
- Beräkningen görs för tillståndstiden + 2 år.
- För brytningsområdet används kostnaden 14 kr/m² (uppräknad med KPI från 2006 då kostnaden var 12 kr/m²)
- För verksamhetsområdet används kostnaden 4 kr/m² (enligt Mark- och miljööverdomstolens dom 2012-04-03 med mål nr M 6204-11).
- För indexuppräknig används 2 % enligt riksdagens prognos.



Broberget bergtäkt
Utökad exploateringsplan

Förklaring:
SWEREF99 TM, RH2000
Modifierad av Geoveta 2018-10-19

- - - Verksamhetsgräns
Area 229 698 m²
- A-J brytpunkter koordinater återfinns i texten.

- Brytområde berg och morän. Berg till SB +48
Area 70 904 m²
Volym 1 800 000 m³.
- 1-8 brytpunkter koordinater återfinns i texten.

Bullervall/jordupplag

Skyddszon

Skyddszone är lagd 25 m innanför verksamhetsområdet

Rev	Ant.	Revidering anser

Geoveta

Stångsvägen 2 08-410 112 60
15272 Sollentuna
www.geoveta.se
info@geoveta.se

Datum 2019-01-11	Skala se linjal i karta
Filid JFL	Granskt E

Broberget Bergtäkt

Uppdragsnummer 230-1671	Ritningsnummer
-------------------------	----------------

Ink. 2019-01-31
Akt. 44783-12
Aktbil. 54

100 200 m

1:25 1

Koordinater för gränsbrytpunkter

Verksamhetsområde

Area 229698 m²

Id	x	y
A	584625.6	6629536.4
B	585093.8	6629455.9
C	585048.9	6629189.4
D	584921.3	6629134.1
E	584448.7	6629170.0
F	584401.6	6629378.6
G	584405.8	6629459.2
H	584465.0	6629473.0
I	584545.0	6629472.7
J	584554.4	6629474.5

Brytområde

Area 70 904 m²

Id	x	y
1	584662.1	6629490.9
2	584836.6	6629469.6
3	584748.4	6629183.7
4	584467.2	6629271.0
5	584451.7	6629271.0
6	584521.2	6629293.8
7	584595.0	6629344.3
8	584610.7	6629454.3



Hur man överklagar

Dom i mark- och miljödomstol som första instans

MMD-01

Vill du att domen ska ändras i någon del kan du överklaga. Här får du veta hur det går till.

Överklaga skriftligt inom 3 veckor

Ditt överklagande ska ha kommit in till domstolen inom 3 veckor från domens datum. Sista datum för överklagande finns på sista sidan i domen.

Överklaga efter att motparten överklagat

Om ena parten har överklagat i rätt tid, har den andra parten också rätt att överklaga även om tiden har gått ut. Det kallas att anslutningsöverklaga.

En part kan anslutningsöverklaga inom en extra vecka från det att överklagandetiden har gått ut. Ett anslutningsöverklagande måste alltså komma in inom 4 veckor från domens datum.

Ett anslutningsöverklagande upphör att gälla om det första överklagandet dras tillbaka eller av något annat skäl inte går vidare.

Så här gör du

1. Skriv mark- och miljödomstolens namn och målnummer.
2. Förklara varför du tycker att domen ska ändras. Tala om vilken ändring du vill ha och varför du tycker att Mark- och miljööverdomstolen ska ta upp ditt överklagande (läs mer om prövningstillstånd längre ner).
3. Tala om vilka bevis du vill hänvisa till. Förklara vad du vill visa med varje bevis. Skicka med skriftliga bevis som inte redan finns i målet.
4. Lämna namn samt aktuella och fullständiga uppgifter om var domstolen kan nå dig: postadresser, e-postadresser och telefonnummer.
Om du har ett ombud, lämna också ombudets kontaktuppgifter.
5. Skriv under överklagandet själv eller låt ditt ombud göra det.
6. Skicka eller lämna in överklagandet till mark- och miljödomstolen. Du hittar adressen i domen.

Vad händer sedan?

Mark- och miljödomstolen kontrollerar att överklagandet kommit in i rätt tid. Har det kommit in för sent avvisar domstolen överklagandet. Det innebär att domen gäller.

Om överklagandet kommit in i tid, skickar mark- och miljödomstolen överklagandet och alla handlingar i målet vidare till Mark- och miljööverdomstolen.

Har du tidigare fått brev genom förenklad delgivning, kan även Mark- och miljööverdomstolen skicka brev på detta sätt.

Prövningstillstånd i Mark- och miljööverdomstolen

När överklagandet kommer in till Mark- och miljööverdomstolen tar domstolen först ställning till om målet ska tas upp till prövning.

Mark- och miljööverdomstolen ger prövningstillstånd i fyra olika fall.

- Domstolen bedömer att det finns anledning att tvivla på att mark- och miljödomstolen dömt rätt.
- Domstolen anser att det inte går att bedöma om mark- och miljödomstolen har dömt rätt utan att ta upp målet.
- Domstolen behöver ta upp målet för att ge andra domstolar vägledning i rättstillämpningen.
- Domstolen bedömer att det finns synnerliga skäl att ta upp målet av någon annan anledning.

Om du *inte* får prövningstillstånd gäller den överklagade domen. Därför är det viktigt att i överklagandet ta med allt du vill föra fram.

Vill du veta mer?

Ta kontakt med mark- och miljödomstolen om du har frågor. Adress och telefonnummer finns på första sidan i domen.

Mer information finns på www.domstol.se.



Hur man överklagar Mark- och miljööverdomstolens avgörande

Den som vill överklaga Mark- och miljööverdomstolens avgörande ska göra det genom att skriva till Högsta domstolen. Överklagandet ska dock skickas eller lämnas till Mark- och miljööverdomstolen.

Senaste tid för att överklaga

Överklagandet ska ha kommit in till Mark- och miljööverdomstolen senast den dag som anges i slutet av Mark- och miljööverdomstolens avgörande.

Beslut om häktning, restriktioner enligt 24 kap. 5 a § rättegångsbalken eller reseförbud får överklagas utan tidsbegränsning.

Om överklagandet har kommit in i rätt tid, skickar Mark- och miljööverdomstolen överklagandet och alla handlingar i målet vidare till Högsta domstolen.

Prövningstillstånd i Högsta domstolen

Det krävs prövningstillstånd för att Högsta domstolen ska pröva ett överklagande. Högsta domstolen får meddela prövningsstillstånd endast om

1. det är av vikt för ledning av rättstillämpningen att överklagandet prövas av Högsta domstolen eller om
2. det finns synnerliga skäl till sådan prövning, så som att det finns grund för resning, att domvilla förekommit eller att målets utgång i Mark- och

miljööverdomstolen uppenbarligen beror på grovt förbiseende eller grovt misstag.

Överklagandets innehåll

Överklagandet ska innehålla uppgifter om

1. klagandens namn, adress och telefonnummer,
2. det avgörande som överklagas (domstolens namn och avdelning samt dag för avgörandet och målnummer),
3. den ändring i avgörandet som klaganden begär,
4. de skäl som klaganden vill ange för att avgörandet ska ändras,
5. de skäl som klaganden vill ange för att prövningstillstånd ska meddelas, samt
6. de bevis som klaganden åberopar och vad som ska bevisas med varje bevis.

Förenklad delgivning

Om målet överklagas kan Högsta domstolen använda förenklad delgivning vid utskick av handlingar i målet, under förutsättning att mottagaren där eller i någon tidigare instans har fått information om sådan delgivning.

Mer information

För information om rättegången i Högsta domstolen, se www.hogstodomstolen.se